



FNSiN

NOS

Nr 1 2017 Årgång 39

Medlemsorgan för Föreningen Natur och Samhälle i Norden



FNSiN grundades år 1973

Ur föreningens stadgar:

”§2 Föreningen skall samla intresserade av natur och samhälle i Norden till allsidiga studier därav. Genom studieverksamhet, föreläsningar, exkursioner och publikationer skall Föreningen sprida kunskap om natur och samhälle med huvudinriktning på Norden. Föreningen är en religiöst och partipolitiskt obunden ideell förening.

§3 Föreningens huvudsakliga intresseområden är Danmark, Finland, Färöarna, Grönland, Island, Norge, Sverige och Åland samt områden med historisk eller annan anknytning till länderna i Norden.”

FNSiN samarbetar med Studieförbundet Vuxenskolan och med andra föreningar. FNSiN ingår i Förbundet för Ekoparken.

Läs mer på vår hemsida

Föreningens adress:

c/o Erik Elvers
Illerstigen 28
170 71 Solna

Medlemsavgiften 2017

Fullbetalande medlem 160 kr
Ny dito efter 1/7 80 kr
Famijemedlemmar
(oavsett antal) 80 kr

Plusgiro: 67 01 50- 2
Medlemsavgifter och beställning
av skrifter

e-post : info@fnsin.nu

FNSiN styrelse

Ordförande:

Bente af Edholm
Fritiofsvägen 4
182 54 Djursholm
08-622 55 25; 070-4000199
bente.fnsin@gmail.com

Vice ordförande:

Soili Bisi-Ström
Fatburs Kvarngata 14
118 64 Stockholm
08-191252; 072- 9921669
soibis@outlook.com

Sekreterare:

Camilla Berg
Fredrikslundsvägen14
168 34 Bromma
08-26 25 84
camilla_berg@spray.se

Kassör:

Eva Bolander
Tegelsmöravägen 11
748 42 Orbyhus
0295-61 312

Övriga ledamöter:

Nina Bohigas
Dovregatan 14, lgh 1102
164 36 Kista
070-4547724
Nina_bohigas@hotmail.com

Eric Bolander
Tegelsmöravägen 11
748 42 Orbyhus
0295-61 312 ; 072-3181225
eric.bolander@telia.com

Lisbet Scheutz
Löjtnantsgatan 8A
115 50 Stockholm
073-9924125
Lisbet.scheutz@gmail.com

Lars-Olov Wallin
Södermannagatan 57
116 66 Stockholm
070-1714829
Lars-olov.wallin@home.se

NOS redaktion:

Bente af Edholm
Soili Bisi Ström
Anders Schærström

Ansvarig utgivare :

Anders Schærström,
Kometvägen 49, 183 48 Täby;
08-758 30 03; 070-693 91 28
anders.schaerstrom@telia.com

Material till NOS skickas till:

nos.fnsin@gmail.com

NOS har ISSN: 0348-7970

NOS utkommer 4 ggr/år.
Manusstopp 1 dec/mars/juni
resp. sept.

Tryckt hos:

Ordgruppen/
Författarens Bokmaskin

Internet

www.fnsin.nu

Webbansvarig:
Eva Bolander

eva.bolander@telia.com

Omslagsbilder

Framsida:
Lokatt från Fiby urskog

Baksida:
"Gettryggen" - en av urbergsryggarna i Fiby urskogsreservat, bevuxen med hållmarkstallskog, omgiven av moränmarker med granskog och på vissa ställen även sumplövskog.

Foto: Bente af Edholm

Våra böcker:

	normal	medlem
De goda ogräsen	75	50
Gotska Sandön	100	75
Kall ökensand	75	50
Spetsbergen	50	30
Tyresta	20	10
	(Porto tillkommer)	

Beställ genom Erik Elvers e.elvers@bredband.net

Ordföranden har ordet



Konferensdeltagare i Nationalstadsparken, vid stora pelousen, den engelska parkanläggningen i Hagaparken Koppartältet i Hagaparken

I detta nummer av NOS kommer en resumé över konferensen om **“Stora parker i stora städer”**, vilket jag nämnde i ett tidigare NOS-nummer att den hade ägt rum.

Det blev en lite längre artikel, men det var ändå svårt att få plats med alla intressanta lärdomar man fick ta del av i de många föredragen som pågick parallellt i två salonger på engelska under tre dagar.

Ett föredrag, som hade rubriken *Littlest Beast in Marsh and Meadow* och anfördes av en forskar-representant för Naturhistoriska Riksmuseet, handlade om de värdefulla småkrypen i Nationalstadsparkens våtmarker. Och tänk, att detta förstod man att värdesätta redan på 1700-talet. Det var ju det Bellman sjöng om i Fjäriln vingad syns på Haga: *“..minsta kräk i kärr och syra..”*. Syra betyder ju vattendrag - där man blir “dyngsur” om man ramlar i.



Vi åt...och vi åt... och...



och vi diskuterade...

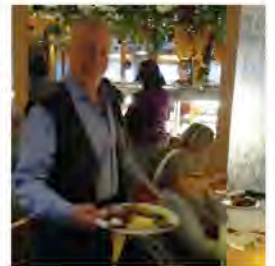
En annan händelse som många i FNSiN har uppskattat, var den **funktionärsresa** som föreningen ordnade i höstas. Ett 20-tal funktionärer deltog i en gemensam måltid ombord på båten mot Eckerö. På återresan samlades åter alla för att gemensamt diskutera och planera föreningens kommande verksamheter och programpunkter. En mycket lyckad dag tyckte alla FNSiN-deltagarna.

Tyvärr såg vi då inga sälur eller ejdrar under färden på Ålandshav, men det är inte så konstigt med

tanke på hur mycket de har minskat i antal på senare år. Anledningen verkar man ha kommit på spåren - brist på **Tiamin** = vitamin B1. En del forskare anser att tiaminbristen är en anledning till många arters utdöende.

Varför den bristen uppstår är svårare att förklara, det är än så länge en gåta. Men man vet att B1/Tiamin är viktigt att få i sig. Minns ni mannen som överlevde, insnöad i en bil i Norrland för några år sen? Det skulle varit omöjligt om han hade haft Tiaminbrist!

...och vi
ät ännu
mer...



och planerade...

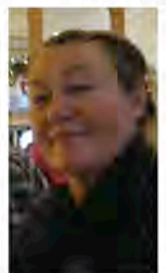


God fortsättning på det nya året!
önskar
Bente

Stadsodling i Tessinparken på Östermalm



Att odla sina egna grönsaker och vitaminer blir allt vanligare, även i storstäder. **Stadsodling** har blivit riktigt populärt, och man kan hitta odlingslådor i de flesta allmänna parker nu för tiden. Även många exempel finns på gerillaodling - ätbara växter planterade lite här och där bland blommor, buskar och träd i anlagda planteringar. Detta kanske ligger helt i linje med avsikten i det nya påbud som kallas: Europeiska landskapskonventionen (ELC) - gäller även i Sverige sedan år 2012.



Foton:
Bente af
Edholm

Hågahögen i Uppland med arkeologiska utblickar

Vid en exkursion 16.10 2016 med bilar till Fiby urskog, ett par mil VNV om Uppsala, passerade vägen nära den kända bronsåldershögen vid Håga. Den är svårhitad och utan skyltning från stora vägen. Vi hittade slutligen dit. Jag mindes nästan ingenting från mitt förra och enda besök för 41 år sedan, när jag nyligen börjat studera arkeologi vid universitetet i Stockholm.

Hågahögen ligger i Bondkyrka socken omedelbart väster om Uppsala. Nära staden är det gott om mycket kända fornlämningsområden. De flesta är från yngre järnålder, som Gamla Uppsala och Valsgårde. Norr om Håga finns även flera av landets viktigaste arkeologiska fyndplatser från bronsåldern, ungefär samtida med Hågahögen. Jag gör först en liten presentation av dessa och ännu tidigare, innan jag återkommer till Håga. Slutligen reser vi till Danmark och träffar en världsberömd flicka, som varit död längre tid än Hågahövdingen. Bronsåldern i Norden varade traditionellt tiden 1.500-400 f.Kr., men anses i Sydskandinavien ha börjat redan ca 1.800 f.Kr.

Uppland, Sveriges fornlämnings-tätaste landskap, var också det sista som erövrades från havet vid landhöjningen. Anledningen är att det är flackt, och det lyftes ständigt upp bördiga sedimentlätter och dalgångar. Därigenom lades grunden till en ledande ställning inom jordbruk och vidare inom ekonomi, kultur och politisk makt.

Uppe i väst, på hög höjd, vandrade små grupper av jägare och fiskare i de djupa urskogarna, vilka ännu var helt orörda av mänsklig påverkan. Att bruka jorden till

odling kände man inte till. Ca 60-70 m över nuvarande havsnivå hittas enkla stenyxor, men få andra fynd. Detta hände före jordbrukets tid, som inleddes för ca 5-6.000 år sedan.

Bara en mil norr om Hågahögen, vid Åloppe i Bälinge socken, upptäcktes strax efter år 1900 den första stenåldersboplatsen i Mellansverige, ca 30 m över nuvarande hav, då vid stranden. Vi kan jämföra läget med Stockholms nuvarande innerskärgård. Man fann spår av små, runda hyddor i form av stolphål, även keramik, redskap av sten, bl.a. skiffer, samt ben, mest från vikaresäl. Kulturen kallas gropkeramisk, logiskt, p.g.a att små gropar prydde lerkärlen. Detta hände för ca 4.200 år sedan. Det var den sista fångstkulturen i södra hälften av Sverige, men i lämpliga lägen hade man delvis, och ibland, börjat med boskapsskötsel. En gropkeramisk boplats har även hittats på "min" Ornö, av mina kollegor från vår bronsåldersutgrävning där.

Ytterligare 3-4 km norrut från Åloppe, vid Dragby i Skuttunge socken (häftigt namn), avlägsnades år 1960 ett ganska stort gravröse från bronsåldern, med flera sekundärgravar i stenfyllningen från denna tid. Men istället för den förväntade central-graven från bronsåldern, låg under bronsåldersfyllningen ett äldre, lågt röse från sen neolitisk tid, alltså från slutet av stenåldern. Längst nere i röset låg en hällkista, alltså en megalitgrav, en storstensgrav, den sista och yngsta gravtypen efter södra Sveriges dösar och gånggrifter. Hällkistor finns nästan bara i Götaland. Detta var den första

upptäckta i östra Mellansverige. Den är ca 4.200 år gammal, ungefär som Åloppeboplatsen. Den innehöll skelettresten efter ett tjugotal personer. Mycket intressant är att två personer hade fått ett par bronsföremål med sig i graven. Brons hade blivit känt redan nu, några sekler innan den egentliga bronsåldern. De var givetvis dyrbara gåvor, vilket de var även under bronsåldern, då man till vardags fortfarande använde stenföremål. Nu var man bönder, men nästan bara boskapsskötare. Odling var minimal.

En bronsåldersplats i Broby, Börje socken, bara några kilometer norr om Håga, verkar vara varken boplats eller gravplats, snarare en plats för kult, fester och offer. Intill en liten tjärn i skogen finns mystiska stenrader. Marken under mossan är full av krossad keramik, djurben och bitar av deglar för bronsgjutning. När man undersökte platsen på 1900-talet visste man inte vad som fanns vid det närbelägna Håga, förutom den stora högen. Vi återvänder dit.



Foto: Bente af Edbholm



Foto: Bente af Edholm

Som bronsåldersgrav är Hågahögen unik i sin tid och i sitt område. Den är 45 m i diameter och 7 m hög. Måtten varierar i olika källor, speciellt höjden. När den anlades låg den på en hög udde på en stor ö, ut mot en havsfjärd, och synlig för sjöfarare, i inner-skärgård. Den undersöktes åren 1902–1903. Medverkande var bl.a. blivande kung Gustaf Adolf. Den innehöll de rikaste fynden i en svensk bronsåldersgrav. Man antog att högen var från yngre järnålder, som andra storhögar (över 20 m i diameter) och kungshögar (över 30 m) i Uppland. Åtminstone sedan 1700-talet har den lokalt kallats ”kung Björns hög”. Den isländska Hervararsagan (1200-talet) nämner kung Björn vid Håga (”at Haugi”) och missionären Ansgar, i Birka år 829, nämner kung Björn i Uppland. Det är oklart om han avser Birkakungen med samma namn. Högen tävlar i storlek med Dan-

marks största högar (i detta sammanhang ingår Skåne och Halland). Den är byggd på danskt vis av upp- och nedlagda grästorvor, omsorgsfullt, ända från toppen ned till ett kärnröse. I detta låg en dåligt bevarad kista av en urholkad ekstam. I kistan låg bl.a. de brända benen av en medelålders man. Han har givetvis varit mycket mäktig. Både högens storlek och de rika gravgåvorna visar det. Föremålen har lyckligtvis inte varit med på likbålet. Hade mannen begravts något tidigare hade han troligen blivit höglagd obränd med bevarad dräkt, som i de äldre högggravarna i Danmark. Redan ca 2.000 år f.Kr., alltså före bronsåldern, blev gravskicket med sten- eller träkista under hög vanligt. Begravningen vid Håga hände mitt under bronsåldern, ca 1.000 år f.Kr. Större och fler föremål lämnades som gravgåvor under äldre bronsålder,

mindre och färre gåvor senare. De största högarna och rösen anlades också under bronsålderns äldre del. Det kan ses som en trohet mot traditionen från en äldre del av bronsåldern, att den döde trots att han brändes, fick vila i en ca 2,5 m lång ekkista. Normalt hade benen gravsatts i en urna. Hans makt visas av att han fick med sig sitt svärd och många andra förnämna ägodelar. Svärdet har inga märken efter användning. Svärd i gravarna hade annars upphört vid denna tid. Däremot kännetecknas tiden generellt i Norden av guldrikedom. Mer guld än i Hågahögen har aldrig hittats från svensk bronsålder. Föremålen är alla av brons, men många har detaljer av guld. Det magnifika svärdet har guldsirat fäste. Bl.a. finns ett mantelspanne och en rakkniv med gulddetaljer.

Bronsföremål var sparsamt i bruk i Mälardalskapen före ca 1100 f.Kr. Inga metaller före järnets tid

fanns i Norden. Guld, koppar och tenn måste importeras från kontinenten i söder, kanske i utbyte mot bärnsten och pälsverk. Det finns olika legeringar av brons efter olika behov, men vanligen användes 90% koppar och 10% tenn. Men själva formgivningen av bronsföremål gjordes mycket skickligt av Nordens bronsgjutare.

Uppland var landets nordligaste bronsåldersbygd. Gravdar då utgjordes där av mindre stensättningar, nästan aldrig i gravfält som under järnåldern. I södra Skandinavien har storhögar fått den rollen, med talrika sekundärgravdar successivt ingrävda i en hög. Det är helt logiskt, då de föregående döarna, gånggrifterna och hällkistorna alla var familje- eller släktgravdar.

Hågahögen är kanske ändå inte unik i Mälarskapskapen. Främst i Uppland finns många jättehögar, som kallas kungshögar, vilka ofta har namn efter kungar i isländska källor. Eftersom endast ett fåtal är undersökta skulle flera än Hågahögen kunna vara från bronsåldern, eftersom "vår" hög förväntades vara rest över vikingakungen Björn. De hittills undersökta är dock alla från yngre järnålder, från 400- och 500-talen e.Kr. De finns ofta tillsammans med mindre gravdar från samma tid. Dessutom ligger många intill en gård eller by med namnet Husby, en med högen jämgammal kungsgård. Några som ligger högt, och ensamma, kan alltså vara från bronsåldern.

I 1900-talets litteratur nämns inga lämningar i anslutning till Hågahögen, med undantag av en liten husgrund. Nyligen har tydligen märkliga och komplexa lämningar hittats och undersökts, i hövdingens värld. Ca 300 m från graven är en husgrundliknande lämning, tolkad som kulthus, längre bort ett till. På ön finns dessutom flera

låga skärvstenshögar, alltså bestående av brända, spruckna, alltid små stenar. Nära trädet framför högen pekade jag på ett par låga små kullar, antingen gravar eller skärvstenshögar, kanske ej registrerade. Först på 1970-talet (?), började vi registrera dessa lämningar som fornlämningar, med run-R på kartan. Nu är ca 5.000 med i fornminnesregistret i Mälarskapskapen (varav jag är orsak till några procent, t.o.m. på Ornö). I en av Hågahögen skärvstenshögar hittades en stenkista, i andra låg brända människoben. I närheten finns också en vallomgärdad yta, som man förr skulle kallat fornborg. Men detta är en gravhägnad och plats för ceremonier för de döda, och för de levande. Innanför stenvallen är ett röse, där man hittat ben från sex kremerade människor. De flesta dateringarna i området är intill 300 år äldre än storhögen, några är yngre. Den tidigare nämnda bronsåldersplatsen, det närbelägna Bro i Börje, tycks vara av samma typ som vid Håga.

De klassiska fornborgarna med kraftiga stenvallar på höga, branta bergstoppar anses ofta fortfarande vara befästningar, ofta från yngre järnålder. Men många, mer flacka anläggningar, som vid Håga, har med ny forskning och bättre dateringar visat sig vara inhägnade kultgrav- eller gårdspatser, ända från bronsåldern.

Som vi sett hände mycket i centrala Uppland redan tidigt under forntiden. När storhögen vid Håga byggdes gjordes också de figurrikaste hällristningarna i Sverige. Några mil sydväst om Uppsala, omkring Enköping, finns ett av de sex stora hällristningsområdena i Sverige. I gravar från den tiden har för första gång hittats betsel, vilket visar att man börjat rida hästar. Hä-

tar framför plog och vagn avbildas nu på hällristningar.

Uppsalaområdet ingick under järnåldern i ett "folkland" med namnet Tiundaland (= tio hundare, i Götaland hette det "häräd"), troligen det mäktigaste, med orter som Gamla Uppsala, Valsgårde och Vendel. Vad, och om, det hette något under bronsåldern, får vi aldrig veta. Namnet Uppland är från historisk tid. Kanske kan man ana en begynnande konsolidering av makt till stormannen i Håga. Redan under denna tid bedrev man handel via Finland med centrala Ryssland, 2.000 år före vikingarna, samt med Italien.

Klimatet började snart bli svalare och fuktigare. Granen hade funnits länge i Norrland, men tvingade nu den ädla lövskogen och hasseln söderut. Granen nådde Skåne ca 500 f.Kr. När temperaturen sjönk ett par grader sjönk också trädgränsen betydligt i våra fjäll.

Jag avslutar med att nämna hur mycket rikare och informativ en stor hög från äldre bronsålder kan vara, när den döda inte brändes. Lyckliga omständigheter har främst i Jylland bevarat några människor i kistor av urholkade ekstammar. Av de fyra kändaste har jag i jämlikhetens namn valt en kvinnograv, Egtvedpigens nära Vejle.

Före skyddslagen år 1937 blev tyvärr många gravhögar bortkörda till fyllning, och vid Egtved hände detta år 1921. När en ekkista visade sig kontaktade dock markägaren lyckligtvis Nationalmuseet i Köpenhamn. Högen var ca 30 m i diameter och 4 m hög. Kistan var orienterad Ö – V och innehöll en ung kvinna, snarare flicka, då bedömd ha varit 18-25 år. Numera anses hon ha varit 17 år, varken mer eller mindre, uppenbarligen p.g.a. nya dateringsmetoder. Hon låg på rygg med

huvudet i väster, ovanpå en kohud, och täckt av en vävd yllefilt. Hon var ca 160 cm lång, med ett midjemått på ca 60 cm. Det sista måttet borde ha varit svärmått (?) Hennes skelett är nämligen helt upplöst, så hon är efter alla år totalt platt, vilket gäller alla hennes stamfränder. Dessutom var hon bar om midjan, så man kunde väl knappast få hjälp av hennes dräkt för midjemätning. Det märkliga är att allt annat i graven var (och är) mycket välbevarat! Hennes ljusblonda hår, hennes tänder (tandkronor), hennes naglar och hennes helt kompletta överhud. Ögonen omnämns aldrig.

Med nutidens dendrokronologi, alltså räkning av ekstamskistans årsringar, behöver man inte längre gissa när hon dog. Hon begravdes exakt året 1.370 f.Kr., och under våren. Hon hade en nyplockad blomma på bröstet, en röllika. Årstiden antyds även av hennes tunna klädsel, vilken måste vara en sommardräkt. Hon hade förstås filten över sig. Hon bar en kort vävd ylletröja med halvlånga ärmor. Hon hade bar midja där ett bälte satt, med en tidstypisk bälteplatta av brons på magen, med spiralornamentik. Vidare en knappt knälång snörkjol av yllesnoddar, också tidstypisk. Kjolen var vecklad två varv runt livet. Om fötterna hade hon några tygstycken. Hon var smyckad med två armringar av brons och en öronring av tunn bronsstråd. Bredvid henne fanns en liten ask av lindbark, med en syl och ett yllesnöre, troligen använt som hårnät. I bältet hade hon en kam av horn. Slutligen stod vid fötterna en liten spann av björkbark, med spår av en dryck av lingon eller tranbär, vete, honung och pors. Det var ett nytt mode att använda ull från får till att väva ylletyger, efter tusentals år av päls och garvat skinn.

Men hon var inte ensam i kistan.

I ett tygbylte av ylle vid fötterna, och i en näverask vid huvudet, låg de brända benen av ett litet barn, förr trott vara 8-9 år, numera 5-6 år, troligen en liten flicka(?). Eftersom åldersskillnaden mellan flickan och den lilla är så liten, bör de inte vara mor och dotter. Troligen är den lilla offerad, som sällskap på resan till den andra sidan. Människooffer var vanligt under hela forntiden, av olika anledningar, t.ex. vid dålig skörd eller, under bronsåldern, om solvagnen över himmelen inte visat sig på länge.

Författaren Jan Fridegård har skrivit en hel bok om Egtvedflickan (1968), vilken han kallar Hallonflickan. Han besökte henne ofta i Nationalmuseet i Köpenhamn, där hon ligger i sin ekkista, i sällskap med några samtida ekkistkvinnor och – män. Han reser i sin bok genom andevärlden till henne i Egtved, tillbaka till tiden då hon levde, för mer än 3.000 år sedan, och blir förstås förälskad.

Dessa makalösa, välbevarade dräkter hos ”högarnas folk” är de äldsta kända vardagskläder som existerar. I Egypten finns äldre mumier, men dessa har bara fått liksvepningar i gravarna.

Det finns även en svensk Hallonflicka, en mer ”riktig”. Kanske är det hon som gav Fridegård idén till ”sin” flickas namn. Hon mördades/offrades redan för 5.000 år sedan i en grund sjö nära Falköping, nu en mosse, där hon hittades i torven år 1943. Hon blev bara 18-19 år. Hon hade magen full av hallonkärnor.

I de fyra kändaste högarna från äldre bronsålder, alla i Jylland, begravdes sex personer. En hög (i Borum Eshö) innehöll tre personer i varsin ekstam, ett äldre par (50-60 år, en hög ålder då)

och en 20-22-årig man. Troligen en familj. De övriga gravarna innehöll alltså en person var, en man (i Muldbjerg, ingen angiven ålder) och två unga flickor (i Skrydstrup och, som ni vet, i Egtved). I Håga vet vi ingenting liknande som det vi vet i Jylland. Jag har t.ex. i gravbeskrivningarna noterat att alla sex personerna var blonda. En sådan befolkning finns väl inte nu. Var alla blonda då? Jag utgår från att hårfärgen inte blekts under 3.000 år. Ökar chansen att folket då var nära besläktade med oss? Endast tidens elit fick så imponerande begravingar. Man tror att många inte fick någon grav alls. Hur kunde två tonårsflickor få så imponerande gravar? Vilka var de? Unga prästinnor? I inget fall nämns någon dödsorsak. Tack vare dessa unika gravar har vi kanske mer att forska om, eller bara fantisera.

Röllika (rölleka) blommar juni – oktober, främst juli – augusti. Den är vit, rosa eller djupröd, har stark lukt och användes som medicinört. Egtvedflickans blomma sägs datera hennes grav till våren. Hennes tid i livet var mildare än nutid, varför blomman kan ha blommat före juni, alltså våren.

Kjell Linnér

Litteratur:

Stenberger, M Det forntida Sverige 1964
STF 1946 och 1962
Sveriges historia, del 1, 2009
Äldre danska uppslagsböcker i arkeologi

Åsnen runt

Gamla minnen och nya intryck

Åsnen är en av Smålands största sjöar. Oklart om den är näst eller nästnäst störst. Kanske är det svårt att mäta, så oerhört oregelbunden och flikig som den är. I alla fall cyklade vi runt den under några augustidagar. Det blev en minnesvärd tur bland gamla minnen (för en av oss) och nya intryck för oss båda. Lars-Olov, som har barndomsminnen från trakten, kom med förslaget. Det finns uppenbarligen mycket sevärt i trakten. Vi fäste oss särskilt vid vissa saker, men missade några andra som vi velat se, delvis på grund av att tiden inte riktigt räckte, delvis på grund av skymd eller vilseledande skyltning.

Landskapet är omväxlande – inte bara trollskog och röda stugor. Påfallande mycket lövträd, små tegar, slätterängar, fruktträdsodlingar. Små samhällen som en gång har omgett järnvägsstationer. Åsnen är skyddad av den Internationella Våtmarkskonventionen. Det lär finnas 15 naturreservat i och omkring sjön. Åtminstone ett cyklade vi igenom. Det finns t.o.m. planer på att bilda en nationalpark i Åsnens västra delar. Turistinformationen framhäver de ”fem stora” i djurlivet - älg, havsörn, trana, fiskgjuse och storlom.

Välstånd moderna samhällen kontrasterar mot lämningar av Fattig-Sverige. Vi fäste oss särskilt vid en bevarad backstuga, alltså en sådan där så kallade backstugusittare tillbringade sina liv. En av dessa var Brunns-Lina (f 1832). Det var gripande att se den taktäckta jordhåla, där en människa bodde för drygt hundra år sedan – till 1913.

Detta är Lagerkvistland. Här tillbragte Pär Lagerkvist sin barn-dom. Hembygdsgården i Gemla har ett Lagerkvistrum som vi tyvärr inte kom in i, eftersom museet var stängt den söndagseftermiddag vi kom dit, och man måste vara minst fyra för att någon ska komma och öppna.

På Torne Gård blev vi påmind om ”fröken på Huseby” och skandalen på 1950-talet.



Torne gård

Foto: Lars-Olov Wallin

Bruksägardottern Florence Stephens blev utsatt för bedrägeri och dessutom omyndigförklarad. Den herrgård där vi tillbragte första natten tillhörde från början en yngre syster till Florence. Idag är den privatbostad – med gott om rum för resande. Här hade vi förbeställt middag – det blev viltfärsbiffar av kött från trakten. Maten serverades i matsalen där herrskapsfolket en gång blivit upppassade. Vår servitris hade mycket att berätta om hur livet här förr kunde vara för herrskap och tjänstefolk.

Längs leden finns flera fornminnen. Mest imponerande var Inglinge hög i utkanten av Ingelstad med 130 fornlämningar, ett gravklot och resta stenar. Det lär också vara Smålands äldsta tingsplats.

När vi snuddade vid Växjö hann vi med att se på Linnéträdgården som fick pris på Chelsea Flower Show i London 2007. Vi passerade även Utvandrarnas Hus, dock utan att hinna med något besök, trots att vi gärna hade velat göra det.

Vi rekommenderar Åsnen runt till våra cyklande vänner.

Om cykelpaketet ”Åsnen runt”: Man kan köpa ett cykelpaket genom Turistbyrån i Alvesta. För 1865 kronor får man hyra en skaplig cykel (7 växlar), hjälm och cykelväskor. I paketet ingår kartor, färdbeskrivning och tre nätter B&B.

Leden går på helt eller nästan helt bilfria vägar, till stor del på gamla järnvägsvallar. Dagsetapperna ligger mellan 3 och 5 mil. Man hinner rentav lägga till avstickare. Mestadels var ledskytningen bra. Dock körde vi fel på ett par ställen och kom några kilometer ur kurs innan vi insåg

misstagen och måste vända. Även om vi nog borde ha varit mera uppmärksamma så fanns det små brister i skyltningen.

Inkvarteringsställena verkar mycket väl valda. Vi blev mycket väl mottagna på alla tre. Om

Torne Gård - se ovan. Urshults hotell är en bedagad liten byggnad som unga människor övertagit för ett år sedan och håller på att rusta upp. Mycket ambitiöst. Solvikens pensionat är en stilig byggnad från 1905 som varit i flera familjers ägo,

fast den från början var avsedd som tillflykt för misshandlade kvinnor.

*Lars-Olov Wallin
Anders Scharström*

Varför blir sillgrisslorna magrare?

En mänsklig påverkan eller naturliga variationer? Några reflektioner med anledning av vårt besök på Stora Karlsö i somras

På Stora Karlsö häckar merparten av Östersjöns sillgrisslebestånd. Under många år har forskarna på Stora Karlsö funnit att sillgrisslornas ungar har minskat i vikt samtidigt som torsken i allt väsentligt försvunnit från Östersjön genom överfiske och döda bottenar. Då torsk och sillgrissla lever mestadels på skarpsill borde skarpsillen ha ökat i antal och bidraget till mer föda för grisslan när torskbeståndet minskat. Så har tydligen inte blivit fallet utan

att skarpsillen har minskat i vikt och näringsinnehåll och därför har blivit en otillräcklig föda för sillgrisslan.

Torsken har minskat mest på grund av överfiske och kan inte i tillräcklig omfattning hålla nere beståndet av skarpsill. Denna sill äter djurplankton som huvudföda och beståndet av djurplankton har minskat. Förhållandet mellan djur- och växtplankton har därför påtagligt rubbats och ökat mängden av cyanobakterier (algbloomning).

Östersjön lider som alla vet av en kraftig övergödning. Mängden kväve och fosfor utgör de allvarligaste hindren för en friskare ös-

tersjö. Kvävet bidrar till att växtplankton ökar och då växtplankton bryts ner och dör och hamnar på botten åtgår det mycket syre. Syrebristen gör att torskens ägg inte kan överleva i denna sura bottenmiljö.

Jag tror att man kan på goda grunder slå fast att det är mänsklig som i allt väsentligt har påverkat Östersjöns utveckling. Klimatförändringarna har inte kunnat så snabbt påverka övergödning och minskade fisk- och fågelbestånd.

Staffan Hermansson

Natur och samhälle på vykort

I NOS 1/2016 skrev jag en anmälan av boken Vykortets historia, och i NOS 2/2015 en notis om boken tråkiga vykort, trots titeln rolig att bläddra i. Av en händelse har jag nu råkat få ett nummer av en tidning för vykortsamlare, tidskriften Kort-nytt / Information från Upplands Vykortsförening. Jag är själv inte en sådan, men blev imponerad över bredden i innehållet. Som jag skrev i bokrecensionen speglar vykortsmotiven ofta natur och samhälle, och det bekräftas i det här tidskriftsnumret.

Bland artiklarna finns Trender 2016 där författaren tagit några nu aktuella trender som ägodel-

ning eller enklare livsföring och visar hur nära liggande paralleller finns illustrerade på upp till mer än 100 år gamla vykort.

En annan artikel handlar om Danska Västindien (numera Jungfruöarna), den danska besittningen i Karibien som USA köpte under första världskriget för att försäkra sig om att tyskarna inte skulle anlägga en ubåtsbas där. Försäljningen föregicks av en folkomröstning 1917 i Danmark som gav upphov till många vykort, av vilka en del i dag nog skulle betraktas som politiskt inkorrekta.

Utöver sådana här artiklar finns även mera tekniska som om tryckmetoden cyanotypi m m.

Den här tidskriften råkade jag alltså snava över men likväl hittade jag mycket som var intressant att läsa trots att jag som sagt inte är en vykortsamlare.

Något vemodigt frågar jag mig hur många tidskrifter som ges ut av eldsjälarna inom olika områden runt om i landet, men som jag aldrig stött på.

Erik Ehlers

STORA PARKER I STORA STÄDER

Förra hösten deltog jag i en 3-dagars internationell konferens - **Large Parks in Large Cities** - som genomfördes av Förbundet för Ekoparken (FFE) med stöd av WWF. FNSiN erbjöds en plats på denna konferens eftersom vi är en av medlemmarna i förbundet.

Konferensen hölls på Naturhistoriska Riksmuseet i Freskati och både kung Carl XVI Gustaf och kronprinsessan Victoria närvarade den första dagen, de hälsades välkomna av FFE's ordförande Richard Murray.

Så många som 27 länder från 6 kontinenter var representerade, och över 60 stora parker nämndes och diskuterades varav 20 fick en mer utförlig presentation. De inbjudna talarna var experter inom bla landskapsarkitektur, kulturhistoria, arkeologi, biologi, botanik, hydrologi, ekosystemtjänster, biodiversitet, ekologisk design, resiliens och hållbarhetsfrågor mm.



De kungliga hälsas välkomna av FFEs ordförande Richard Murray

Syftet var att belysa de stora stadsparkernas viktiga betydelse vid planeringen av framtidens ökande urbana expansion, med ökad befolkningstäthet och bostäder, utifrån ett fokus på hållbarhet, ekosystemtjänster, folkhälsa och grön infrastruktur.

Detta var den första konferensen, som lade fokus på olika aspekter av just *stora* parker - och visst finns det ett samband med att den förlades till Stockholm - det var här vi fick världens första Nationalstadspark. Det var kampen för Ekoparken (med drivkrafter som Richard Murray och Henrik Waldenström), som resulterade i invigningen av den Kungliga nationalstadsparken precis 20 år tidigare år 1995.

Nationalstadsparken, med en yta på 27 kvadratkilometer är en viktig del av Stockholms blå-gröna (vatten & växter) infrastruktur, och det finns också en särskild lag som skyddar dess natur, kultur och rekreationsvärden.

Några exempel på teman för konferensen, som presenterades med fallstudier, forskning, bevarandeplaner och redovisning av praktiska tillämpningar; Vision om stora parkers betydelser för: - städers grönytor i allmänhet, - urban ekologi, - resurs för biodiversitet, - ekosystemtjänster, - byggande av hållbara städer, - bemöta klimatförändringar, - integration av städer i landskapen, - förståelsen av landskapet, - hot och konflikter vid parkplanering, - administration och ansvarsdelegering.

Några av de 130 deltagarna



Bilder och text:
Bente af Edholm

Diskussionen om Stora parker i stora städer handlar inte speciellt om nationalparker med vilda djur och orörd natur, men inte heller om små traditionella stadsparkar (där man "matar duvor vid sandlådan och känner sig passé vid 33..."). Här gäller istället begreppet landskapsparker*, ett relativt nytt koncept, som inbegriper stora sammanhängande grönområden med vattendrag belägna i storstäder och deras förorter. Ofta ingår även något bostadsområde samt väg och tåglinje.

Det är ofta områden som, när städerna tidigare var mindre, var ointressanta mindre värda randområden. Tex. gamla militära övningsfält, odlingslotter, kungliga jaktmarker, gamla torp, träskmarker, branta sluttningar, kyrkogårdar och övergivna industriområden.

Under 1900-talet uppstod dessutom begrepp som Folkets Park, när man fick fritid och började söka sig utomhus, för att få frisk luft och roa sig med evenemang som sporter och underhållning med musik/dans, mat och kanske tombola.

I dagens stora stadsparkar ställs ofta krav på att parkerna ska vara multifunktionella, dvs man vill ha tillgång till både naturupplevelser, blomplanteringar, joggingslingor, picknickbord och utövande av sporter som fotboll, ridning, golf samt underhållning som rockkonserter och tivoli. Förutom att många vill ha någonstans att ta vägen med hunden.

Parkevenemang som tävlingar, konserter och manifestationer/demonstrationer med många deltagare, ställer hårda krav på gräsmattornas tålighet och förmåga till snabb återväxt. Här har man tex fått hjälp av forskningen inom växtgenetik, som bla har tagit fram hårdigare grässorter.

Det är också viktigt att förstå hur icke-mänskliga aktörer, såsom insekter, fåglar och andra djur samt människors förhållande till dem, påverkar utformningen av grönområdena.

Problem finns med skadedjur på växtligheten och hot mot människor och djur från insekter som tex fästingar, vilket faktiskt kan få människor att undvika vistelser i naturen.

Förutom att parker fungerar dämpande på risken att städerna blir urbana värmeöar (the Urban Heat Island effect), så ska jag nämna ett antal avvikande ekologiska förhållanden som ofta gäller för urbana områden:

- Ett varmare, torrare och blåsigare klimat;
- Större vattenavrinning och ändringar i grundvattennivån;
- Förhöjda halter av luft- och vattenföroreningar;
- Buller och ljusstörningar;
- Fragmenterade, heterogena och isolerade ekosystem;
- Invasiva (för området helt nya) arter, många generalister i stället för specialister bland arterna;
- Hög frekvens av störningar, samt ett beroende av omgivningen.

Man kan inte nog betona den viktiga betydelsen som stora sammanhängande grönytor i städerna har för den biologiska mångfalden. FN:s projekt "UN Ecosystem Millenium Assessment" har visat på nödvändigheten av grönytor i stora städer, inte bara för städernas skull, utan för biodiversitet överhuvud taget, och för ekosystemtjänsterna som det hela är beroende av.

Oförutsedda ekologiska och ekonomiska förändringar sker när tex billiga markområden köps upp för att omvandlas till attraktiva parker. När sedan parkområdet skapat höjda markpriser, kan ekonomiska drivkrafter inkräkta genom nybyggnation inom parkområdet och därmed förändra bla den biologiska mångfalden.

Ekonomiskt är det ändå väl investerade resurser att omvandla oattraktiva marker till grönområden, då värdet av ekosystemtjänsterna beräknas bli mångfaldigade.



FNSzNs ordförande deltog i buffén i Stadshuset, här med några från FFE, SNF och NRM

Det gavs även exempel på stora parker som blivit förstörda av slitage och överanvändning, framförallt i varma delar av världen, samt felplanering som att dra en stor motorväg genom en känslig park.

Men flera exempel visades på hur man försöker återställa och reparera skadade delar av parker och tex bygga ecodukter - viltkorridorer/passager för det biologiska livets rörlighet inom biotoperna och förflyttningar mellan större områden.

Som en följd av denna konferens beslöts att inom organisationen **World Urban Parks** bilda en särskild kommitté - **Large Urban Parks** (Stora Stadsparker), ett nätverk för stora parker i stora städer, med medlemmar över hela världen. Förbundet för Ekoparken är också medlem i World Urban Parks. Denna kommitté blev etablerad i februari 2016.

En slutsats blir naturligtvis ändå att det är viktigt med stora sammanhängande parker särskilt i stora städer.

/ Bente

Referenser:
 europeiska landskapskonventionen
www.ekoparken.se
www.largeparks.se
www.wmf.se/
www.worldurbanparks.org
 Sara Borgström: Stads-Ökologi,
 UrEc Information,
www.urec.info (urbanekologi)

Här nedan följer en sammanställning av viktiga begrepp och nyckelord som behandlades under konferensen:

- administration o skötselplaner
- användbarhet - säsongsvi
- årligen, dagligen
- betande djur - berikande för parkerna
- betydelsen av den Europeiska landskapskonventionen i dagens stadsplanering
- betydelsen även av enstaka träd
- biodiversitet = biologisk mångfald
- demokrati, ökad delaktighet och medborgaraktiviteter
- det allmänna medvetandet om parkers betydelse
- ekonomiska krafter - samarbete eller motstånd
- ekosystemtjänster
- historiska traditioner avseende parker - gamla parker
- konflikt mellan social interaktion - personlig säkerhet
- kulturvärden
- livskvalitet i städer
- naturvärden
- nödvändigheten av internationellt samarbete
- parkdesign och urbanekologi
- planering och byggande av hållbara städer
- rekreativvärden
- samband mellan grönska och hälsa
- stora parker, framtid - eller hot
- viltkorridorer - broar och tunnlar för djur att förflytta sig över/under större vägar
- landskapskonventionen ELC*

Footnot:

*Den Europeiska Landskapskonventionen (ELC) är ett dokument som formats av experter, bland annat för att säkerställa människors rätt att påverka utvecklingen i det egna landskapet. Konventionen är en del i Europarådets samling konventioner, med syfte att värna om demokrati, rättssäkerhet och mänskliga rättigheter i Europa. ELC beskrivs som ett verktyg för synsätt och ett redskap för att ge tyngd åt de mjukare värdena i landskapet, konventionen trädde i kraft för Sveriges del den 1/5 2012.

Hur gick det?

SKALDJURSKNYTIS

ägde rum i augusti i Anders Tunevís idylliska koloniträdgård i Skarpnäck. Inte enbart frosseri utan ett värdefullt tillfälle att pratas vid i lugn och ro.

Anders Scharström



Foto: Claes Göran Ström

SMÄLTER GRÖNLAND BORT?

25 augusti
Glaciologen Åsa Rennermalm som forskar om den grönländska isens förändringar berättade om sina färskas forskningsrön, jämförda med resultaten från hennes tidigare undersökningar, för en stor och entusiastisk åhörarskara (drygt 50 personer). Ett mycket innehållsrikt, sakkunigt och tankeväckande föredrag!

Erik Elvers

Vi räknar med att återkomma till ämnet.

Red.

HÖSTVANDRING

Antagligen var det tidiga snökaoset i november orsak till att många avstod från den planerade höstvandringen vid Brunnsviken. När det väl var dags hade emellertid ovädret dragit förbi. Vi blev tre (Erik, Anders & Anders) som gav oss iväg på en förkortad version av vandringen och fick avnjuta eftermiddagens vänliga solsken med en bedräglig aning av vår i luften, om än på knaggligt och något förrädiskt underlag. Vi belönade oss genom att avsluta i den mysiga Sjöstugan med ypperliga bakverk.

Anders Scharström

HJORTHAGEN, OKTOBERVANDRING

Mats Gullberg är som en vandrande (!) bok om Stockholms historia. En ganska gråkall oktoberdag började han med att visa Kulturhusets utställning Stockholm bygger, varefter vi tog bussen till Ropsten och vandrad genom Hjorthagen, där han gjorde historien levande genom att peka ut alla de byggnader, gatunamn och lätt förbisedda platser som är lämningar av stadsdelens historia. Här kan man ännu ana brukssamhället i storstadens utkant.

I programmet ingick en rast i Folkkulturcentrums mysiga servering. Sedan gick vägen genom den nya Norra Djurgårdsstaden. I Mats sällskap får faktauppgifterna liv genom hans egna erfarenheter och iakttagelser. Synd bara att vi endast var fyra vandrare, inklusive Mats själv.

Anders Scharström

SVAMP

Efter en del om och men lyckades vi faktiskt under hösten ordna två svampexkursioner för medlemmar (och några andra). Vi besökte också den imponerande svamputställningen på Ekerö, där vi hörde experten Bo Nylén berätta kunnigt och utförligt. På utställningen fanns nästan 150 olika svampsorter, vilket experterna menade var bra med tanke på att det var en dålig svampsäsong men långt ifrån rekordet som är ungefär tre gånger högre! När vi sedan gav oss ut för att söka i terrängen ledde Bo Nylén den ena expeditionen. Han är också beredd att ställa upp igen i år. Redan någon gång i vår ska det gå att söka vårmusseroner. Elisabet Römert håller kontakt med honom. Kontakta henne om du vill få veta tid, plats, kostnad osv. E-måle: e_rmert@yahoo.se, tel. 076 3492416

Saknar du FNSiNfo?

I en del fall har FNSiNfo inte kunnat skickas ut till alla på sändlistan därför att hotmail klassat den som skräppost. Kanske har vi varit allför flitiga att skicka! Men om du inte fått FNSiNfo på länge eller bara sporadiskt, titta i din skräppostlåda om den kan ha hamnat där. Har du bytt e-adress meddela den nya till e.elvers@bredband.net.

Digital-NOS: Om du vill hellre läsa NOS på nätet än i form av papperstidning meddela det till Eric Bolander, eric.bolander@telia.com

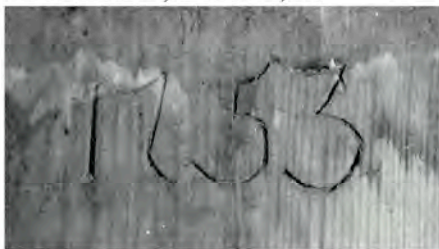
NOS i färg: Du som får NOS i pappersform vet väl att du kan få se en del bilder i färg genom att hämta tidningen som pdf på föreningens hemsida, www.fnsin.nu.

Exkursion till Fiby urskog, Vänge fajansfabrik och Kvarnberg



Kjell berättar för oss om Hågahögen

Fördelade på 3 bilar åkte 9 personer, ca 10 mil norrut en vacker höstdag i oktober, för att njuta av mycket natur och kultur i en finurlig blandning. Efter Uppsala svängde vi västerut till vårt första stopp - vid Hågahögen, där vi fick en mycket professionell guidning av vår medföljande arkeolog och föreningsmedlem Kjell Linnér, som visste allt om den kända bronsåldershögen. (Se artikeln s.4-7). Tack Kjell!



Gammal ristning i trädörr på Kvarnberg

Vid vårt andra stopp var vi framme vid 1700-talsgården Kvarnberg - hemma hos stiftsjugmästaren Ronny Jonsson, som berättade mycket om natur- o skogsskötsel, jakt och viltvård i området medan vi satt och fikade i hans trädgård. (Området runt Fiby urskog tillhör Uppsala stift.)



Stiftsjugmästare Ronny och ordförande Bente

Därefter började vandringen mot Fiby urskog. Först tittade vi på platsen där den gamla fajansfabriken hade legat på 1700-talet, "Vänge stenkärilsfabrique".



Ronny visar var Fajansfabriken låg

Bilder och text:
Bente af Edholm

Där fanns det fortfarande fajansskärvor kvar i marken. (En samling med "Vänge-Gustafsbergs fajans" finns på Nationalmuseum och lär även finnas uppdukad i monter på Nordiska Museet.)

Sedan tittade vi in i den gamla vattenkvarnen vid ån. Där fanns det mycket mera kvar att bese i flera våningsplan.



Inne i den gamla kvarnen i Kvarnberg

Efter dessa sevärdheter vandrade vi in i själva naturreservatet, urskogen med bla 300-åriga tallar. Ronny ledde oss ända upp på den berömda "Getryggen", det högsta bergspartiet, helt slipat av inlandsisen till en lång slät ryggås (se baksidesbilden av NOS-omslaget).

Där berättade Ronny om Fibysjön, som låg strax framför oss, att den var helt bottenlös, och undrade om vi ville ta en sväng runt sjön eller börja gå tillbaka. Vi valde att börja återfärden.

På väg genom skogen visade Ronny också var han senast sett den lysande röda cinnoberbaggen som ska finnas i Fiby urskog.

Och framme vid skogsbrynet igen, gjorde Kjell ett oväntat arkeologisk fynd - några oupptäckta gamla husgrunder.

Väl tillbaka i Kvarnberg fick vi åse när jaktlaget höll på att stycka höstens nyskjutna älgar i en lada.



Slakten efter älgjakten

Sen hade vi grillfest på Ronnys veranda, och vi fick höra berättelser från de stora skogarna i Uppland och längs älvarna i Norrland.

Tack Ronny! - för en mycket lärorik, intressant och fantastisk trevlig dag. Helt i FNSiN's anda!

Program

SKIDÅKNING TILLSAMMANS

Någon gång under vintern ...

Hur det kommer att bli med snö i närområdet vet vi inte när den här notisen kommer till. Ibland har vi hittat tillfällen att åka skidor tillsammans, främst i Nackareservatet, ibland i Täbyskogarna, på Lovön och i Tyresta. Men pga. klimatförändringen och vädrets nyckfullhet kan vi inte ange ett visst datum i programmet. Huvudspåret är i alla fall att vi åker när tillfälle ges och tar vara på den ljusa delen av dagen ute i skidspåren. Eventuellt tar vi något ”after ski” – det bestämmer vi efter omständigheterna.

Hör av dig till någon av oss om du känner dig lockad, så försöker vi samordna oss när föret är gott.

Anders Schærström tfn 08-758 30 03 (b), 070 693 91 28, anders.schaerstrom@telia.com
Unn Hellsten, 08-6002642 (b)
unn.hellsten@telia.com

VÅRMÖTE

fredag 17 mars kl. 18

hos Vuxenskolan, Hantverkargatan 12, rum Apotekaren.

Efter de sedvanliga vårmötesförhandlingarna (se särskild notis) följer rapport om och från

Jokkmokks marknad

Den första vintermarknaden i Jokkmokk hölls 1605 efter beslut av Karl IX för sprida religionen, hålla ting och driva in skatt. All annan handel i Lule lappmark kom att förbjudas för att handelsmännen (birkarlarna) skulle kunna kontrolleras bättre, fogdarna skulle ta upp skatt innan varor fick börja bytas. Produkter som fördes ut från marknaden var skinn och skinnvaror, vilt, levande renar och torkad fisk medan varor som fördes till den var t ex salt, kläde och järnvaror. En marknad i lappmarken under den kallaste tiden på året, i början av februari, hade många fördelar. T ex var de frusna vattendragen utmärkta farleder för handelsmän, fogdar och präster.

Idag innehåller marknadsprogrammet många kulturella evenemang av skilda slag.

Bente af Edholm m fl berättar om marknadens historia och rapporterar från 2017 års marknad.

VÅRMÖTE

Fredag 17 mars kl. 18.00

Lokal: Studieförbundet Vuxenskolan,
Hantverkargatan 12

Medlemmarna i Föreningen Natur och Samhälle i Norden kallas härmed till ordinarie medlemsmöte på ovan angivna tid och plats.

Dagordning

1. Val av mötesordförande, sekreterare och två justerare.
2. Fastställande av röstlängd.
3. Mötets behöriga utlysande.
4. Fastställande av dagordningen.
5. Protokoll från höstmötet.
6. Verksamhetsberättelse för 2016.
7. Resultat- och balansräkning för 2016.
8. Revisionsberättelse
9. Fastställande av balansräkning för 2016.
10. Fråga om ansvarsfrihet för 2016 styrelse.
11. Motioner (skall vara styrelsen tillhanda senast tre veckor före vårmötet)
12. Fyllnadsväl till funktionärsposter.
13. Information om samarbete med andra föreningar.
14. Övriga frågor

Kaffe, te och smörgåsar serveras .

Välkomna

Vårmetet är ett samarrangemang med Studieförbundet Vuxenskolan



RÅSTASJÖN

Söndag 23 april får vi en guidning vid Råstasjön, en av pärlorna i naturen i Stockholmstrakten, av medlemmar i Rädda Råstasjön. Solna hade planerat en långtgående bebyggelse vid den men planerna överklagades till och underkändes i högre instans efter ett ihärdigt arbete av bl a Rädda Råstasjön, Naturskyddsföreningen och WWF. Mera detaljer i nästa NOS.

TRÄDKUNSKAP

Maj 2017

Eva Innings leder en vandring för den som vill lära sig känna igen lövträd eller friska upp bekantskapen med dem.

Mer information kommer i nästa NOS.

Sommarplaner

FINLANDSRESAN

Vi i FNSIN planerar en resa till Finland för att fira att republiken fyller 100 år. Det ska bli roligt och lärorikt!

Arbetsgruppen har ett möte i mitten av januari och kommer sedan att gå ut med information om hur planerna ser ut. Redan nu kan avslöjas att vi avreser med finlandsbåt mot Helsingfors söndagen den 4 juni 2017 och återvänder måndagen den 12 juni.

Vi planerar att besöka Porkkala, Tammerfors, S:t Michel, Savonlinna Lovisa och Borgå. Fokus kommer att ligga på samhälle och kultur, men besök i naturreservat finns också med.

Av praktiska skäl har vi begränsat antal deltagare till 16 st. Vi kommer att färdas i två hyrbilar. De som anmält sitt intresse att delta till Erik Elvers eller Ragnar Kristensson behöver inte göra det igen. Frågor kan ställas till Ragnar, mailadress ragnar.kristensson@gmail.com

GOTSKA SANDÖN 2017

Sedan föreningen 1976 (!) första gången besökte Gotska Sandön är ö-resan ett årligt programinslag. Förutsättningarna har emellertid förändrats i flera avseenden. Pingsten, som en gång var långhelg, är inte längre det självklara tillfället. Var och en kan nu boka resa och logi interaktivt.

När ska vi resa i år? Hur skulle det vara i mitten av juni – eller rentav vid midsommar? Några av oss i föreningen lutar åt det. Då är blomningen riklig och fåglarnas häckning i full gång. Dessutom kan badtemperaturen ha nått en behaglig nivå. Men hög- och sensommaren har onekligen också sitt behag.

Hör av dig så snart du har funderat över saken till

någon av oss, så kan vi försöka samordna resa och logi. Anders Schærström, 070 693 91 28; 08 758 30 03, anders.schaerstrom@telia.com; Erik Elvers, e.elvers@bredband.net, 0738 526 399,

CYKLA LÄNGS GÖTA KANAL?

Nja, inte hela sträckan i ett svep, men ett stycke i Västergötland.

Helena Fernholm och Börje Åhgren känner trakterna väl och menar att försommar eller sensommar är att föredra Under juli och början av augusti brukar det vara trångt på kanalbanken med alla cyklisterna. Det är trevligare om man kan cykla i bredd och snacka. Bilar slipper man ju så länge man cyklar utefter kanalen. Förslaget är att vi cyklar i vecka 33 eller 34.

Allra enklast är att köpa ett färdigt cykelpaket från Sjötorps Upplevelsecenter. På hemsidan (<http://www.cykelsemester.se/>) beskrivs olika paket. Det längsta paketet är på 4 dagar och går Sjötorp – Karlsborg ToR. Pris: 3790 kr inkl. cykel, boende och mat. Obs att själva kanalen endast sträcker sig mellan Sjötorp och Tåtorp. Mellan Tåtorp och Karlsborg cyklar man på mindre vägar och bilvägar söder och norr om sjön Viken. Främsta sevärdheten under färden är nog Forsvik med bevarad bruksmiljö och hjulångaren Eric Nordevall. Och så Karlsborgs fästning förstås.

Ett alternativ till cykelpaket är att endast hyra cyklar för 500 kr/4 dagar och på egen hand lägga upp rutt och boende. Kan vara ett alternativ för den som vill stanna längre. Då har man också möjlighet att förlänga turen genom att ta en sväng upp mot Tiveden, Unden och Skagern, innan man åker tillbaka till Sjötorp.

Intresserad? Kontakta Börje eller Helena tel. 046 – 12 00 67 eller helena.fernholm@telia.com

