

# NOS

*Medlemsorgan för Föreningen Natur och Samhälle i Norden. Utkommer 4 ggr/år. Nr 2/2006*



## Programförklaring

Föreningen Natur och Samhälle i Norden (FNSiN) är en partipolitiskt obunden ideell förening. Föreningen vill samla intresserade av miljöfrågor och levnadsvillkor till ett allsidigt studium av natur och samhälle. Att upptäcka tillsammans är vår grundidé. I FNSiN möts människor med allehanda intressen.

Vi arrangerar EXKURSIONER till intressanta områden. Minst en gång om året gör vi en resa till Gotska Sandön. Vi har också besökt Bornholm, Åland svenska och norska fjäll-trakter samt svenska skärgårdar. Vi har paddlat kanot i Bergslagen, Sörmland och Uppland där vi kunnat studera fauna, flora arkeologi och kulturhistoria. Vi har skådat fåglar i Halland och cyklat i Skåne. Vi har plockat svamp i skogarna kring Stockholm, tranbär på Hällsingemyrar och havtorn vid Ålands hav. På vintrarna åker vi skidor och skridskor tillsammans.

Vi arrangerar EXPEDITIONER till områden nära och fjärran. Lofoten, Färöarna, Island, Spetsbergen, Grönland, Hebriderna, Estland samt Newfoundland och Labrador är några av de områden som vi har besökt. Varje resa förbereds genom studiecirklar och redovisas i artikel- eller bokform.

Vi arrangerar STUDIECIRKLAR. Några ämnen har varit skärgården, energi, fjällkunskap, ortnamn, foto, modern isländska, danska, geologi och meteorologi. Föreningen har samarbetsavtal med Studieförbundet Vuxenskolan. Dessutom gör vi intressanta STUDIEBESÖK. Genom åren har vi t ex besökt

rovfågelsrehabiliteringen, ett sötvattenslaboratorium, Rymdbolaget och Riksmuseets verkstäder.

Vi arrangerar FÖREDRAG i aktuella eller historiska ämnen. Aktuella teman kan vara ekologisk hushållning, regnskogarna och miljöjournalistik. Historiska ämnen har bl a berört Vendeltiden, Kristian II och kvinnorna kring honom, läxprocesserna och ekologiska insikter i Eddan. Ofta berättar långväga resenärer till sina egna bilder om sina upplevelser runtom i världen.

Vi agerar MILJÖPOLITISKT och deltar i vården av KULTURARVET, Nedre Dalälven, Tyresta-Åva och Järvafältet är några av de områden som vi har engagerat oss för. FNSiN tillhör Förbundet för Ekoparken. Vi har genom avtal med Runverket åtagit oss fadderskap för en runsten som vi värdat.

Vi samarbetar också med Föreningen i Norden i ämnen som direkt rör Norden.

Som du ser har FNSiN en mångsidig karaktär där ditt speciella intresse blir tillgodosett och där du genom din medverkan kan berika föreningen. Dessutom glömmet vi inte bort att ha trevligt. Som medlem är du välkommen att delta i dessa arrangemang. Resor och utflykter genomförs till låga självkostnadspriser.

Som medlem får du dessutom medlemsskriften NOS, med kvartalsprogram och intressanta artiklar.

## FNSiN

Föreningen  
Natur och Samhälle i Norden

### Föreningens adress

c/o Erik Elvers, Illerstigen 28  
170 71 Solna  
E-post: info@fnsin.nu  
Hemsida: [www.fnsin.nu](http://www.fnsin.nu)

### Postgiro:

67 01 50-2 Medlemsavgifter och  
beställning av skrifter

### Ansvarig utgivare:

Anders Schærström  
Kometvägen 49, 183 48 Täby  
08-758 30 03(b), 08-566 136 55(a)

### Nästa NOS: juni 2006

### Material till NOS skickas till:

Pia Eriksson  
Vipphavrevägen 12, 178 35 Ekerö  
08-560 330 27(b)  
[pia@erikssonkonsult.se](mailto:pia@erikssonkonsult.se)  
Manusstopp maj

NOS har ISSN: 0348-7970

## FNSiN Funktionärer 2006

### Styrelse:

#### Ordförande

Owe Lundin  
Kummelvägen 9  
181 30 Lidingö  
08-7657707(b), 0708-657709(mob)

#### Vice ordförande

Pia Eriksson  
Vipphavrevägen 12  
178 35 Ekerö  
08-560 330 27(b)

#### Sekreterare

Örjan Ericsson  
Stenbocksvägen 4  
141 33 Huddinge  
08-711 74 92(b)

#### Kassör

Erik Elvers  
Illerstigen 28  
170 71 Solna  
08-85 84 88(b)

#### Övriga ledamöter

Anders Schærström  
Kometvägen 49  
183 48 Täby  
08-758 30 03(b), 08-566 136 55(a)

Birgitta Traxel  
Vesslevägen 40 nb  
167 67 Bromma  
08-25 03 35 (b)

#### Kaj Valtersson

Gränsholmsbacken 5  
127 42 Skärholmen  
08-710 18 92 (b), 08-16 23 91 (a)

#### Soili Bisi Ström

Fatburs Kvarngata 14  
118 64 Stockholm  
Tfn 08-19 12 52

#### Bo Zachrisson

Birkagatan 2  
113 36 Stockholm  
08-31 02 33

Marie-Louise Reinius  
Kristinebergs strand 27  
112 52 Stockholm

### Programkommité:

Björn Eriksson  
Bygatan 19  
171 49 Solna  
08-795 64 89 (b), 08-764 99 31 (a)

Henrik Hansson  
Klippgatan 8C, 4tr  
171 47 Solna  
08-730 31 56, 070-319 01 50

Hans Weimer  
Ferievägen 53  
168 41 Bromma  
08-37 39 52

Kaj Valtersson (se ovan)

### Kontaktpersoner:

#### FNSiN - Höga kusten

Lena Hermansson  
Svanö 35  
872 93 Lunde  
0612-303 50 (b)

#### FNSiN - Uppland

Sven A Nyberg  
Valthornsvägen 31  
752 50 Uppsala

#### FNSiN - Värmland

Lena Sewall  
Älvrosгатan 4  
654 61 Karlstad  
054-18 68 75 (b)

#### FNSiN - Östergötland

Håkan Bley  
Sköldvägen 18  
616 33 Åby  
011-631 69 (b), 011-19 11 25 (a)

### Medlemsavgiften 2006

Fullbetalande medlem	140 kr
Ny dito efter 1/7	70 kr
Familjemedlem	35 kr
Betala till postgiro 67 01 50-2	

### Omslagsbild: Stormfågel på Island

Foto: Erik Lundin  
Baksida: Kangerlussuaq flygplats  
på Grönland  
Foto: Ellen Gustafsson

## Ordföranden har ordet

Britney Spears, Paris Hilton och ni andra – släng er i väggen!

En kväll på Norden i Fokus lyssnade jag på ett föredrag om utgrävningar på Island.

Gravar och skelett kanske inte till vardags upplevs som så upphetsande, men här hade man hittat hundskelett i gravarna, som daterats till 1000-1100-talet. Man har jämfört skeletten med dagens hundar och funnit, att det var påfallande många knähundar. Inte minst chihuahua tycks ha varit en populär ras. Redan de gamla vikingarna gick alltså omkring med en chihuahua i handväskan! Intet är nytt under solen.

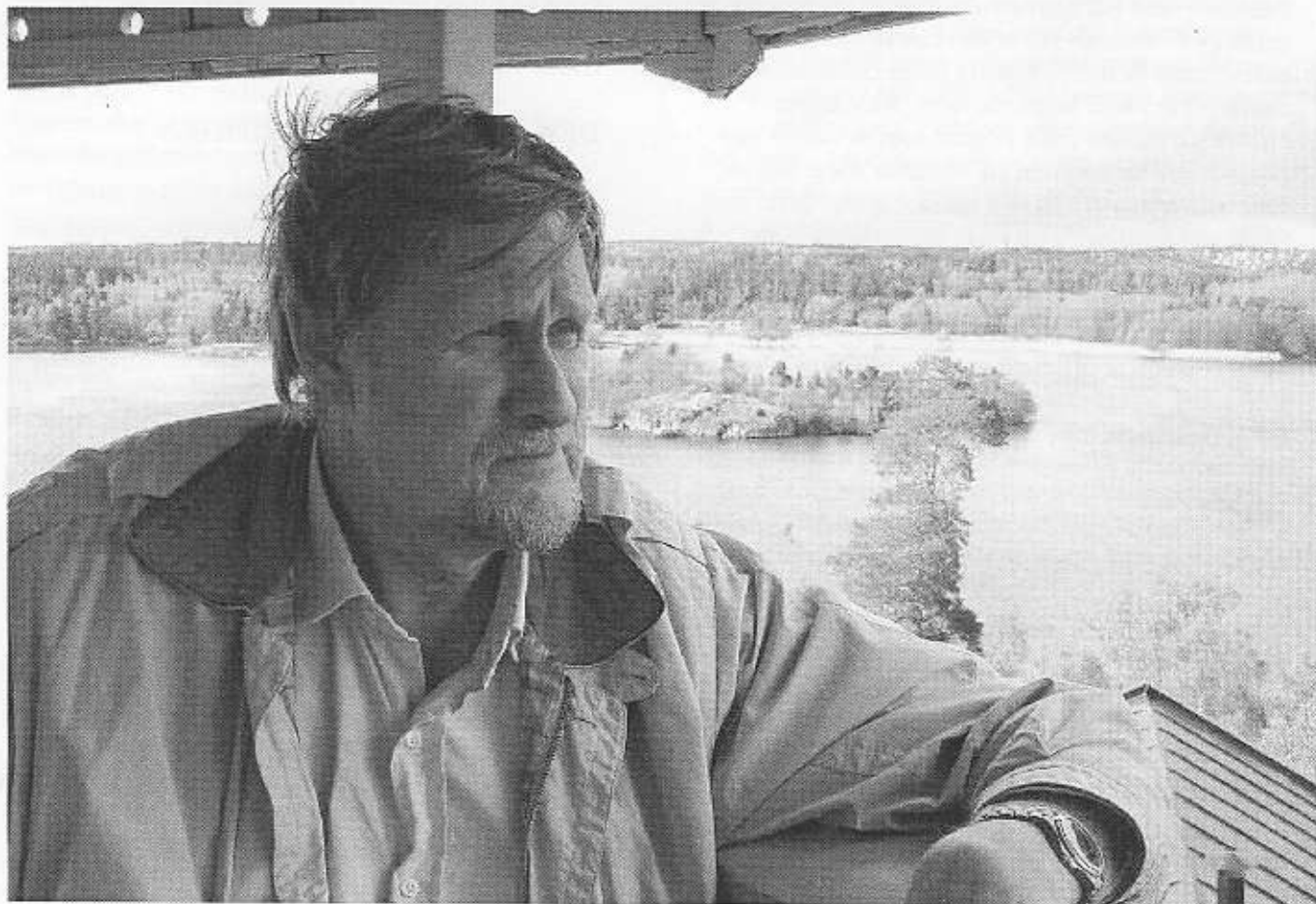
Det närmaste knähund jag själv har haft är två kaniner. De gillade bägge att ligga i knäet och titta på TV, men "hund"? Nja, jag försökte leda den ena i koppel men det såg snart ut som ett

trigonometriskt problem från gymnasiet så jag gav upp. Dessutom löste kaninen elegant problemet genom att bita av ena kateten.

Man kan förstås undra över hur chihuahuorna hamnat på Island. Det framgick inte av utgrävningen. Personligen tror jag det var vikingar, som gjort ett uttag i Bankomaten (Skottland med omnejd) innan de seglade vidare till Island. Och förutom de vanliga uttagen av mat, kvinnor och slavar slank det förmodligen med lite hundar som sällskapsdjur eller levande förråd.

Råkar jag träffa Britney eller Paris måste jag passa på att tacka dem för att de utgör en levande bevis på en 1000-årig historia.

*Owe Lundin*



Ordförande Owe Lundin

Foto: Bo Zachrisson



## Föderummet på Grönland

*Detta är berättelsen om hur den grönländska samhällsutvecklingen avspeglar sig i förändringar i föderummet. Som blivande kulturgeograf hade jag förmånen att under ett halvårs tid studera detta på Grönland. Interaktionen mellan människa, teknik och landskap avspeglar sig med särskild tydlighet i en ö-nation som lever relativt isolerad från omvärlden. Mitt arbete som barnmorska innebar att jag relativt snabbt kom att lära känna den grönländska befolkningens livssituation. Det föll sig därför naturligt att studera denna interaktion genom barnafödandets villkor.*

### INLEDNING

Det är nästan 1000 år sedan den dag den förste europén satte sin fot på grönländsk mark och 280 år sedan kolonialiseringen av Grönland startade. Grönland heter på grönländska Kallalit Nuunat som betyder "människornas ö" och ursprungsbefolkningen kallar sig inuiter. Än i dag är Grönland inte en självständig nation utan tillhör Danmark men har självstyre sedan 20 år. Största delen av Grönlands yta är täckt av is, och de 55.000 innevånarna är därför bosatta längs Grönlands kust där de lever i små isolerade orter. Runt dessa mindre samhällen finns bygder som består av små fiskesamhällen längst ut på kusterna. På grund av det hårda klimatet och den kärva naturen finns inga vägar på Grönland. Den enda möjligheten som befolkningen har att förflytta sig längre sträckor är med båt eller flyg. Nuuk är huvudstaden och Grönlands centrum och har 14.000 innevånare. Språket på ön är officiellt grönländska, med danska som andra språk. Den huvudsakliga näringen är fiskeproduktion, vars avkastning är starkt beroende internationella priser och svängningar i valutakurserna.

### DEN INNUITISKA KULTUREN

Det var i huvudsak den sociala gemenskapen som var orsaken till att det grönländska samhället expanderade geografiskt. Samhällsbildningarna bestod av två till tolv jägarfamiljer som levde samlad och som lätt kunde skifta boplat. Boplatsen var en vinterboplat, i det som senare kom att benämnas bygder, och när sommaren kom upplöstes den för förflyttning till fångstläger, som regel en bra bit ifrån vinterboplatsen. Orsaken till att samhället var spritt och isolerat var att det innebar ett större fångstområde som gav större

underlag till de enskilda hushållen. Hushållen var ekonomiskt och tekniskt självförsörjande i och med fångsten av säl och val. De inuitiska hushållen levde i en kollektiv gemenskap där familj och släkt bodde tillsammans i långhus byggda av torv och sten. Detta kollektiv garanterade alla individer en funktion och trygghet och fungerade i ett socialt system där man utväxlade tjänster och kunskaper med varandra. En del av denna balanserade utväxling innebar att en immateriell tjänst kunde ersättas med en materiell. Ett exempel på detta var när en kvinna fick födselhjälpen av en kamikkbarnmorska i utbyte mot t.ex. sälkött. Den mest intelligenta av kvinnorna i kollektivet lärdes upp till att utföra arbetet som kamikkbarnmorska. Traditionen var sådan att de inuitiska kvinnorna förflyttades till ett speciellt föderum motsvarande ett tält om sommaren och en snöhydda på vintern när de skulle föda sina barn. Sedvanan med att förflytta födekvinna hade förmodligen praktiska och även hygieniska orsaker. Genom att avskärma kvinnan från det kollektiva boendet till ett privat rum fick hon vara i avskildhet under förlossningen, vilket minskade risken för efterkommande infektioner.

### DEN KOLONIALA PERIODEN

Kolonialmakten Danmark var angelägen om att bevara fångstnäringen och endast tillåta export och import genom det statliga kungliga handelsbolaget KGH (Kungliga Grönländska Handelskompaniet). En av anledningarna till detta var att danskarna ville försöka behålla den kulturella särarten bland inuiterna. Landet förblev därför trots kolonialiseringen relativt isolerat mot väst. Samtidigt ville Danmark förbättra hälsotillståndet på Grönland genom att bygga upp en dåtida modern sjukvårdsstruktur. De fåtal läkare som fanns på Grönland ville också modernisera barnafödandet efter danska normer. De anställde och avlönade därför kamikkbarnmorskorna i den danska statens regi genom KGH. De danska läkarna ansåg att kamikkbarnmorskorna utsatte barn och mor för livsfara i den teknik de utövade vid födslarna. De grönländska kvinnorna födde enligt läkare Bertelsen "*i märkliga födeställningar tex på huk och ändrade ställning under födseln.*" Enligt dåtida danska medicinska normer var det praxis att inta ryggläge under födseln. Kirurgläkaren Lecht försökte "*råda bot på dessa förfaranden*" genom att utge en föreskrift till

samtliga kamikkbarnmorskorna i hur födetekniken skulle utföras. Dessa trotsade dock läkarna och fortsatte med sina metoder. När så en kamikkbarnmorska drog ut barnet med ett speciellt "snöre" fäst vid en krok suspenderades alla kamikkbarnmorskor. Kolonialmakten indelade så småningom Grönland geografiskt i tre stora områden: nord, öst och väst. Befolkningen ökade under 1900 - talets början men var i huvudsak lokaliserad till Syd- och Västgrönland. Kolonialmakten konstaterade att befolkningstillväxten innebar att hushållen i Östgrönland inte längre kunde vara självförsörjande inom jaktområdet. Detta resulterade i flera evakueringar av befolkningen till den danska kolonialmaktens områden. Trots detta bodde den största delen av befolkningen på Grönland fortfarande i de små isolerade bygderna. I de något större orterna samlades kolonialmakten i handelsstationer, varav Nuuk var den första och största. Befolkningsevakueringarna och upprättandet av handelstationer fick till konsekvens att det var danskarna som utformade och ledde administrationen, vilket skapade etniska och sociala skillnader i det grönländska samhället.

### Geografin sätter gränser

En orsak till att barn dödligheten var hög under denna period var epidemier, som mässling. Epidemiska barn sjukdomar existerade inte i den inuitiska kulturen utan fördes till Grönland av besättningen på de danska handelsfartygen. Eftersom befolkningen på Grönland levde så isolerat fick det stora konsekvenser där hela bygder närmast dog ut. För att förbättra hälsotillståndet i befolkningen och få bukt med barnadödligheten hade kolonialmakten två strategier. För det första beslöt läkarna att skicka "lämpade" grönländska kvinnor till Danmark till den kungliga födelsestiftelsen i Köpenhamn. Förutom att de skulle lära sig den "rätta" födelsestekniken var avsikten också att de skulle lära det danska språket. De kvinnor som fullföljde utbildningen var dock ringa till antalet. Enligt läkaren Bertelsen var orsaken till detta språksvårigheter och bristande kulturell förståelse. Den andra åtgärden var att bygga upp en modern sjukhusstruktur i form av regionala sjukhusenheter. En konsekvens av detta var att barnafödslar endast fick föregå på dessa regionala sjukstugor. De stora geografiska avstånden, bristen på vägar och ineffektiva transportmedel omöjliggjorde rent praktiskt detta. De flesta barnafödslar föregick därför i det egna hemmen. Läkaren Krabbe beskriver i sin reseskildring svårigheterna med att förflytta sig till de små bygderna. *"Läkaren ska in i alla kringelkrokar, i vilka boplatser finnes, när reslinjen*

*vid landets konturer tages med i beräkningen blir resan ca 96 mil"*. Läkarna förflyttade sig med skepp längs kusten och i de norra regionerna runt Uppernavik användes hundsläde över isen. På grund av väder och avstånd måste läkarens behandling ofta inskränka sig till skriftliga råd eller mediciner transporterade med kajak. Det innebar att i bygderna var det fortsatt kamikkbarnmorskor som ansvarade för barnafödande.

### Kamikkbarnmorskan Johanna

På grund av bygdens isolering var någon läkarhjälp inte att räkna med när kamikkbarnmorskan Johanna arbetade i bygden utan hon var *"tvungen att tro på sig själv"*. Det enda instrument hon använde vid födslarna var ett tråstetoskop som användes för att lyssna till barnets hjärtljud. Hon berättar att eftersom hon var en central person på orten hade hon möjlighet att *"hålla ögon med de gravidas sociala situation och fostrets utveckling"*. Vid behov kallade hon in kvinnorna till sitt hem för undersökning. Vid denna tid blev det konsumerat en hel del immiaq (hembränt). *"Jag gick till de gravidas hus för att se om de åt ordentligt. Om en familj använde sina pengar till immiaq måste jag gå ut och handla åt dem, så att de kunde använda sina pengar förnuftigt"*. Läkaren hade det övergripande ansvaret för födslarna i regionerna men var aldrig närvarande vid barnafödslarna. Johanna konstaterar att meddelanden till läkaren vid regionssjukstugan fick skötas brevlades med postbud i kajak eftersom någon radio eller telefon inte fanns att tillgå. Radiokommunikationen som kom i samband med andra världskriget betydde mycket för Johanna, som kunde *"få ordinationer över radion om någon katastrof inträffade"*.

### DEN MODERNA PERIODEN 1953-1979

FN:s resolutioner om koloniers rätt till självständighet påverkade den danska regeringen, som inte önskade få en stämpel som kolonialstat. Grönlands status som koloni blev därför upphävd 1953 och regionen blev därmed en integrerad del av Danmark, svarande till ett danskt län. Danska staten vidtog därför en intensiv moderniseringsplan vars väsentligaste avsikt var att skapa en förhöjd levnadsstandard på Grönland. Landet skulle frigöras från statlig styrning och kontroll, och infrastruktursatsningar skulle stimulera privat danskt kapital. Det krävde i sin tur massiv tillförsel av arbetskraft. Grönland skulle danifieras i sina samhällsstrukturer vilket bland annat möjliggjordes av de teknologiska utvecklingarna inom transportområdet. Utvecklingen av transportmedlen medförde att föderummet inte nödvändigtvis behövde vara lokalt förankrat. Kvinnorna kunde nu



förflyttas med flygtransporter till närmaste sjukstuga. När flyg inte var möjligt utnyttjades andra transportmedel. Kamikkbarnmorskan Benedikte berättar om ett tillfälle där hon var tvungen att förflytta sig med snöskoter till en bygd därför att en kvinnas födsel startat för tidigt. Det var kallt och hon ”*förfrös händerna när vi reste tillbaka med snöskoter över isen och kunde inte komma över iskanten i hamnen för att den var så hög*”. För att Benedikte och läkaren skulle få insikt i hur kvinnornas graviditet framskred genomfördes regelbundet bygdebesök med båt. Vid behov hämtades gravida kvinnor från bygderna med helikopter till regionsjukstugan för undersökning och behandling.

### Urbaniseringens följder

Fiskeindustrin i de mer urbaniserade områdena var beroende av den kvinnliga arbetskraften och förutsatte en arbetsmigration från bygderna. Detta faktum tillsammans med en tilltagande ström av dansk arbetskraft i form av byggnadsarbetare skapade många blandäktenskap. Befolkningen ökade drastiskt under denna period och urbaniseringen tilltog. Till följd av denna politik skedde en gradvis avveckling av bygder och mindre bostadsorter. Befolkningsökningen och urbaniseringen skapade ett behov att modernisera de små sjukstugorna till mindre sjukhus som även kunde genomföra kirurgiska ingrepp. Johanna berättar att hon ”*förflyttades med tvång till regionssjukhuset i Aasiat när bygden evakuerades på nästan hela befolkningen*”. Kvinnorna reste med båt från bygderna till regionsjukhuset 3-4 veckor innan de skulle föda och fick där tillgång till ett rum och varm mat. Ofta var de tvungna att ta barnen med sig eftersom mannen arbetade. Benedikte berättar att ”*kvinnorna trotsade ibland systemet och speciellt om vintern reste de tillbaka till bygderna för att de ville vara tillsammans med sin släkt när de födde sina barn*”. Den ökade geografiska koncentrationen i industrin satte gränser i befolkningens sociala kontakter. Det hårda klimatet och långa avstånd utan vägnät minskade kommunikationen familjer emellan. Detta fick till följd att befolkningen isolerades i miljöer med en dansk policy för lag och ordning.

I slutet av 1960-talet kom specialister i form av kirurger från Danmark till Grönland för att modernisera vården med ny teknik. Benedikte anser att ”*den sociala förberedelsen var av minst lika stor betydelse som den moderna tekniken för att uppnå ett gott arbetsresultat*”. Genom att de födande kvinnorna var en del av barnmorskans egen lokala vardagsmiljö hade hon naturlig kunskap om hur de fungerade både

beteendemässigt och socialt. I föderummet kunde hon därför svara på deras icke verbala signaler. Kvinnorna blev därmed trygga och avslappnade vilket minskade behovet av smärtstillande medicin. Den hastiga befolkningstillväxten och kraftiga ökningen av danskarnas andel i befolkningen medförde en ökad arbetsdelning mellan den grönländska och danska befolkningen på Grönland. Detta kom till uttryck i *födestedskriteriet*, som innebar att grönländskt födda personer fick 15% mindre lön. Skillnaden legitimerades med att det var nödvändigt att hålla den grönländska inkomstutvecklingen på en låg nivå för att göra exportproduktionen räntabel. Utbildningen av grönländarna kunde inte följa med den tekniska utvecklingen och det danska språket kom därför att bli en förutsättning för vägen till utbildning och inflytande. Den danskfödda befolkningen med högre utbildning fick en växande andel av betydande ställningar i samhället. Det innebar en växande dansk överklass och en övervägande grönländsk underklass. Kamikkbarnmorskan Sara är mycket upprörd över att kamikkbarnmorskorna har blivit så undertryckta. De har blivit behandlade som ”*mindre vetande av de danskutbildade barnmorskorna och en del läkare trots att de utfört samma arbete*”. Deras arbetstid kunde sträcka sig från dagar till veckor där de hade ständig jour. De hade sällan någon semester eller ledighet. De dansktalande barnmorskorna arbetade under liknande förhållanden men hade till gengäld högre status och var bättre avlönade.

### SJÄLVSTÄNDIGHETSTIDEN FRÅN 1979

Det lyckades den utbildade grönländska eliten att införa en fredlig revolution med hemmastyresordning 1979. En viktig förklaring till detta var att andra världskriget fungerade som en katalysator för den inhemska opinionen. Grönland hade då styrts från Nuuk snarare än från Köpenhamn och det fungerade som en nationell väckelse för den grönländska befolkningen. Kombinationen mellan återvändande danskutbildade grönländare och den amerikanska ”vänliga” annekteringen under kriget skapade en ny grönländsk identitet. Under moderniseringsperioden förstärktes denna identitet av pressens kritik mot koncentrationspolitiken och födestedskriteriet samt av det faktum att Färöarna fick självstyre.

### Teknik och specialisering

Det grönländska hemmastyret har dock fortfarande stora inrikespolitiska problem. Trots att importberoendet från moderniseringsperioden har minskat är handelsbalansen fortsatt snedbelastad.

Grönland har på grund av detta dragit på sig en stor utlandsskuld som nu resulterar i stora besparingar inom den offentliga sektorn. För självstyret innebär den moderna sjukvårdsstrukturen ett fortsatt behov av import av personal och teknisk utrustning. Specialistutbildning för läkare och barnmorskor finns inte på Grönland och befolkningsunderlaget är för lågt för den specialisering som krävs inom modern sjukvård.

I Nuuk försvinner kamikkbarnmorskornas självständiga roll allt mer eftersom det nya självstyret förordar en modern västerländsk sjukhusstruktur. En del unga grönländska kvinnor reser till Danmark för att utbilda sig men kommer sällan tillbaka. Kamikkbarnmorskan Grethe anser att orsaken till detta är att lönen och arbetsförhållandena är betydligt sämre på Grönland. Benedikte menar att *"Grönland fungerar som att slags utslussningsland för läkare och barnmorskor som reser vidare efter att ha fått lite erfarenhet"*. Den höga personalbristen har inneburit att man är tvungen att anställa "specialistbarnmorskor" på korttidsvikariat förmedlade av privata vikariebyråer i de nordiska länder. De är betydligt bättre avlönade och har fastare arbetsramar än övrig anställda. Sara berättar att kamikkbarnmorskorna anställs när barnmorsketjänsterna inte kan fyllas. När det är fler västerländskt utbildade barnmorskor fungerar kamikkbarnmorskorna mer som assistenter, trots att de har 20 års erfarenhet av barnafödslar. Självstyrets målsättning är att stoppa befolkningskoncentration med statliga strategier som innehåller element av centralism och planekonomi. Några åtgärder är satsningar på enhetspris, investeringspolitiken och ett skatteutjämningsystem mellan regionerna. Enhetspriset innebär att basvaror skall hålla likadan prisnivå i hela landet. Stora investeringar genomförs i bostadsbyggande och inom fiskerinäringen. Ett problem för denna typ av investeringsstrategier är dock att Grönland, som många andra små länder blir fastlåst i en teknologisk specialisering där kompetensöverföringen från väst blir permanent och inte integrerat i samhället. Inom sjukvårdssektorn har befolkningskoncentrationen och den tilltagande specialiseringen i läkarutbildningen inneburit att det inte går att rekrytera läkare med kejsarsnittskompetens till regionsjukhusen. Detta får till följd att många kvinnor måste resa till Nuuk för att föda sina barn. Kamikkbarnmorskan Makkak berättar att bristen på fasta läkare på regionsjukhusen är en annan orsak till att man oftare måste evakuera patienterna med flyg till centralsjukhuset i Nuuk. Kamikkbarnmorskorna är inte legitimerade som de danska barnmorskorna så det är läkaren som har det

juridiska ansvaret för barnafödslarna. När dessa läkare bara har korta vikariat, utan erfarenhet av barnafödslar finns och inga legitimerade barnmorskor på regionsjukhusen föredrar de att transportera kvinnorna. Det innebär att kvinnorna ibland förflyttas över ett avstånd motsvarande det mellan Haparanda och Hamburg. Makkak upplever att det är stora förändringar och mer teknik i dagens förlösningsvård. På regionsjukhusen skickar de iväg kvinnorna *"så snart det är det minsta problem i graviditeten"*. Grethe spekulerar i varför vården blir allt mer teknokratisk. Hon tyckte sig märka i sitt yrke att i det allt mer teknologiska samhället blir människor rädda för "känslomärta". Hon talar om den existensiella smärta som inte får utlopp under den livskris som barnafödandet innebär. Grethe anser att det är *"den moderna civilisationens pris, man kan undra hur det blir framöver"*.

### De sociala konsekvenserna

Den stigande mekaniseringen inom fiskeindustrin gör kvinnorna överflödiga, och skapar en *arbetsdelning* vad gäller både kön och etnicitet i det grönländska samhället. Fiskeproduktionens omläggning till prioritering av stora fabrikstrålare innebär att bearbetning och konservering av fisk sker ombord. Det får som konsekvens en centralisering av de regionala fiskeindustrierna. Eftersom arbetstillfällena inom fiskeindustrin minskar så ökar behovet av arbetsplatser inom den offentliga sektorn. För den befolkning som bor utanför huvudstadsområdet finns det inte kontinuerlig tillgång till barnmorskor och kirurgiskt kunniga läkare. Trots detta är de grönländska kvinnorna beordrade att föda barn på specialistsjukhus. Benedikte berättar att barnmorskorna har slutat åka ut till bygderna vid akuta behov. Kvinnorna transporteras istället till Nuuk. För Sara innebar förlösningsarna i Nuuk att *"det kommer en massa nya människor som inte är uppväxta på orten"*. Detta försvårar hennes arbete eftersom hon inte känner kvinnorna innan de skall föda. Makkak berättar att många kvinnor förflyttas till Nuuk en månad innan det beräknas att de ska föda. Makkak anser *"det omänskligt att de ska resa så långt"*. Endast få familjer har familjeplanering utan *"barnen bara kommer"*. Lokaliseringen till Nuuk och de större regionsjukhusen innebär en omställning för familjerna som får konsekvenser för deras ekonomi. Många män är fiskare, ibland med egen verksamhet där mannen under kvinnans tid på sjukhuset stannar hemma för att ta hand om barnen. Detta medför inkomstbortfall för familjen under den tid kvinnan är på sjukhuset och myndigheterna bekostar endast kvinnans resa och logi. Makkak konstaterar att *"om en man från*



*Thule ska vara med till födseln kostade det honom ca.40.000 kr i resa samt utgifter till hyra och mat". Makkak menar att "det är psykiskt nedbrytande för kvinnorna att vara borta så lång tid ifrån familjen." Hon hänvisar till kvinnorna från Angmagssalik på Östgrönland som är mycket reserverade och förargade på systemet. Samtidigt är de slutna och vill inte tala om sina känslor. Det är oro för barnen samt språkproblem som påverkar deras trygghet i föderummet. Makakk menar att det komplicerar hennes arbete. "Det är svårare att vara barnmorska under födseln, kvinnorna spänner sig och födseln går långsammare och blir besvärligare".*

### Avslutning

Urbaniseringen och samhällets teknologiska utveckling har således haft stora sociala och kulturella kostnader på Grönland. Trots självstyrets intentioner att stoppa befolkningskoncentrationen växer de största orterna och Nuuk på bekostnad av de rurala bygderna. Hälften av den totala arbetskraften på Grönland är i dag anställd inom den offentliga sektorn där behovet av att importera medicinska specialister ökar. Fiskeindustrin koncentreras till stora trålare med få anställda och kräver personal med teknisk avancerad utbildning. Sammantaget innebär detta en fortsatt arbetsdelning där det danska samhället fortsatt har tolkningsföreträde, både inom offentlig och privat sektor.

### Referenser

Jonsson I (1999) :Reflexive modernisation, organisation dependency and Global System of embedded development-a post colonial view. I *Culture and social research in Greenland*, Atuakkiortfik, Nuuk

Larsen FB (1992) : Voldsom död og social forandring i Ittoqqortormiit. I *Grønlandsk kultur og samfundsforskning*, Ilisimatusarfik, Nuuk.

Mortensson J.H (1997) : Eurocentriens indflydelse på de demokratiske processer inden for uddannelsessektoren i Grønland. I *Grønlandsk kultur og samfundsforskning*, Atuakkiortfik, Nuuk.

Petersen R (1992): Samfund uden overhoveder-og dem med. Hvordan det traditionelle grønlandske samfund fungerer og hvordan det bl.a. påvirker fremtiden. I *Grønlandsk kultur og samfundsforskning*, Atuakkiortfik, Nuuk.

Schwedler M (1993): Fra bureaukratisk planøkonomi til forhandlingsøkonomi i Grønland?-

Om institutionelle forandringer og økonomiske aktører i miniekonomin. I *Grønlandsk kultur og samfundsforskning*, Atuakkiortfik, Nuuk.

Thomsen L M (1991): Fra kollektiv manifestation til individuel prestation. I *Kvinder i Grønland*, Atuakkiortfik, Nuuk.

Material från Riksarkivet i Nuuk, Grönland.  
Bertelsen A (1911) :Eldre og nyere tids fødselhjelp i Grønland. *Tidskrift for jordemødrer*, ss1-8

Bertelsen A (1907): *Om fødslerne i Grønland og de seksuelle forhold sammesteds*, Bibliotek for læger 8R.VII.ss 1-46.

Krabbe TH.N (1909): Oversigt over det Grønlandske lægevesens historia samt nogle mindre forslag vedrørende lægevæsenet. *Det Grønlandske selskabs årsskrift*, særtryck.

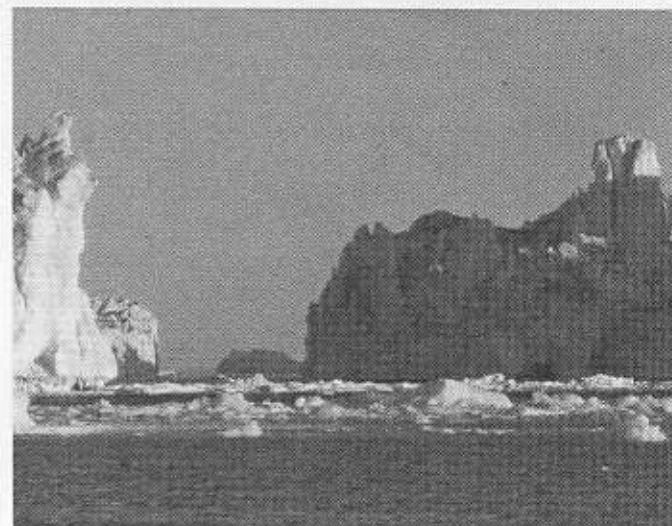
### Muntliga källor

Samtal med kamikkbarnmorskorna Johanna Nielsen, Benedikte Siegestad, Makkak Thomassen, Grethe Lind och "Sara" på Grönland år 2001.

Egna iakttagelser och erfarenheter under vistelse och arbete på Grönland perioden: Dec. 2000- Feb. 2001

*Artikeln är en förkortad version av min 40 poängs uppsats i kulturgeografi VT 01, Lunds Universitet. Tidigare publicerad i Geografiska Notiser 2002 Nr 3.*

**Margareta Rämngård**  
Möllevångsgatan 51 b  
214 20 Malmö



Isfjord Ilulissat

Foto: Anders Schærström



## Mellandagar på La Palma

### Bakgrund

Mången FNSiN-medlem och NOS-läsare undrar nog hur det kommer sig att vi i föreningen under senare år har visat så stort intresse för en av de mindre kända Kanarieöarna. Ett svar skulle kunna vara att föreningen alltid har hyst en stark förkärlek för öar, gärna udda öar, men det räcker inte för att förklara intresset för en plats så långt från Norden, som är föreningens främsta verksamhetsområde. På La Palma finns emellertid ett solteleskop som drivs av Kungliga Vetenskapsakademien. Där ligger den anknytning till Norden som motsvarar föreningsstadgarnas ord om "länder med historisk eller aktuell anknytning till länderna i Norden".

Men framför allt har vi en personlig förbindelse i Ingegerd Hosinsky. Ingegerd, som sedan åtskilliga år bor på La Palma där hon har arbetat i solteleskopets bibliotek, var aktiv i FNSiN på 70-talet och skrev då en av föreningens tidiga publikationer, "Ätliga vilda växter". För en del år sedan fick vi i föreningens styrelse idén att göra en ny version av denna, vi letade upp Ingegerd – och

fick en hjärtlig inbjudan att besöka hennes ö. För sex år sedan reste några av oss dit och fick under tio dagar upplevelser av natur och människor som är minnen för livet. Och bokprojektet – ja, det resulterade i *De Goda Ogräsen* (2004).

I vintras ordnade vi en ny resa i föreningens namn. Idén hade grott ganska länge, men under hösten uppstod plötsligt en stor grupp som livligt diskuterade tider, resvägar, inkvartering, program och andra praktiska detaljer. Det fanns naturligtvis olika viljor, önskemål och begränsningar. Vi som till slut bestämde oss för att resa i mellandagarna var Bengt, Elisabeth, Kaj, Lars-Olov, Örjan och jag själv. Vi valde lite olika sätt och tider att ta oss till och från La Palma, men vi hade ungefär en vecka tillsammans. För mig var det andra besöket på La Palma. Förhoppningsvis kan vi ganska snart skicka iväg en ny grupp till den sköna ön. Ni som är intresserade bestämmer själva om och när ni ska åka. Vi som varit där kan hjälpa till med råd och upplysningar.



*Santa Cruz i juletid*

*Foto: Anders Scharström*

## Komprimerad "dagbok"

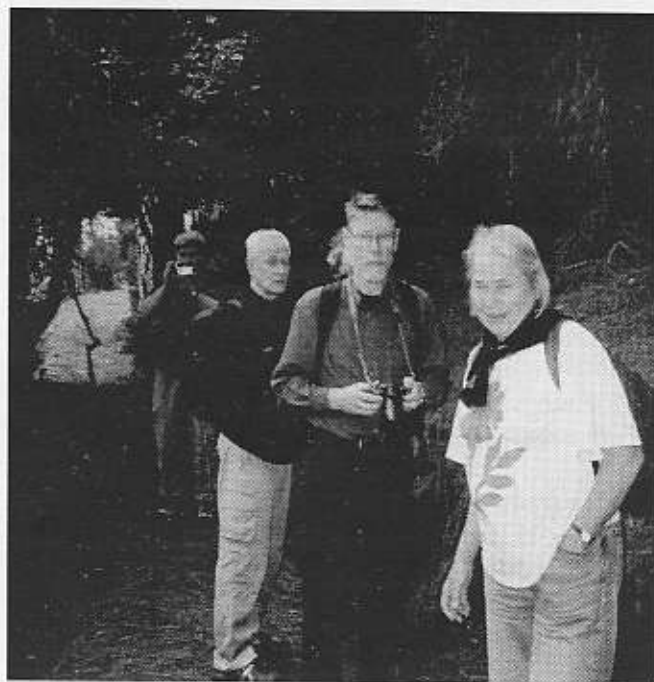
Klockan 6 på morgonen den **27 december** är det mycket mörkt. Örjan och Kaj hämtar mig vid porten och i snöglopp tar vi oss till Arlanda. Efter några timmar i luften mellanlandar vi i ett vårligt Madrid. Eftersom vi har fyra timmars marginal innan flyget ska lyfta mot Tenerife och ingen av oss har varit i Madrid så tar vi t-banan till centrum, strosar en liten stund och äter lunch innan det är dags för nästa etapp. Något sena angör vi Tenerife – där väntar Bengt och Elisabeth! – och hinner precis byta till lokalflyget för det avslutande halvtimmeslånga skuttet mot La Palma. Vi landar vid pass 21.30 – och omfamnas av ljumt sommarnattsmörker. Men var är Lars-Olov? Undrande går vi till vila.

**28 december:** Nattsömnen har gjort gott efter den långa resan. Det är sommarmorgon (med nordiska begrepp). Plötsligt knackar det på min dörr. Det är Lars-Olov, som tagit båten från Tenerife. Äntligen är vi alla lyckligt och väl samlade. Vi ägnar dagen åt att bekanta oss med Santa Cruz, där man firar värnlösa barns dag med tivoli på torget. På museet lär vi känna öns historia och sedan gör vi vår första längre vandring i den branta terrängen. Vi börjar vandra uppåt branter till ett litet kapell för att se den berömda Snömadonnan. Jag, som har varit där en gång, har glömt hur långt det är men invånarna är ett vänligt folk och ett par hjälpsamma kvinnor tar oss med – alla sex - i sin terrängbil. Efteråt vandrar vi åter ner till staden genom en ravin, barranco.

**29 december:** Vi hämtar hyrbilar, krånglar oss genom de labyrintiska smågatorna i centrala Santa Cruz, lastar våra pinaler och beger oss mot högre höjder och en lantligare miljö. På eftermiddagen kommer vi fram till Puntagorda (på sådär 800 m ö h), där Stephan välkomnar oss till pensionen Mar y Monte som blir vårt hem resten av tiden på La Palma. Och där är även Ingegerd. Vi är framme!

**30 december:** Vi börjar med att köra till biosfärreservatet Los Tilos. Det blir en heldagstur. Vi försöker oss på genvägar och inser efter ett tag, bland annat efter ett oplanerat besök i en apelsinodling, att det säkraste sättet att komma fram inte är den väg som ser kortast ut utan den större, även om den verkar längre. Så småningom får vi göra den bergsvandring vi har tänkt oss och belönas med en storartad utsikt och fågelsång i det lummiga landskapet. På kvällen går vi på utomhuskonsert i Las Tricias. Ungdomliga musiker från trakten spelar blandad julmusik och allmän populärmusik på torget framför kyrkan. Det är bitande kallt (på hög höjd) och stjärnorna gnistrar.

Bengt och Elisabeth håller värmen genom att dansa. Sedan dröjer vi oss länge kvar på en uteservering. Vi har mycket att prata om...

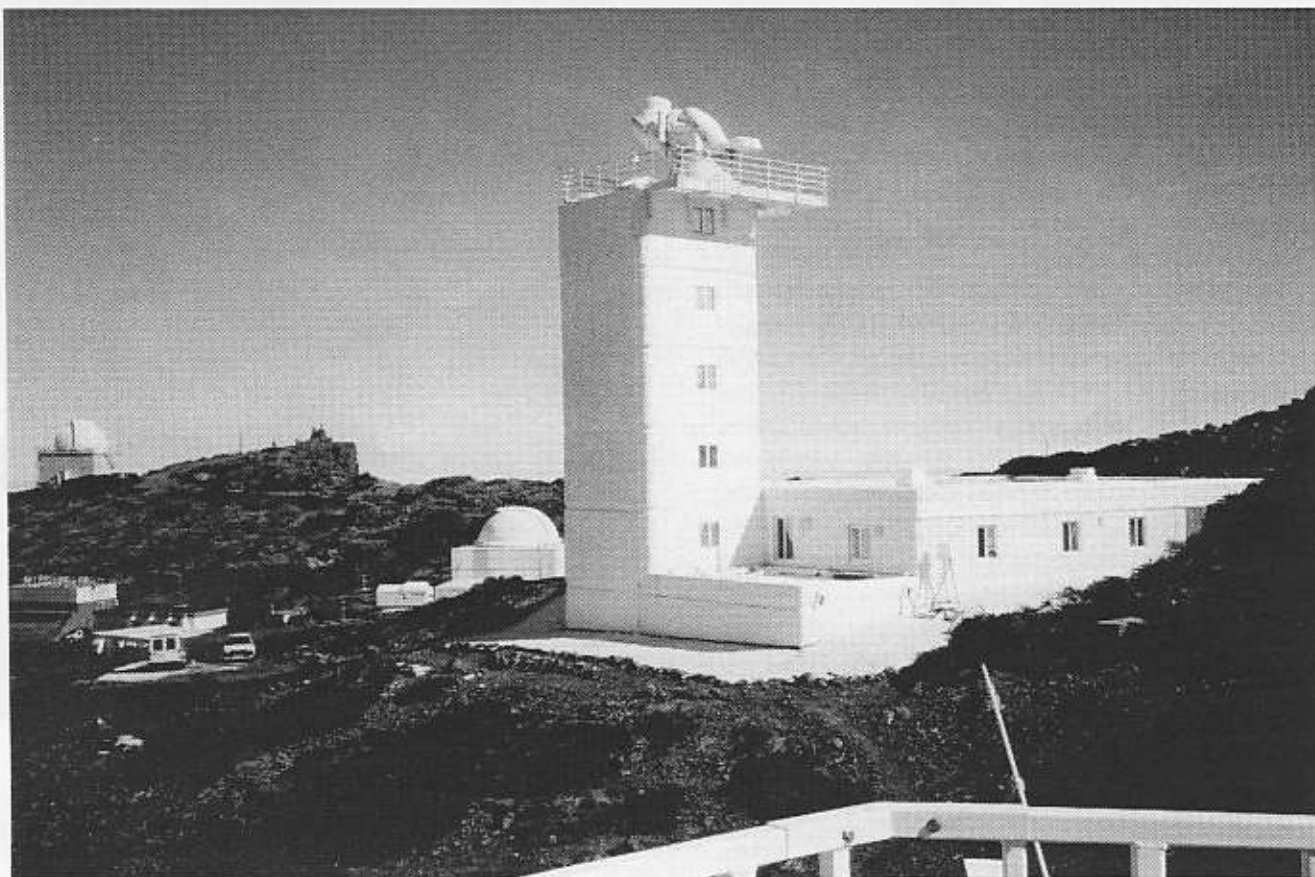


*Vandring med Ingegerd Foto: Anders Schærström*

**31 december:** Vi kör till öns södra ände för att på nära håll beskåda ett par lätt slumrande vulkaner, sedan bada i havet och picknicken på stranden. Vi tillbringar kvällen hemma hos Ingegerd i Las Tricias. Utan fyrverkerier men i god, varm gemenskap och stillhet går vi in i 2006.

**1 januari:** Det är dags för en av resans största naturupplevelser – vi tar oss in i nationalparken Caldera de Taburiente, den enorma vulkankratern som dominerar öns topografi. Detta är en dramatisk expedition som trotsar beskrivning i ord. Vägen är på gränsen (om inte rentav bortom gränsen) för vad man vågar sig på med en vanlig bil, men när vi väl parkerat vandrar vi genom den ljusa vänliga vegetationen och en topografi som för tankarna till Tolkiens värld. Ingegerd berättar generöst om natur och historia. Vi picknickar vid det forsande vattnet i ravinens botten och hinner knappt ut ur Calderan innan mörkret faller.

**2 januari:** Det blir en intensiv dag. Höjdpunkten i bokstavlig mening är besöket på solteleskopet på ca 2400 meters höjd. Tack vare Ingegerd får vi träffa en holländsk forskare som, trots att han håller på att packa ihop efter en längre forskningsperiod på ön, ger sig god tid att berätta för oss om solforskningen och visa bilder av solytan på sin dator.



*Det svenska solteleskopet på La Palma*

*Foto: Foto: Anders Schærström*

Vi hinner nätt och jämnt före stängningsdags till det arkeologiska museet i La Zarza, som numera är Ingegerds arbetsplats. Där visar hon oss de arkeologiska samlingarna i den smakfulla byggnaden, sin egen utställning om svamp och några av de karaktäristiska hållristningarna i naturen kring museibygnaden.

**3 januari:** Lars-Olov reser hem. Vi andra bestämmer oss för att vandra på Vulkanleden (Ruta de los Volcanos). Dessvärre har vi vädrets makter emot oss. Efter någon timme ger vi upp och kör i stället till badstranden!

**4 januari:** Vi unnar oss en lugn dag. Vi ger oss ut på en båttur i hopp om att få se delfiner. Genom glasfönstret under vattenlinjen kan vi bekvämt beskåda en del av det exotiska fisklivet. Vi får tillfälle att själva kasta oss i det atlantiska vattnet och leka en stund, men några delfiner får vi tyvärr inte se. De lär just i dag vara på andra sidan ön ...

**5 januari:** Det är trettondagsafton. Örjan, Kaj och jag bryter upp före gryningen, kör mot flygplatsen och anträder den långa resan hem till vintern, med ett stort fång av Ingegerds egenhändigt plockade oregano i lasten och sköna minnen i tankarna.

*Anders Schærström*

## Praktiska detaljer

**Bokning:** Det är möjligt att ta sig till La Palma med charter. Fritidsresor har numera det alternativet på sitt program. Vi valde emellertid att lägga upp vår resa helt på egen hand för att kunna välja tider och inkvartering. Vi bokade var för sig och avreste samma dag men på olika vägar (och hem olika dagar) efter att ha undersökt alternativ via Sterling, Ticket, Flygstolen och andra bokningssätt på Internet.

**Resväg:** Reguljärflyg från Stockholm till Tenerife med byte någonstans på vägen (Köpenhamn, Madrid eller någon annanstans), sedan en halvtimmes lokal flygresa eller några timmars båtresa från Tenerife till La Palma.

**Inkvartering:** Naturligtvis finns det många inkvarteringsmöjligheter på ön. Liksom under förra resan bodde vi på pensionen Mar y Monte i det lilla samhället Puntagorda. (<http://www.la-palma-marymonte.com/>) Pensionen drivs av Axel och Stephan som flyttat dit från Tyskland. Det finns bara 9 sängplatser fördelade på fyra rum. Där är enkelt men välordnat, bekvämt och lugnt. Frukostarna är små festmåltider. Gästerna kan disponera ett eget kök. De två första nätterna bodde



vi på ett litet, enkelt men snyggt hotell i Santa Cruz. Där måste vi själva skaffa frukost. (pensioncanarias@autosmagui.com)

**Lokala transporter:** Vi var sex personer och hyrde två småbilar. Kostnaden blev ungefär 800 kronor per person för en hel vecka, inklusive bensin. Bilen är nog det smidigaste sättet att ta sig fram på La Palma. Det finns visserligen bussar, men tureorna är ganska glesa och det kan vara svårt att planera en vandring utifrån bussarnas tider. Ett annat sätt kan vara att ta taxi, när man ska ge sig ut på vandringar. Det behöver inte bli så dyrt om flera delar kostnaden. La Palma är en mycket bergig ö. Huvudlederna är bra men ofta ganska smala, branta och krokiga. Trafiken är lugn, men invånarna som är vana kör förstås ändå lite fortare än vi som inte är det.

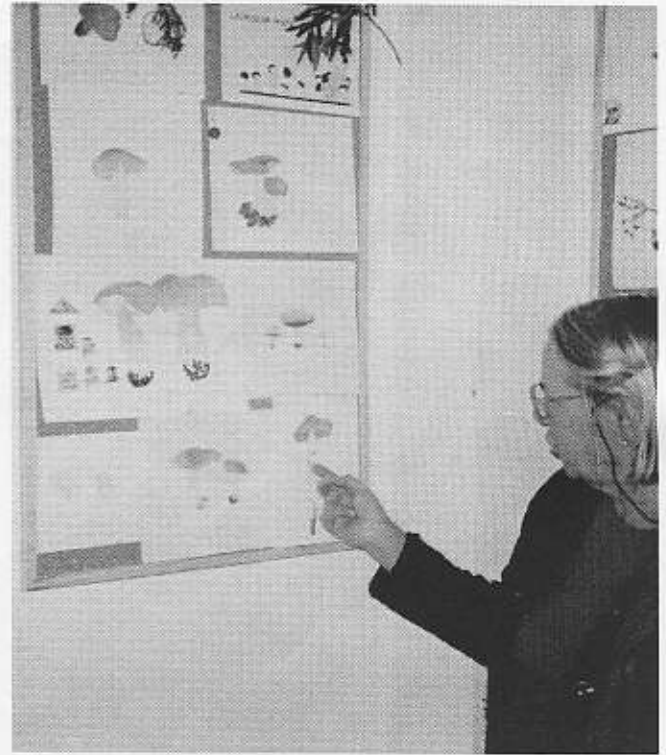
**Våra kostnader (kronor):**

Flygresor T/R: kring 4500

Inkvartering, 9 nätter, varav 7 inklusive frukost: ca 1800.

Bilhyra en vecka, plus bensin: ca 800

Därtill mat, entréavgifter och personliga utgifter.



*Ingegerd visar sin svamputställning  
Foto: Anders Schærström*

### *Brev från La Palma i januari 2006*

Jag har, som sagt, fått arbete i La Zarza, ett område med hällristningar och museum uppe i norr. Arbetet är egentligen inte så förfärligt spännande – det är mest att sälja inträdesbiljetter och städa. Lönen är inte heller så mycket att hurra för. Men jag är i skogen och här är svalka, och när jag kommer på morgonen möts jag av fågelsång. Tupparna i bondgårdarna runt omkring gal hela dagen, och när jag stänger parken, går en flock getter förbi på väg hem till stallet.

Vi är två som arbetar här. Parken är öppen mellan elva och sju, sommartid, alla dagar i veckan, så för att den ene skall få en dag ledig, måste den andre vara ensam en dag. Varannan vecka börjar jag vid elva, öppnar parken och slutar vid fem. Då har jag eftermiddagen ledig och hinner göra något hemma, eller gå rakt ut i skogen. Varannan vecka börjar jag vid ett. Bra, då hinner jag handla i lugn och ro och ordna lite hemma på förmiddagen, och slutar vid sju, och sen skall museet städas. I början var jag aldrig hemma före halv nio, men man lär sig organisera och det går snabbare när man inte behöver tänka hela tiden. Min svärdotter skrattade och sa: Först tar du en universitetsexamen med arkeologi, och sen kommer du hit och städar! Ja, ingen kan säga annat än att jag är kvalificerad.

Mina studier i Nordisk och jämförande fornkunskap har jag inte så mycket nytta av, men jag är i alla fall nära hällristningarna, och när det inte kommer så mycket folk har jag tid att läsa och skriva. Chefen, César (men chef får man inte säga – vi är kollegor), är med i flera bokklubbar och köper böcker efter sidoantal. De måste vara tjocka så de räcker länge. Han har läst praktiskt taget hela världslitteraturen.

Vi har många intressanta böcker i butiken och just nu läser jag en med dokument om Kanarieöarna från antika källor, från romartiden och framåt. (Canarii. La génesis de los canarios desde el Mundo Antiguo, av José Juan Jiménez González, 2005). Det är en forskningsrapport om öarnas förhistoria och är rätt avancerad läsning. Den är mer spännande än en deckare och kommer att räcka länge. De som skriver mera populärt är ofta romantiska människor som så gärna vill tro att öarna var alldeles okända före erövringen. Obekanta öar långt ute i havet, med högväxta, blonda och blåögda, stolta infödingar som kanske var ättlingar till strandade vikingar! Att människorna antagligen kom från närmaste kontinent, Afrika, ville man inte så gärna kännas vid. Det ligger mycket rasism i arkeologin. De unga arkeologerna tycks vara lite mindre fördomsfulla

och numera forskar man också i Nordafrikas historia, dokumenterad på franska och arabiska. Det är, märkvärdigt nog, helt nytt. Nu vet man varifrån och när kanarierna kom hit. Men de gamla idéerna sprids fortfarande tillsammans med en massa dumheter i tyska turishandböcker som säljs i stora upplagor och trycks upp om och om igen. Och det är ju så, att en uppgift som kommer i tryck automatiskt får en viss vederhäftighet, och om en osanning upprepas tillräckligt ofta, får den till slut status av sanning. Vi säljer inte de böckerna, vi har bara seriös litteratur, men vi kan inte förhindra att de sprids.

Men jag har ett större projekt också: många frågar vad blommorna i parken heter. Det finns inget skrivet om floran här. Det som finns är allmänna florer för öarna i stort, eller specialiserade på de endemiska växterna. Det finns egentligen ingen enda riktig flora för La Palma, utom Arnoldo Santos: *Vegetación y flora de La Palma*, 1983, närmast en katalog över samtliga växter på ön, men utan beskrivningar och inte så många bilder. För specialintresserade som mig är den ovärderlig, men knappast användbar för andra.

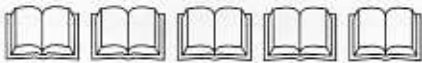
När nu folk frågade, tänkte jag: det kan ju jag göra! En kort, trevlig beskrivning av växterna i Parken. Enkelt! Ja, men det är ju en arkeologisk park, och de flesta växterna har använts på något sätt. Det måste komma med. Men då måste jag också skriva något om människorna som gjorde hällristningarna, om deras husliga ekonomi och vad de åt. Men det är ju inte en arkeologisk berättelse, jag måste ha med något om tiden efter erövringen fram till demokratin och välståndet i vår tid. Det växer! Svårigheten ligger som så ofta i att begränsa sig. Skall jag ta med något om växternas ursprung?

Intressant, men nja, kanske inte. Men något om den gamla religionen, det är viktigt för att förstå platsen. Skall jag ta med något om faunan? Ja, i alla fall de djur som man ser i Parken. Och någon sorts bilder måste jag nog ha. Vandringslederna som går ut härifrån? Ja, de måste absolut med. Många besökare frågar, och folk som är ute och vandrar får se Parken och blir nyfikna och kommer in.

Flera gånger ha de ringt uppe från receptionen på Observatoriet på Roque de los Muchachos med samma fråga: Vet du vad blommorna här uppe heter? Det finns ingenting skrivet om floran där heller. Jamen, det kan ju jag göra! Det manuskriptet är nästan färdigt. Nu måste jag pussla ihop dem, för platserna hör ihop. Båda var viktiga ur både religiös och ekonomisk synpunkt för de gamla auariterna. (Guanche är det ord som man oftast ser, men det betecknar egentligen bara invånarna på Tenerife. Människorna här på La Palma kallade sin ö Benhoare, som bara betyder "mitt land" eller "hemma", och därför kallar man numera invånarna benhoariter eller auariter, men varken ordet eller stavningen är riktigt normerade än, så det finns varianter.)

Så jag skriver och plitar, suddar ut och skriver om för hand under dagen, och för in det i datorn hemma på kvällen. För att få överblick har jag gjort en mycket kortfattad sammanställning av norra Afrikas historia ur kanarisk synpunkt. Det skall bli ett kompendium till föreningens resa hit. Andra intresserade får gärna höra av sig, och om intresset är allmänt, kanske det kan komma in i NOS.

*Ingegerd Hosinsky*



## Böcker



### Havtorn på Lidingö

Varför åka till Väddö för att plocka havtorn när det räcker att ta Lidingöbanan till Kappsta? Eller till Björkhagen ute på Elfviklandet? I boken "Naturpärlor på Lidingö – en utflyktsguide", där Folke och Virginia Kustvall Larsson skildrat alla Lidingös naturområden, framgår bland annat att det växer havtorn vid Lidingöstränderna.

"Naturpärlor" är en liten bok med stort innehåll. Författarna har delat in Lidingö i 14 olika områden, vars natur beskrivs noggrant ur alla aspekter. Beskrivningarna är sakliga och faktsäckade.

Naturlyriken står bilderna för. Författarna visar sig även vara duktiga fotografer och låter ett rikt bildspråk ackompanjera texten. Man känner att man vill dit, dit, dit! På en gång.

Till varje avsnitt hör en liten karta och faktaruta med läges- och vägbeskrivning. Det gläder åtminstone undertecknad, som tycker att förståelsen ofta blir bättre om man kan "se" objektet i sitt geografiska sammanhang. För att inte tala om när man ska försöka hitta dit.

Nå, hur är då själva beskrivningarna? Ja, eftersom vi lever i det självande slutet av en ovanligt kall och

snörik vinter är det svårt att verifiera ens knoppen på en snödropp eller stjärtfjäders på en stare. Men eftersom jag själv är Lidingöbo, försöker jag minnas somrarnas vandringar i Sticklingetrakten där jag bor, Södergarn och Askrikefjärden där jag efter bästa förmåga sökte hålla "mina" scouter samlade, Kottlasjön där jag förgäves sökte hindra min labradortik från att simma över för att utmana hunden på andra sidan, samt på andra ställen som jag av en eller annan anledning kommit i kontakt med. Möjligen saknar jag salamandrarna i Rudboda.

Sist i boken hittar man matnyttiga länkar och litteraturtips.

Aldrig har jag anat att jag befunnit mig i så artrik miljö. Boken lockar till besök i de olika områdena. Beskrivningarna utgör ett utmärkt underlag för dagsutflykter och själv tänker jag nog börja med värkvällsvandringen 17 maj i FNSiN-regi.

*Owe Lundin*

**Anders Källgård: Sveriges öar.**  
**Med illustrationer av Johnny GR Ahlberg**  
 Carlsson Bokförlag, 2005. 607 sidor.

Eftersom det lär finnas 221 800 öar i Sveriges hav och insjöar så tycks det vara en övermänsklig uppgift att skriva en bok på temat Sveriges öar. Nu har Anders Källgård visserligen begränsat uppgiften till de öar som är eller varit bebodda sedan 1900 och som saknar fasta landförbindelser, men redan att beskriva dem (1216 st) förefaller vara ett Herkules-arbete, särskilt när man går till väga med sådana ambitioner som författaren har gjort.

Resultatet är i alla fall en härlig bok. Varje ö presenteras med några fakta om läge, areal, folkmängd och tillgänglighet samt en kartsnitt, men någon ren katalog är det inte. Om varje ö finns det mer eller mindre utförliga noteringar om natur, historia, ortnamn och i förekommande fall litterära och andra anknytningar. I många fall delar författaren med sig av personliga intryck i kåserier, reportage och reflektioner. Här finns naturligtvis spår efter Strindberg och andra kulturpersonligheter, men framför allt är det de anonyma människor som har levt sina slitsamma vardagsliv på öar som här tar gestalt för läsaren. Ett

register och en indelning av landet i tio regioner gör det lätt att hitta vad man söker.

Vi i FNSiN har besökt åtskilliga av öarna, t.ex. Gotska Sandön, Oaxen, Visingsö, Hartsö, Ornö, Runmarö, Nämndö och Kymendö, men här finns inspiration till nya upptäcktsfärder.

Anders Källgård har skrivit om öar förr. Han har skrivit om myteristernas ättlingar på Pitcairn, om Hemsö och andra litterära öar samt om ett urval blandade godbitar från olika delar av världen i den lilla läsvärda boken "Öar". Som den läkare han är till vardags säger han sig ha funnit att man mår väl på öar – men han är inte omedveten om ö-livets problem. Att älska öar är ett tillstånd som kallas nesofili, får man också veta.

Att bläddra i denna bok, läsa här och där om livet i Ö-Sverige och låta sin längtan väckas av de ljuvliga illustrationerna (mer än 200 akvareller och tuschteckningar), är en mycket behaglig upplevelse. Definitionen – öar utan broförbindelser – innebär förstås att flera, nog så intressanta, öar inte kommit med, men varför klaga på det, när det finns så mycket annat att hämta i boken? Att FNSiNs bok om Gotska Sandön saknas i litteraturförteckningen är förstås en besvikelse, men denna oförklarliga lucka till trots är Sveriges öar en bok som bör tilltala många. Det är en bok att njuta av men också en mycket praktisk hjälp för den som planerar exkursioner, inte minst för oss i FNSiN.

*Anders Schærström*

#### FNSiN bokpriser

	normal	medlem
De goda ogräsen	100	75
Estland	90	65
G Sandön	100	75
Island 77	25	15
Kall ökensand	100	60
Tyresta	20	10
Ekoparken	350	220

Porto tillkommer

Beställ genom Eva Innings, Folkparksvägen 160, 6 tr, 126 39 Hägersten. E-post: [lars.innings@ebox.tninet.se](mailto:lars.innings@ebox.tninet.se), tfn: 08-774 12 53.



? ? ? ? ? ? ?

## HUR GICK DET

? ? ? ? ? ? ?

**Havtorns-plockning, 24 september 2005**

Så var det dags för den årliga havtornsplockningen. I bästa tänkbara septemberväder var vi elva ivriga bärplockare, som packade in oss i två bilar och körde mot Grisslehamn. Landskapet var så fantastiskt som det bara kan bli om hösten, när den uppgående solen lyser på löven som skiftar i grönt, rött och brunt. I Grisslehamn hann vi både köpa rökt fisk till lunchen och ta en fika i det mysiga gamla bageriet. Efter det att ytterligare två havtornsplockare från Uppsala förenat sig med oss, körde vi de sista kilometrarna för att komma längst ut, där land möter hav. Och precis där växer HAVTORNEN. Bären växte tätt och de räckte gott åt oss alla. Det visade sig vara lyckat att tidigarelägga havtornsutflykten cirka en vecka, för nu kunde vi faktiskt plocka bären med bara händerna och slapp hålla ordning på saxen också. En i gänget hade verkligen kommit på hur man skall effektivisera plockandet. Hon hade ett snöre om nacken och i snöret hängde en öppnad mjölkkartong. På det sättet fick hon båda händerna fria och dessutom behövde hon aldrig vara rädd att välta buken med de surt förvärvade bären. För man skall inte förneka att man både sticker sig och kladdar ner sig vid plockandet. Havet såg så frestande ut i solen att två i gänget inte kunde motstå ett bad, trots att det inte var mer än 14 grader i vattnet. Lunchen avåts med bästa havsutsikt. Ivrigt fortsatte vi plockandet även efter maten. Det var kanske tur att fiskaffären stängde klockan 15, annars hade vi väl plockat tills mörkret fallit på. Jag var i alla fall nöjd när jag hemma kunde konstatera att jag fått ihop över 500 gram av de ljuvligt doftande bären. Sedan är det bara att välja bland Anders frestande recept vad man skall göra med bären. Mixa dem och blanda i hemmagjord gammaldags gräddglass är i alla fall ett säkert kort. I år tänker jag även pröva på att göra havtornsbrännvin till julbordet.

*Vid pennan Eva Innings*

**Skidåkning**

Denna vinter har vi verkligen kommit ut i spåren. Inte mindre än sex gånger (hittills, i mitten av mars) har vi skidat tillsammans i föreningens namn. I olika konstellationer har Birgitta, Eva, Rune, Sara, Unn och undertecknad utforskat terrängen och föret i Täbyskogarna, Nackareservatet och Tyresta - oftast i helt strålande väder. Ambitionerna har varierat mellan ca 8 och 15 km. Även om själva skidåkningen varit huvudsaken har vi ibland stannat och bekantat oss med traktens historia och påtagliga lämningar, såsom hundraåriga försvarsanläggningar. Vid ett

tillfälle korsade en vacker räv i sakta mak vår väg. Den uppehöll sig sedan en stund i närheten innan den skuttade vidare i sina egna ärenden.

*Anders Schærström*

**Naturens krafter, 5 februari 2006**

Hela 13 personer från FNSiN besökte Cosmonova och såg filmen Naturens krafter om vulkanutbrott, jordbävningar och tornados (NOS kom visserligen ut endast ett par dagar före föreställningen men genom att inbjudan sänts ut även som e-måle blev anslutningen ändå glädjande stor). Reaktionerna var litet blandade vid eftersnacket i cafeteria efteråt, filmen var intressant och bra men inte fullt upp i nivå med förväntningarna.

*Erik Elvers*

**Golfströmmen, 10 februari 2006**

En föreningsmedlem hade tipsat om ett föredrag på Kungl. Vetenskapakademien, **Vad händer med Golfströmmen**, som vi vidarebefordrade via vår e-sändlista, och glädjande nog var det ca 10 föreningsmedlemmar som trots kort varsel kunde komma. Kontentan av föredraget var att det trots iakttaga ändringar av salthalt, enligt föredragshållaren Anders Stigebrandt, Göteborgs universitet, inte fanns någon klar indikation att dessa förebådar en flyttning av djupvattenbildningen i Nordiska Haven.

*Erik Elvers*

**Vägen till Istanbul, 14 mars 2006**

Riktigt knökfullt blev det på Norden i Fokus, när serien om Nordiska spår på olika ställen i världen nådde Turkiet. Ungefär 35 personer – varav många från FNSiN – lyckades klämma sig in för att lyssna till Karin Ådahl, som är direktör på Svenska forskningsinstitutet i Istanbul. Mötena mellan turkar och europeer har förvisso inte alltid varit friktionsfria, men faktum är att det genom tiderna förekommit många goda, fredliga, kulturella förbindelser. Konst och mode har hämtat inspiration från Turkiet och i vårt språk finns turkiska lånord. Karin berättade ytterst kunnigt och underhållande om nordiska kontakter med Turkiet från vikingarna via Karl XII i Bender fram till 1800-talets besökare, såsom H C Andersen och Anders Zorn. På vägen mötte vi också det första svenska sändebudet till Höga Porten, Claes Rålamb, och Cornelius Loos som mycket noggrant tecknade miljöer han såg under sitt besök 1710-11. Värt att tänka på i vår tid, när Turkiet knackar på EUs port och de famösa teckningarna av profeten i en viss dansk tidning vållat död och förödelse.

*Anders Schærström*

## PROGRAM VÅR OCH SOMMAR 2006

### Besök på Naturhistoriska Riksmuseet - Stormen Gudrun

**Thorsdag 20 april, kl 18.00**

Frekvensen stora stormar och översvämningar verkar öka, kanske ett tecken på klimatförändring..? Gudrunstormen i januari i fjol var den största naturkatastrofen i modern tid i Sverige, med försäkringskostnader på 4-5 miljarder och mer ändå för samhället i form av skador på infrastrukturen. En yta motsvarande 275 000 fotbollsplaner med skog fälldes eller bröts av, flera människor omkom, elnäten slogs ut och hus och bilar förstördes. På Naturhistoriska Riksmuseet i Frescati visas under våren en utställning som är de stormdrabbades egna berättelser, insamlade i samarbete med Kronobergs läns Hembygdsförbund, om dramatiken under stormnatten, den långa, tröstlösa strömlöshet som följde och de spår stormen satt hos människorna. På utställningen finns en installation med några alla de vägskyltar som trycktes sönder av de fallande träden. Med ljudklipp och rörliga bilder visas ovädrets kraft och förödelsen som följde efter.

Vi ser på utställningen tillsammans och de som vill kan diskutera den efteråt i cafeterian. Ingen föranmälan behöver göras. Vi ses utanför stora ingången kl 18.00 (precis), museet stänger kl 20. Gratis inträde.

Kontaktperson: Erik Elvers tfn 08-858488 (hem), e-mäle [e.elvers@bredband.net](mailto:e.elvers@bredband.net)

### Svensk barnmorska på Grönland

**Tisdag 25 april, kl 18.30**

#### Norden i Fokus, Hantverkargatan 33.

När barnmorskan Margareta Rämngård arbetade på Grönland under ett halvår fick hon en mycket nära kontakt med grönländarna i den speciella situation som det innebär när ett barn föds och hon fick på så sätt inblickar i deras allmänna livsvillkor. Hon fick också ett historiskt perspektiv på hur det uppstod en konflikt mellan det traditionella sättet att hantera födselar och den danska kolonialmaktens strävan att modernisera hälsovården i allmänhet och barnafödandet i synnerhet. Margareta är numera doktorand i kulturgeografi och kan därför se det grönländska samhället i förvandling såväl ur barnmorskans som ur geografens synvinkel. Samarrangemang med Föreningen Sverige-Grönland. Kontaktperson: Anders Schærström, 08-758 30 03, [anders.schaerstrom@telia.com](mailto:anders.schaerstrom@telia.com) (Läs mer om Margaretas vistelse i artikeln som finns i början av denna NOS.)

### Båtutflykt i Ekoparken

**Thorsdag 27 april 2006 (Strömkajen kl 18.00)**

Förbundet för Ekoparken ordnar varje år en båtutflykt för sina medlemmar av vilka FNSiN är en. I år går den via Södra Djurgården – Fjäderholmarna – Husarviken - och sen Lidingö Runt. Guide: Henrik Waldenström. Avfärd: 18.00 från Strömkajen med Delfinbåt. 20.15 tillbaka vid Strömkajen. Pris 100 kr, betalas i båten. Cafeteria ombord, smörgås och dryck c:a 50 kr beställs vid anmälan. **Obligatorisk anmälan till Henrik Waldenström, på telefon 08-587 140 41 (även telefonsvarare) eller gärna på mail: [henrik.waldenstrom@stromma.se](mailto:henrik.waldenstrom@stromma.se).** Utflykten brukar vara mycket eftersökt, anmäl er i god tid! Vid anmälan till telesvarare, glöm inte att meddela namn, antal personer, tele-nr och om smörgås önskas. Meddela gärna föreningstillhörighet.

### Kulturvandring, del 4 längs nedlagda delar av Roslagsbanan

**Lördag 29 april, kl 10.00**

Vandring, ca 9 km, från Finsta f.d. station längs LNJ (Länna Norrtälje Järnväg) till Rimbo. Vi börjar med att turista i Finsta med besök vid platser som minner om den heliga Birgitta. Denna gång kommer vi att vandra förutom på spåret även på vägar och stigar. Kläder efter väder, medtag matsäck.

Samling kl 10.00 på busstationen vid Danderyds Sjukhus för färd med buss 625 till Finsta station. Ledare Mats Gullberg (tnf 660 9179, kvällar före kl 21.30). Arrangör: STF Stockholmskretsen men vi är välkomna med.

### Vårkvällsvandring i Ulriksdals slottspark

**Fredag 5 maj kl 18.30, samling Bergshamra torg**

Dags för den traditionella vandringen i norra delen av Ekoparken! Vi går från Bergshamra torg (samling utanför tunnelbanan, norra uppgången stn Bergshamra) ner till och utmed Brunnsviken och sedan upp på Ulriksdalsåsen och vidare till Ulriksdals slottspark. Vi är ute 2-2½ timme.

Föranmälan tarvas ej men får gärna göras till Erik Elvers, tfn 08-858488 (hem), e-mäle [e.elvers@bredband.net](mailto:e.elvers@bredband.net)

### Förmöte Gotska Sandön

**Thorsdag 11 maj kl 18.00, Norden i Fokus**

Vi går igenom praktiska detaljer inför resan i fråga om utrustning, program för dagarna på ön mm och ser på bilder. De som inte har tillfälle att närvara får papper hemskickade till sig. Vi är på Norden i Fokus, Hantverkargatan 33 (nära Kungsholms

torg). Alla är välkomna, även de som inte åker den här gången!

Kontaktperson Erik Elvers, tfn 08-858488 (hem), e-måle [e.elvers@bredband.net](mailto:e.elvers@bredband.net)

### Isländska filmer

#### **Fredag 12 - söndag 14 maj på bio Zita, Birger Jarlsgatan 37**

Vad präglar en liten nation som producerar internationellt kända artister som Björk, Sigur Rós och múm? Hur lever invandrarna? Tycker alla turister att naturen är storslagen och folket fantastiskt? Dessa frågor tas upp i de 6 filmer som visas (en film per föreställning, alla filmer med engelskt tal eller text) under tre kvällar. Filmerna har nominerats till nordiskt filmpris. Arrangör: Norden i Fokus (tfn 7850340), där Stefán Vilbergsson kan berätta mer och vilka filmer som visas på de olika föreställningarna.

### **Ekbacken och Kappsta på Lidingö**

#### **Vårkvällsvandring**

#### **Onsdag 17 maj, kl 18.25**

Vi samlas vid Lidingötågets hållplats Aga på Lidingö kl. 18.25 (T-bana från T-centralen 18.01 ansluter till Lidingötåget från Ropsten kl. 18.13). Bilburna kan ansluta kl. 18.30 direkt vid Larsbergs brygga (P), som ligger i slutet av Brostugevägen vid AGA. Färdledare: Folke och Virginia Kustvall Larsson, tel 08-766 04 20. Folke och Virginia gav förra året ut en vacker vägledning till naturen på Lidingö. (Se recension i NOS)

Vi börjar med en rundvandring i Ekbacken, en av de finaste lövskogslundarna i Stockholmsområdet. Här finner vi mängder med vitsippor, blåsippor och andra blommande vårväxter innan lövverket sluter sig under sommaren. Fågelkvitter och en del litet ovanligare växter som nunneört, vårärt, ormbär och trolldruva finns också i denna nyckelbiotop, som har sett ungefär likadan ut sedan 1800-talet.

Vi fortsätter vandringen till det lilla naturreservatet Kappsta, knappt två kilometer österut. På klipporna mot stranden passar det bra med en kaffepaus innan vi fortsätter. Här vid kusten ligger ett gammalt skogsbete, som nu är en unik blandning av naturmiljö och gammalt parklandskap. Stora delar av området är närmast att likna vid en förrymd trädgård där vi också kan finna en och annan exotisk medelhavsväxt. Här finns också litet kulturhistoria att fördjupa sig i, inte minst platsen där Raoul Wallenberg tillbringade sin barndoms somrar.

Vandringen går på vägar och stigar i lättgången terräng, hela utflykten tar cirka 2 timmar.

Kontaktperson: Anders Schærström, 08-758 30 03, 070-693 91 28, [anders.schaerstrom@telia.com](mailto:anders.schaerstrom@telia.com)

### **Försommarresa till Gotska Sandön**

#### **2 - 6 juni**

Nationaldagen 6 juni infaller på en tisdag år 2006. Båten till Sandön går fredag 2 och söndag 4 juni. Vi rekommenderar fredagsutresa men det kräver två semesterdagar, fredag och klämmåndagen, så vi har bokat platser båda dagarna. Hemresa på helgdagen 6 juni, dvs 4 eller 2 nätter på Ön. Sandön - Östersjöns mest isolerade ö - är nationalpark sedan 1963, en mindre del sedan 1910 på g a det särpräglade dynlandskapet. Ön är 30 km<sup>2</sup> och har en omkrets av ca 30 km, huvudsakligen öppna sandstränder. Öns inre är täckt av tallskog med mindre lövskogsområden och några ängen. Ett flertal vandringar genomförs under dagarna på ön, bland annat en heldagstur runt den. Ganska god chans att vi får se svärdssyssla och kanske även rödsyssla.

Årets priser för resa och övernattning är med 4 (2) övernattningar i tvåbäddsrum per person 1840 (1370) kr, trebäddsrum 1730 (1315) kr, fyrbäddsrum 1520 (1210) kr, 18-bäddsförläggning 1350 (1125) kr och eget medfört tält 1100 (1000) kr. Detta är de övernattnings-alternativ vi bokat, dessutom finns fasta tält för två personer. Rum och fasta tält tillhandahålls endast odelade, dvs vill t ex någon bo ensam i fast tvåmanstält får han/hon betala en resa + hela tältet. Rabatter för barn födda 1990 och senare (särskilt för dem födda 2000 och senare).

Tvättrum och kokhus med vatten finns men all mat måste medföras. Båtresorna inställs vid kraftig vind, dvs man kan bli "inblåst" och få åka hem senare än planerat, vilket dock är sällsynt vid denna tid på året.

Dröj inte med anmälan, resan brukar vara eftertraktad och särskilt 2-bäddsrummen går fort åt. Kontakta Erik Elvers, tfn 08-858488 (hem), e-måle [e.elvers@bredband.net](mailto:e.elvers@bredband.net).

### **Runstensvård eller vi borstar i parken**

#### **Thorsdag 8 juni kl 18.00, samling vid Karlbergs Slott**

FNSiN är runstensfadder vilket betyder att vi för Runverkets räkning ser till och ansar en runsten. Denna är belägen i parken bakom Karlbergs Slott. Vi tar bort ev mossor och tvättar av stenen med mjuk svamp innan vi har picknick tillsammans. Samling på grusplanen mellan slottet och Karlbergskanalen, hörnet närmast Vasastan. Föranmälan tarvas ej men får gärna göras till Erik Elvers, tfn 08-858488 (b), e-måle [e.elvers@bredband.net](mailto:e.elvers@bredband.net)

### **Nattvandring från Haninge till torpet Paradiset** **Fredag 9 juni kl 21.45**

Vandring, ca 17 km, i lugn takt genom den ljusa försommarnatten från Rudans gård i Haninge till



torpet Paradiset, delvis längs Sörmlandsleden och med besök på Stockholmstraktens högsta punkt Tornberget, 111 m.ö.h. Tillfälle till nattbad. Kläder efter väder, medtag matsäck till minst tre raster. Observera att det inte finns bussförbindelser under vägen utan det är "allt eller intet" av denna fina upplevelse.

Samling kl 21.45 på Stockholm C, perrongen för Västerhaningependeln. Avstigning Haninge station (tag plats i främre delen av tåget).

Ledare Mats Gullberg (tfn 660 9179, kvällar före kl 21.30). Arrangör: STF Stockholmskretsen men vi är välkomna med.

### **Paddling Florarna-Forsmark**

Du är välkommen på paddlingstur i Forsmarksåns källflöden **den 10-11 juni**. Vi sjösätter så långt upp i Florarna vi kan komma och följer därefter vattendragen ned mot havet. Florarna är namnet på ett stort myrområde i norra Uppland. Här finns källorna till det system av bäckar, åar och sjöar som så småningom rinner ut i havet under namnet Forsmarksån.

Florarna är känt för ett rikt både djur- och växtliv.

Ur länsstyrelsens beskrivning

(<http://www.e.lst.se/florarna>) saxar vi: "... Älgar betar näckrosor i vattendragen. I sjöarna fiskar lom, fiskgjuse och häger. Vår och höst rastar sädgås och sångsvan. Myrlandet är varierande. Närmast vattnen är kärren kanske fattigast på arter men över startuvor och doftande snår av pors flyger sländor och ett myller av andra insekter. Där kan man också höra grönbena, ängspiplärka, skogssnäppa, enkelbeckasin och storspov. Lodjur vandrar regelbundet genom reservatet. Orre och tjäder spelar på vårarna. Här finns flera ugglearter och hackspettar. Ovanliga fjärilsarter som är knutna till myr och naturskog förekommer."

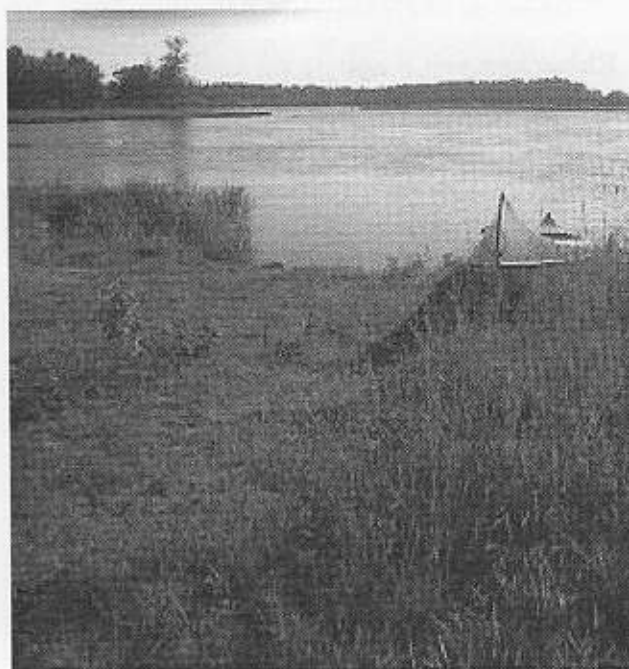
Historiskt är området av stort intresse. Här finner vi bruk som Lövstabruk, Forsmark, Österby bruk m.fl. Alla växte fram med början på 1600-talet. Sverige hade visserligen en omfattande brytning och bearbetning av järnmalm, men det färdiga järnet hade begränsningar. Samtidigt blåste det snåla vindar för vallonerna i hemlandet: Ryktet om det svenska järnet spred sig och många utvandrade till Sverige. Svenskarna använde på den tiden en 1-stepsprocess för järnframställning. Vallonernas process byggde på 2 steg, gav järnet nya egenskaper och svenskt stål ett försprång.

För den fågelintresserade finns fiskgjuse, storlom, sångsvan, trana, 5 olika spettar m.fl. samt ett antal olika ugglearter.

Även flora finns. Själv uppskattar jag att se siles håren - en av Sveriges få köttätande växter - vid relingen när kanoten glider förbi.

Vad vi ser, upplever och gör är som vanligt beroende av väder och deltagarna. Men om du är intresserad, så boka tiden redan nu. Ytterligare information kommer senare på hemsidan. Vill du fråga något, är du välkommen att kontakta mig.

**Anmälan krävs senast lördagen den 2 juni till Owe Lundin, tfn 08-7657707 (b).** Jag vill gärna veta om har kanot själv, om du tar bil eller behöver plats etc. Ytterligare information kommer att publiceras på webben. Besök FNSiN:s blogg ([www.fnsin.blogspot.com](http://www.fnsin.blogspot.com)) eller hemsida ([www.fnsin.nu](http://www.fnsin.nu)).



Canadensare

Foto: Owe Lundin

### **Vätternrundan**

**fredag 16 - lördag 17 juni**

Förfrågan i tidigare NOS har väckt visst gensvar. Vi är två som redan anmält oss med trolig start omkring midnatt (för att kunna hålla en behaglig takt av ca 20 km/tim) och om du vill ansluta hör av dig snarast till undertecknad. Vi kan åka ner tillsammans och även om vi inte får samma startgrupp torde vi kunna sammanstråla i första depån för att sedan ha sällskap på turen vilken är en kul grej. Se rapport från 2005 års lopp i NOS Nr 4/2005. Nerresa från Sthlm till Motala på fredag morgon (för att hinna vila före loppet). Åter till Stockholm på söndagen. Ring Erik Elvers 08-858488 (b) eller e-mäl till [e.elvers@bredband.net](mailto:e.elvers@bredband.net)

## Den sedvanliga orkidéutflykten till Munkö

Preliminärt söndag 18 juni.

Hör med Kaj Valtersson tel. 08-162391 (a), 0730-822780 (m), 08-57152222 (Runmarö).

## I NÄSTA NOS:

### Fjällvandring i Jämtland

**lördag 5 - lördag 12 augusti**

Vi bor på Enaforsholm, Kungliga Skogs- och Lantbruksakademiens fjällgård inom gångavstånd från Enafors station och invid E14. Helpension ca 3.400 kr, resekostnad tillkommer. Dagsvandringar över myrar och fjäll. Anmälan till och PM med detaljer från Mats Gullberg, tfn 660 9179 (kvällar före kl 21.30) från 10 april. Resan anordnas av STF Stockholmskretsen men vi är välkomna med.

### Sensommarresa till Gotska Sandön?

Ofta har vi gjort en resa i slutet av sommaren till Gotska Sandön, då dock med bara ett fåtal gemensamma vandringar men större inslag av bad än på vårresan. Är någon intresserad av sådan resa i föreningsregi, kontakta Erik Elvers tfn 08-858488 (b) / e-mäle [e.elvers@bredband.net](mailto:e.elvers@bredband.net).

### Havtornsplockning

En tradition i FNSiN är att fara till Grisslehamnstrakten och plocka havtorn någon gång i andra halvan av september. Vill du vara med och har du önskemål om dag hör av dig till Erik Elvers tfn 08-858488 (b) / e-mäle [e.elvers@bredband.net](mailto:e.elvers@bredband.net) senast under maj, alltså innan programmet för tredje kvartalet spikas. (Se förra årets resa under "Hur gick det?".)

### Kajs resplaner i höst

**Antipodresan!** Genom en språklärare i gymnasiet fick jag lära mig att uttrycket Antipod, kommer från latinska ordet -pod, -ped, och sålunda betyder: på andra sidan foten. Förr var vanligt att säga, att om man kunde gräva sig ner i jorden så skulle man komma till Kina. Men studerar man en jordglob, så upptäcker man att på andra sidan klotet så ligger en plats nära Nya Zeelands sydvästkust, närmast vår Antipod. På kartan runt Nya Zeeland finns det en ögrupp som kallas Antipodöarna. Dessa är förmodligen antipoden till England, då Nya Zeeland hört till Brittiska samväldet. Nu verkar tiden vara mogen för egen del att besöka dessa platser.

En tidigare resa dit i Fnsin har beskrivits i två nummer av NOS av Kjell Pettersson.

Jag har bokat en biljett till Christchurch på sydön, och sen tillbaka till Auckland med buss och båt + ca tio dagar på Ögruppen Tonga. Ungefärlig flygkostnad är ca 14000: skr. 3 veckor från början av november, enkelt boende, vandrarhem el. likn. Besök av sevärd Nationalparker och naturreservat, Maorikultur och annat.

Intresserade i FNSiN, kan höra av sig till Kaj Valtersson, före November i år. Tel. se ovan. Kaj Valtersson

## ÖVRIGT

### Efterlysning - anonym inbetalning

En helt anonym inbetald medlemsavgift har kommit - om du får inbetalningskort tillsammans med denna NOS trots att du betalt kan du vara "den skyldige" (eller kanske rättare sagt oskyldige?). Vänligen meddela kassören när du betalat så kan föras in i rätt fälla, ring Erik Elvers 08-858488 eller sänd e-mäle till [e.elvers@bredband.net](mailto:e.elvers@bredband.net)!

### FNSiN:s BILLIGA FÄLTPROVIANT

**Lagret minskar allt mer -  
nu finns bara följande kvar:**

Köttsoffa	15 kr/påse, (120st)
Kyckling potatis grönsaker	20 kr/påse, (18 st)

Samt de från Blå Band inskaffade:

Kycklinggryta grönsaker	28 kr, (3 st)
Sjömansbiff	28 kr, (2 st)
Kalops/potatisgryta	28 kr, (2 st)
Vegetarisk gryta banan curry	28 kr (5 st)

Porto tillkommer vid postleverans.

Kontaktperson Erik Elvers (hemtelefon 08-858488/  
[e.elvers@bredband.net](mailto:e.elvers@bredband.net))

### FNSiN har en ny blogg adress som är:

[www.fnsin.blogspot.com](http://www.fnsin.blogspot.com)

### FNSiN:s hemsida är fortfarande:

[www.fnsin.nu](http://www.fnsin.nu)

