

NOS

Medlemsorgan för Föreningen Natur och Samhälle i Norden. Utkommer 4 ggr/år. Nr 4/2005



Programförklaring

Föreningen Natur och Samhälle i Norden (FNSiN) är en partipolitiskt obunden ideell förening. Föreningen vill samla intresserade av miljöfrågor och levnadsvillkor till ett allsidigt studium av natur och samhälle. Att upptäcka tillsammans är vår grundidé. I FNSiN möts människor med allehanda intressen.

Vi arrangerar EXKURSIONER till intressanta områden. Minst en gång om året gör vi en resa till Gotska Sandön. Vi har också besökt Bornholm, Åland svenska och norska fjäll-trakter samt svenska skärgårdar. Vi har paddlat kanot i Bergslagen, Sörmland och Uppland där vi kunnat studera fauna, flora arkeologi och kulturhistoria. Vi har skådat fåglar i Halland och cyklat i Skåne. Vi har plockat svamp i skogarna kring Stockholm, tranbär på Häl-singemyrar och havtom vid Ålands hav. På vintern åker vi skidor och skridskor tillsammans.

Vi arrangerar EXPEDITIONER till områden nära och fjärran. Lofoten, Färöarna, Island, Spetsbergen, Grönland, Hebriderna, Estland samt Newfoundland och Labrador är några av de områden som vi har besökt. Varje resa förbereds genom studiecirklar och redovisas i artikel- eller bokform.

Vi arrangerar STUDIECIRKLAR. Några ämnen har varit skärgården, energi, fjällkunskap, ortnamn, foto, modern isländska, danska, geologi och meteorologi. Föreningen har samarbetsavtal med Studieförbundet Vuxenskolan. Dessutom gör vi intressanta STUDIE-BESÖK. Genom åren har vi i ex besökt

rovfågelsrehabiliteringen, ett sötvattenslaboratorium, Rymdbolaget och Riksmuseets verkstäder.

Vi arrangerar FÖREDRAG i aktuella eller historiska ämnen. Aktuella teman kan vara ekologisk hushållning, regnskogarna och miljöjournalistik. Historiska ämnen har bl a berört Vendeltiden, Kristian II och kvinnorna kring honom, läxprocesserna och ekologiska insikter i Eddan. Ofta berättar långväga resenärer till sina egna bilder om sina upplevelser runtom i världen.

Vi ägnar MILJÖPOLITISKT och deltar i värden av KULTURARVET, Nedre Dalälven, Tyresta-Åva och Järvafältet är några av de områden som vi har engagerat oss för. FNSiN tillhör Förbundet för Ekoparken. Vi har genom avtal med Runverket åtagit oss fadderskap för en runsten som vi värdat.

Vi samarbetar också med Föreningen i Norden i ämnen som direkt rör Norden.

Som du ser har FNSiN en mångsidig karaktär där ditt speciella intresse blir tillgodosett och där du genom din medverkan kan berika föreningen. Dessutom glömm vi inte bort att ha trevligt. Som medlem är du välkommen att delta i dessa arrangemang. Resor och utflykter genomförs till låga självkostnadspriser.

Som medlem får du dessutom medlemskriften NOS, med kvartalsprogram och intressanta artiklar.

FNSiN

Föreningen
Natur och Samhälle i Norden

Föreningens adress

c/o Erik Elvers, Illerstigen 28
170 71 Solna
E-post: info@fnsin.nu
Hemsida: www.fnsin.nu

Postgiro:

67 01 50-2 Medlemsavgifter och
beställning av skrifter

Ansvarig utgivare:

Anders Scharström
Kometvägen 49, 183 48 Täby
08-758 30 03(b), 08-566 136 55(a)

Nästa NOS: januari 2005

Material till NOS skickas till:

Pia Eriksson
Vipphavrevägen 12, 178 35 Ekerö
08-560 330 27(b)
info@erikssonkonsult.se
Manusstopp december

NOS har ISSN: 0348-7970

FNSiN Funktionärer 2005

Styrelse:

Ordförande

Anders Scharström
Kometvägen 49
183 48 Täby
08-758 30 03(b), 08-566 136 55(a)

Vice ordförande

Pia Eriksson
Vipphavrevägen 12
178 35 Ekerö
08-560 330 27(b)

Sekreterare

Örjan Ericsson
Stenbocksvägen 4
141 33 Huddinge
08-711 74 92(b)

Kassör

Erik Elvers
Illerstigen 28
170 71 Solna
08-85 84 88(b)

Övriga ledamöter

Ola Eriksson
Vipphavrevägen 12
178 35 Ekerö
08-560 330 27 (b)

Birgitta Traxel
Vesslevägen 40 nb
167 67 Bromma
08-25 03 35 (b)

Kaj Valtersson

Gränsholmsbacken 5
127 42 Skärholmen
08-710 18 92 (b), 08-16 23 91 (a)

Soili Bisi Ström

Fatburs Kvarngata 14
118 64 Stockholm
Tfn 08-19 12 52

Bo Zachrisson

Birkagatan 2
113 36 Stockholm
08-31 02 33

Marie-Louise Reinius

Kristinebergs strand 27
112 52 Stockholm

Programkommité

Björn Eriksson
Bygatan 19
171 49 Solna
08-795 64 89 (b), 08-764 99 31 (a)

Henrik Hansson

Klippgatan 8C, 4tr
171 47 Solna
08-730 31 56, 070-319 01 50

Marie-Louise Reinius

(se ovan)

Kaj Valtersson

(se ovan)

Kontaktpersoner

FNSiN - Höga kusten

Lena Hermansson
Svanö 35
872 93 Lunde
0612-303 50 (b)

FNSiN - Uppland

Sven A Nyberg
Valthornsvägen 31
752 50 Uppsala

FNSiN - Värmland

Lena Sewall
Älvrosgratan 4
654 61 Karlstad
054-18 68 75 (b)

FNSiN - Östergötland

Håkan Bley
Sköldvägen 18
616 33 Åby
011-631 69 (b), 011-19 11 25 (a)

Medlemsavgiften 2005

Fullbetalande medlem	140 kr
Ny dito efter 1/7	70 kr
Familjemedlem	35 kr
Betala till postgiro 67 01 50-2	

Omslagsbild: Koala på zoo i Australien
Baksida: Hällristningar, Nämforsen
Foto: Kaj Valtersson (omslag) Erik Elvers (bak)

Ordförande har ordet

Medan sommaren ebbar ut ...

Det är höstdagjämning och när det här numret når dig har mörkret redan tagit överhanden. Det kändes ett tag som om sommaren kommit av sig efter de två heta veckorna i början av juli, men vi som tagit vara på möjligheterna i FNSiN har åtminstone haft flera tillfällen att uppleva sommarlandskapet, t.ex. på Gotska Sandön, längs Ångermanälven och i Stockholms skärgård.

Medan sommaren så sakta ebbar ut funderar jag över vad som rör sig i och omkring FNSiN. Snart är det dags för höstmötet och beslut som rör nästa år. Ibland uppkommer små diskussioner om verksamheten, diskussioner som bara några är inblandade i och som därför inte når hela medlemskretsen, men det går för sig att skriva inlägg i *NOS*... Brukar du titta på programförklaringen som vi alltid har på sidan 2 i *NOS*? Den betonar exkursioner, expeditioner (storvulet ord men vi har en stolt tradition att värna), studiecirkel, föredrag, miljöpolitiskt agerande och insatser för kulturarvet. Det är ganska mycket vi försöker famna och jag måste tillstå, att vi inte alltid orkar leva upp till ambitionerna. Under det senaste året har vi sålunda haft planer – bl.a. på en gemensam resa till Litauen – som vi helt enkelt inte förmått genomföra. Det innebär inte att vi lagt planerna på hyllan, men var sak måste ha sin tid.

Ideellt arbete tar tid och ibland kan man få uppfattningen att föreningsliv håller på gå till historien. Visserligen lär svenskarna vara det mest organiserade folket i världen, men jag har sett uppgifter från SCB om att de flesta föreningar, såväl stora som små, har svårt att rekrytera nya, yngre medlemmar - så också FNSiN. Det innebär inte att yngre skulle vara mera passiva – trots allt som må sägas om datorspel och stillasittande – men snarare att de hellre deltar i mera kortvariga och fokuserade aktioner eller i lösa nätverk. På tal om nätverk: i FNSiNs närhet har föreningens Veteraner bildat ett sådant. Skulle det vara möjligt att vinna nya anhängare genom andra nätverk – kanske för yngre "likasinnade"? Man kan i alla fall säga att Föreningen har en vänkrets bortom medlemsleden. I den närmaste omgivningen

hittar vi Norden i fokus och Vuxenskolan (Kungsholmen – Norrmalm). Vi har kontakter inom Föreningen Sverige-Grönland, STF och naturskyddsföreningen, även som personliga förbindelser i föreningar för geografilärare, amatörgeologer, arkeologer samt en lång rad organisationer som ingår i Förbundet för Ekoparken. Sådana förbindelser är en styrka – tillsammans kan organisationerna åstadkomma mer och medlemmarna kan få tillgång till fler aktiviteter. Icke desto mindre behöver vi fler hjälpende händer och tankar i FNSiN!

Till föreningens stadgefästa ambitioner hör alltså att agera miljöpolitiskt. Det står emellertid inte i stadgarna hur detta ska gå till och man orkar inte engagera sig i allt som är viktigt – tyvärr. Några gånger har vi tagit till orda i aktuella ärenden, då värdefull miljö varit hotad – senast i fallet Kárahjúkar och tidigare då planer på ett flygfält hotade det känsliga fågelområdet vid Sauðárkrúkur på Island. Vi har värnat Järvafältet och vi har ställt upp för Ekoparken ända sedan planerna på denna lanserades för ett tiotal år sedan. Nu har vi fått veta att det finns planer på att bygga en bilväg på Långholmen. Styrelsen har inte tagit ställning i det här fallet, men vi upplåter gärna spaltutrymme i *NOS* till debatt – på det att var och en må ta ställning. (Se artikel i det här numret.) Långholmen har en speciell plats i många föreningsmedlemmars minne. För dem som inte var med när det begav sig bör vi förklara, att FNSiN årligen brukade arrangera en magnifik picknick just där, på västra udden.

Sköt om er i det djupnande höstmörkret! Den mörkaste dag i november är närmare vår än september.

Anders Schærström

Apropå omslaget

Detta är inte koalorna Teddy eller Freddy som finns på Skansen, utan en koala från ett zoo nära Hobart, Tasmanien, Australien.

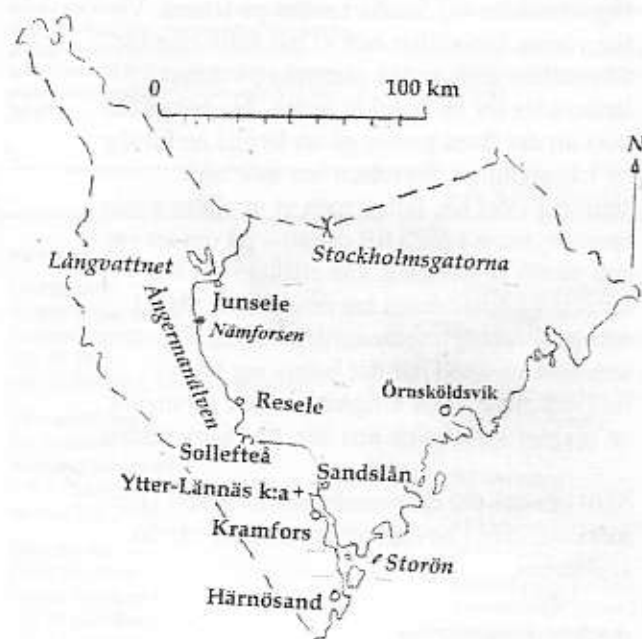
Kaj Valtersson

Ångermanlandsresan

Allmänt

En grupp från FNSiN reste runt i Ångermanland veckan efter midsommar. Resan hade på gott föreningsmaner föregåtts av en studiecirkel under hösten 2004, som samlade 10 deltagare. Alla dessa kunde inte resa bort under den nämnda veckan, men åtta personer deltog (Bengt Nilsson, Birgitta Traxel, Elisabet Römert, Erik Elvers, Eva Lockner, Monica Ajne, Sigrid Engblom och Stig Johnsson; dessutom följde Ola Eriksson och Pia Eriksson med på två utflykter från Resele).

Till mötena i studiecirkeln insamlades åtskillig information om natur och samhälle längs Ångermanälven.



Resan till och från Ångermanland

Solig söndagsmorgon och vi är på väg! Åtta personer i två bilar med Ådalen, Ångermanälven och lite till att uppleva. Vi ska färdas många mil och bensträckare och pauser för matsäcken siktar vi på vid intressanta och gärna både vackra och badvänliga platser. I naturreservatet Viksta Stentorg, ca 3 mil norr om Uppsala, tar vi kafferast med tårta uppe på rullstensåsens klapperstensfält. Efter senaste istiden bildades en strandzon vid åsens högsta punkt och allt finare material spolades

bort. Det är en säregen syn att, efter några hundra meters promenad, mitt bland barrskogens träd och ris plötsligt bli varse de rundslipade stenarna samlade som i vågor utan annan växtlighet än möjligen mossor.

Första dagens lunchbord dukade vi upp vid Ångersjöns strand. Bad för de hugade och en liten promenad längs stranden unnade vi oss. Från Höga Kustenbron över Ångermanälvens utlopp bjuds vi en storslagen utsikt och funderar kring den tekniska och imponerande konstruktionen.

I Träsk har vi två nätter inbokade, privat hos den suveräna värdinnan Eva Lockner och på Fiske-Camp ett stenkast bort.

Andra dagen åker vi på små, vackert slingrande kuperade vägar med vyer över sjöar och åkrar, skog och samhällen till Hörsång vid kusten för vidare resa till Storön.

Tredje dagens mål är Resele vid Ångermanälven, med många intressanta upptäckter på vägen. Först Box kulturpark och utställning i en fd kraftstations turbinhall och vidare längs norra älvstranden till Sandslån. Vi besökte ett museum om skog, timmer och flottning och de människor som arbetade och bodde där, och ett häxmuseum, som bjöd på förfärande uppgifter. En liten täppa med örter visade på vad man som häxa, eller möjligen klok gumma eller gubbe, borde odla.

Så för vi över till den södra älvstranden och medeltidskyrkan i Ytterlännäs. En räv med fin röd päls och yvig svans, stannade till nära vägen i en åker inte långt från Sollefteå. Det är roligt att få se vilda djur röra sig fritt en kort stund.

Det imponerande kulturarvet Nämforsen med hållristningar och Rock Art-museum, förde tankarna till det samhälle och de invånare som varit verksamma här. En mycket senare invånare var författaren och konstnären Pelle Molin, vars vackra bronsbyst finns vid den stuga han bott i några år. Just här har älven bildat några av de mest storslagna niporna.

Då vi på kvällen klev ur bilarna hos familjen Kårén i Resele, drillade storspovarna extatiskt över betesängarna och ladusvalor visslade mellan gårdshusen. Familjen driver ekologiskt lantbruk, och de som vill får prova på handmjölkning.

Fjärde dagen är vårt mål Stockholmsgatorna, ett naturreservat på gränsen mellan Västernorrlands och Västerbottens län. Det är ytterst lite trafik på grusvägarna och stora virkesbilar är i stort det enda vi möter. Skog, skog och till sist ingen allmän väg heller. På återvägen gör vi ett stopp i Myckelgensjö.

Långvattnets naturreservat på gränsen till Jämtlands län, är femte dagens spännande mål. I trakten av Junsele tar sig två älgar graciöst över vägen och bekräftar att många djur ser oss, men vi hinner inte alltid se dem. Kvällens begivenhet är en inbjudan till surströmmingsmiddag hos Ola och Pia Eriksson i familjens gamla timmerhus beläget högt uppe i den ljuvligt blommande branten med hela nejden i ett stort panorama.

Så delar vi upp sällskapet och två lyckliga har valt att satsa fler dagar i trakten. Övriga börjar resan tillbaka och lämnar Ångermanälven och följer den vackra Indalsleden längs Indalsälven. En säregen kulturkrock blir den Thailändska paviljongen "Kung Chulalongkorn Memorial Building" i Utanede, Ragunda. Att här i den norrländska skogen, plötsligt först bara skymta en förgylld tornspira sträcka sig 26 meter upp i luften och så skåda en mycket exotisk, vackert utsmyckad vit paviljong, den enda av sitt slag utanför Thailand! Kameror fram!

Så far vi söderut i solsken och svalkar oss i 16 gradigt vatten i Gnarpbaden, en fin semesterort med lång sandstrand med dyner.

Den förträfflige chauffören och de helnöjda passagerarna skänker en tanke till dem i studiecirkeln som endast får uppleva resan genom våra berättelser och foton så småningom.

Monica Ajne

Storön

Studiecirkeln och resan hade ju huvudinriktning Ådalen, men icke desto mindre ägnades den första dagen i Ångermanland åt Storön som ligger utanför Ångermanälvens mynning i Bottenhavet och ingår i världsarvsområdet Höga kusten, där det kuperade norrländska landskapet går ända ut till havet. Området är det enda renodlade naturvärldsarvet i norra Europa och är speciellt genom den stora landhöjningen, 8-9 mm/år, som beror på att inlandsisen där var som tjockast. Sedan isen smält, dvs under de senaste knappt 10000 åren, har landet höjts 286 m och kommer att stiga kanske ytterligare 50 m. Kustens branta fall medför dock att strandförskjutningarna är måttliga.



Monica Ajne på väg till Storön Foto: Erik Elvers

Ön har en yta av 3 km² och blev naturreservat 1970. På ön finns en insjö, som tidigare var en skyddad vik med utmärkt hamn. Strömmingsfisket vid ön var oerhört betydelsefullt för befolkningen. Det är skriftligt belagt att bönderna i Nora socken fiskade där vid slutet av medeltiden men rimligen började fisket långt tidigare. Gustav Vasa som kunde förse sig lade ön under kronan 1546 och sedan kunde även andra än Norabönderna fiska där mot avgift (skatt). Som mest skattade 20 socknar för strömmingsfiske vid Storön. Nora allmoge köpte tillbaka ön 1587 och efter en del rättsliga turer mot Gävle- och hämösandsbor fick de till sist sin rätt till ön bekräftad av Kungl Maj:t år 1671. Redan en generation senare, år 1707, nämns dock att inloppet till hamnen börjat grundas upp, och genom landhöjning och de stenmassor som vinterisen pressade in blev infarten i hamnen allt vanskeligare. De djärvaste lyckades surfa in på stora vågor, men hade förstås svårt att ta sig ut igen. Fiskarna brukade samlas varje år för att rensa inloppet Hamnhålet, men på 1870-talet fick man ge upp kampen och fiskelägets bodar flyttades till Nyhamnen på södra sidan av ön (den gamla hamnen fick namnet Gammhamnen). Flera av bodarna brann dock 30 år senare och nu finns bara två hus kvar vid Nyhamnen.

Det kan inskjutas att man tidigare såg uppgrundning och strandförskjutning som en följd inte av landhöjning utan av vattenminskning, och tolkade detta som att det var syndafloden som allttjämt långsamt sjönk undan. Världen var ju enligt säkra källor (Bibeln) skapad 4004 år före Kristi födelse, och det var inte förrän under första delen av 1800-talet som den moderna geologin tog form genom William "Strata" Smith (anm.: boken *The Map That Changed the World* av Simon Winchester om honom rekommenderas å det varmaste), och nedisningsteorin slog helt igenom så sent som omkring 1870.

Det diskuteras om något hus skall uppföras i gammal stil för att visa hur de tedde sig, men meningarna är delade om det är ett lämpligt eller olämpligt ingrepp i reservatet (jämför diskussionerna om Madam Söderlunds stuga på Gotska Sandön skulle restaureras eller ej!).

Öns geologi är intressant: vid sydspetsen finns 40 m höga terrasserade klippor av diabas och sandsten. Sandstenen började bildas för 1250 miljoner år sedan, och diabasen trängde in för 1200 milj år sedan. Där den ligger ovanpå sandstenen har den skyddat denna mot erosion.

Det finns en båtförbindelse från Hörsångs camping till ön. Den hade egentligen inte börjat för säsongen när vi gjorde vår resa, men Eva hade lyckats utverka en specialtur eftersom vi var ganska stor

grupp. Båten visar sig ligga inte i Hörsång utan i en annan vik, så vi kör över dit och ger oss ut. Resan blir ganska lång, uppemot 2 timmar, innan vi är framme vid landstigningsplatsen. Där ligger en annan båt förtöjd men vi lyckas med något besvär göra an och gå iland. Skepparen följer oss en bit på väg, men eftersom det snabbt kan blåsa upp återvänder han sedan till båten för att kunna ta hand om den om det skulle tarvas. Vi följer en stig norrut till insjön och till stenfältet som nu ligger där Hamnhålet fanns. Det är gripande att se det och tänka på fiskarnas Sisyfosarbete med rensningen – många ömmande ryggar i en fåfång kamp. Insjön är till vår överraskning litet möljig av alger, så de som badar tar ett kort men uppfriskande dopp i havet i stället. Vi lunchar sedan på stenfältet innan vi går tillbaka längs sjöns andra sida mot Nyhamnen.

Det är därifrån en kort väg till öns högsta punkt på Brattberget (ca 40 m), och eftersom skepparen inte tycker det brådskar med avfärd bestiger fyra av oss först berget. Där finns litet spår av tidigare militär verksamhet. Från toppen har vi en storartad utsikt söderut längs kusten, med det öppna havet i öster. Inåt land ser vi Höga Kusten-brons 180 m höga pyloner. Efter att kajkat tillbaka ner till båten ger vi oss hemåt, och går då in till en mera närbelägen hamn där vi också kan bese ett av Sveriges största frikyrkokapell.

Erik Elvers



Storön

Foto: Erik Elvers



Storön, utsikt från högsta punkten

Foto: Erik Elvers

Hällristningarna vid Nämforsen

Tisdagen 28 juni kom vi på eftermiddagen till Näsåker. Besöket på hällristningsområdet blev kort då vi fick veta att informationscentret stängde kl 17.00. Ett bildspel inledde besöket där. Det nyöppnade centret ligger på höjden ovanför ristningarna, inte långt från Pelle Molins stuga.

Den senaste nedisningen över norra Europa varade i 60000 år. Över det område som nu är Västernorrlands län, var det enorma istäcket över tre kilometer tjockt. Omkring 6900 f.Kr. fanns isranden ungefär i höjd med Nämforsen. När ismassorna hade släppt greppet över landskapet började landhöjningen som här gick snabbt. Tidigt rådde atlantiskt klimat i området 6000 – 3000 f.Kr. Det har kallats Medelhavsklimat eller högvärmetid. Senare delen av perioden anses ha varit den varmaste någonsin i Norrland. Subboreal vidtog 3000 f.Kr. med något svalare klimat. Härefter försämrades klimatet avsevärt. Det blev svalare och fuktigare än tidigare. Den s.k. fimbulvintern inträdde.

Under yngre stenålder gick en smal fjord från Bottenviken långt in i Ångermanland. Under fjärde årtusendet f.Kr. nådde denna havsnivå fram till Nämforsen. Ristandet pågick i 2500 – 3000 år från 4000 f.Kr. Under denna tidsperiod pågick en landhöjning som medförde att havsviken försköts 25 km nedströms nuvarande älvfåra.

Flera arkeologer anser att större delen av ristningarna är från yngre stenåldern. Detta märkliga bildspråk antas ha tillkommit under en tidsperiod av över 100 generationer. Figureerna på hållarna talar om magi, kult eller religiösa ceremonier, som vi idag bara kan fantisera om. Dessa människor levde helt på naturens villkor. Stenar, träd, djur och växter hade en själ. Vissa figurer kan sättas i samband med himlafenomen som förhistoriska solförmörkelser. En fråga är varför man var angelägen att komma ut på klipporna bland strömvirvlarna för att rista där. Ett mandomsprov?

Stig Johnsson

Fortsättningen på resan följer i nästa NOS...

Transportväg på Långholmen

I somras fick FNSiN ett uppdrag mot en planerad väg på Långholmen, vilket vi delgav medlemmarna via e-sändlistan. Även om den listan är glädjande omfattande när vi inte alla medlemmar med den (om du vill komma med på den, sänd ett e-måle till e.elvers@bredband.net), och här nedan följer därför litet mer information. Ytterligare underlag hittar du på www.raddalanholmen.com/ och på www.sparrownest.se/Långholmen finner du ett bildspel.

Det är inte bara båtfolket utan **alla Långholmsälskare** som har anledning att uppröras över, och motarbeta, Fastighets- och Gatukontorets mycket långtgångna planer på en väg genom den del av Långholmen där i dagens läge all privatbilism är förbjuden. Bakom vackra ord om att vägen byggs för att skydda barnen i sandlådan så döljer sig en miljöförstörande asfaltsväg som i allra högsta grad kommer att utgöra en fara för just barnen

som tvingas korsas den för att komma in i parken.

Vägnätet på Långholmen är ytterst begränsat. Egentligen är det inte så himla många meter som man i bil kan ta sig runt på ön. Den ursprungliga tanken när ön öppnades för allmänheten var att ön skulle fortsätta att vara i stort sett bilfri med undantag för de boendes och båtfolkets bilar och viss nyttrafik.

Tyvärr blev det inte så och antalet bilister och felparkerare ökar år för år. Nu riskerar situationen att förvärras ytterligare genom en ny väg som från Långholmsbron ska gå rätt igenom parken till varvsområdet. Pålundsbron ska stängas av för trafik och all, precis all trafik gå över Långholmsbron.

Om man utgår från Fastighets- och Gatukontorets egna beräkningar så kommer vägen genom parken att trafikeras av 1.200 – 2.000 bilar/dygn.



Picnic på Långholmen sommaren 2005

Foto: Anders Schærström

I en översiktsplan från 1999 som i sig tar upp stadsplanen Dp93028 anges Natur och Park som användningsområde för H-E-L-A Långholmen och området ingår i riksintresset "Innerstaden med Djurgården".

Mälarvarvet med sina anor från 1600-talet anges i planen som kulturhistoriskt värdefull miljö och flertalet byggnader på varvsområdet får inte rivras eller förvanskas.

Mälarvarvet AB har således mycket långa anor på Långholmen till skillnad mot Mälarvarvet Stålbyggnad AB som etablerade sig på ön så sent som 1998. Detta företag bygger broar, inte båtar, och då och då händer det att transporter till och från broföretaget är för tunga för den bro som ligger närmast varvet, nämligen Påsundsbron. Dessa tunga fordon träcklar sig då in och ut genom parken via Långholmsbron. Det rör sig inte om många sådana transporter per år. Förmodligen inte ens en var fjortonde dag om man slår ut det på hela året. Men det är dessa transporter som utgör skälet till kraven på asfalterad väg genom parken.

Mälarvarvet Stålbyggnad var väl medvetna om de rådande förutsättningarna när man etablerade sig på Långholmen 1998. Bara efter några få år på ön vill man dock spränga de givna ramarna och kräver förändringar som inte på något sätt är i samklang med Långholmen som ett område bestående av park och natur. Vad blir nästa krav?

I ABC-Nytt den 3/6 2005 framgick med önskvärd tydlighet att politikerna fortsätter att driva frågan om vägen trots massiva protester. Det märkliga är att det – enligt ABC - är en enskild tjänsteman på Tekniska Nämndhuset som tycks vara den som hårdast ligger på i frågan för att ge fördelar till ett företag som inte etablerade sig på Mälarvarvsområdet förrän 1998, ett företag som tillverkar broar, alltså inte båtar, och som för sina transporter behöver en starkare bro än Påsundsbron. De som driver frågan om en asfalterad väg genom Långholmsparken är således i praktiken Gunnar och Johan Sköld på Mälarvarvets Stålbyggnad uppbackade av Stig Gustavsson på Tekniska Nämndhuset och politikerna förväntas fatta beslut till företagets förmån. Alternativa lösningar som sjötransporter eller förstärkning av Påsundsbron diskuteras ej.

Till försvar av vägen framfördes i ABC-inslaget samma gamla argument som tidigare, dvs. att de ytterst få lastbilar som idag kör genom parken passerar en sandlåda för barn. Självklart sades inte ett ord om att den planerade vägen med en beräknad trafik på mer än 1.200 (!!!) bilar per dag kommer att stryka förbi kortsidan på den nyrenoverade fotbollsplanen som används både av barnen i Högalidsskolan och olika fotbollsklubbar med ett mycket högt inslag av barn. Ej heller klargjordes att föräldrar som med sina barn går till eller från Daghemmet på Långholmen är tvungna att passera denna väg, vilket självklart också dagisbarn från Reimersholme och andra ställen i området måste göra, när de går på utflykt i parken. Och tillika hölls det tyst om att tusentals bilar av olika slag kommer att passera bara några få meter från den omtalade sandlådan, en sandlåda som idag passerar av på sin höjd en lastbil var fjortonde dag, om ens det.

Så att framhålla en hårt trafikerad asfalterad väg som skär in i en park som ett barnvänligt alternativ till dagens grusade gångstigar är inte annat än rent och skärt dravel avsett att slå blå dunster i ögonen på politiker och andra. Genomförs planerna på vägen så kommer många långholmälskares uppvaknande att bli hårt och skoningslöst.

Långholmen är i naturhänseende mångfaldens och artrikedomens ö mitt inne i miljonstaden Stockholm. Öns bebyggelse och natur är unik och ytterst skyddsvärd och det är allas vårt ansvar att se till att företag och politiker respekterar detta. Som sagt ... området ingår i riksintresset "Innerstaden med Djurgården".

Kerstin Wilton

Notiser

Tyvär tycks redigeringsprogrammet fått hicka när förra numret av NOS gick i tryck. Det var Berit Goldstein som skrivit artikeln En resa till Lofotens utposter, men hennes namn hade hoppat upp i nästa spalt. Det såg inte ut så i korrekturet ...

Brev från La Palma september 2005

Sommaren har varit sval och behaglig, och bara ett par dagar i juni hade vi afrikavärme med temperaturer upp emot 40 grader. Det har inte brunnit heller. Det är fem år sen sist, och statistiskt sett vore det dags för en ny storbrand. Mannaminnet är precis fem år, har jag lärt mig. Efter en hård vinter kommer en hård sommar, säger de gamle, men den här gången slog det inte in, tack och lov.

I slutet av augusti blev det i alla fall varmt, men för en gångs skull gör det mig inget. Jag har nämligen fått arbete i öns köldhål och här är det nästan alltid svalt och behagligt, fast få se hur det blir framöver – i vintras snöade det. Det finns ingen form av uppvärmning, det är normalt, bara ett elektriskt element, och när vi har öppet, måste dörrarna stå öppna.

Platsen heter La Zarza och är öns viktigaste fornminnesområde. Det är en *caboco*, den U-formade början på en ravin mellan två lavaströmmar. (Ordet finns bara här på La Palma och lär komma från det gamla språket, men jag associerar det med italienskans *bucco*, hål, och *bocca*, mun. Men formen, ca-, är klart guanchespråk.) Här finns en källa med mycket vatten även i den hetaste sommaren och flera

grottor där folk kunde övernatta under vandringen med getterna upp till Roque de Los Mucachos och vidare ner i Caldera de Taburiente för sommarbetet. Det var en oerhört viktig station, och klippväggarna är fulla med hållristningar. De allra äldsta beräknas vara gjorda under 600- eller 500-talet före Kristus.

Tyvärr sattes en skylt upp vid vägen för en del år sen, och många människor kom hit för att se hållristningarna, och blev inspirerade att rista in sina namn. För åtta år sen hägnades området in, besökscenter och museum byggdes, och här sitter jag. Numera måste man betala inträde till platsen och det sker ingen mer skadegörelse.

Detta skrevs tidigt tisdag morgon, den sjätte september, innan jag gick till jobbet, och här började jag bre ut mig om platsen och arbetet. Så blev det dags att åka iväg. Precis när jag stod på tröskeln, ringde min väninna Carmen tvärs-över-vägen. Det brinner i La Mata! La Mata ligger alldeles intill La Zarza. Jag hade sen vecka, och slängde mig i bilen för att ta hand om kollegan, nyss fyllda 22 och utan



Hållristningar La Zarza, La Palma

Foto: Anders Schærström

körkort och bil. Men hon hade tagit med sig kassan, satt upp en lapp på dörren och blivit hämtad. Det var bara att åka hem igen, och man visste ju inte åt vilket håll elden skulle dra sig, så vi måste alla stanna hemma och vänta. Det är nästan det värsta, att inte veta och inte kunna göra något. Nyheterna på TV var optimistiska, men rätt som det var hade vi helikoptrar över oss. Det finns en stor tank i grannbyn (Puntagorda) där de hämtar vatten. Dagen efter, onsdag, stod det klart att elden spred sig och drog norrut, och jag försökte få kontakt med ambulansen (frivillig i Röda korset). När det inte gick, blev jag så orolig så jag åkte till en samlingsplats vid den gamla kyrkan (San Antonio) och kunde i alla fall hjälpa till med att packa in smörgåsar. Men sen kom ambulansen, och jag åkte med. Det var inte mycket att göra, mest getingstick och ögondroppar. Medan doktorn fyllde på förråden, kunde jag städa ambulansen, diska och städa i Rödakors-huset, där ambulanspersonal från andra kommuner övernattade. Och ta hand om sopor, naturligtvis, vilket tycks vara min livsuppgift. Det var inte mycket, men ändå något.

Teleskopen evakuerades redan på tisdagen. Chefen för det holländska Dutch Open Telescope försökte åka ner på västra sidan, till huset de hyr i Hoya Grande, norr om Las Tricias. Men just bakom Residensian mötte han en vägg av eld, och det var bara att vända om och ta in på hotell nere i Santa Cruz.

Folk brukar klaga på organisationen vid sådana här tillfällen, men nu fungerade det bra. Det var massor av folk i rörelse och allt gick förvånansvärt smidigt. Här var folk från Medioambiente (miljövårdsministeriet) och AEA och Alfa Tango (väghjälp), Guardia Civil och lokalpolis, brandkårerna förstås med alla tillgängliga brandbilar från hela ön, kommunens båda ambulanser (Garafia är den enda landsortskommun som har två, varav den ena är en ombyggd jeep med fyrhjulsdrift, med tanke på vägarna här), och dessutom åtta vattenspridande helikoptrar och två flygplan som kom från Casablanca. Lite senare kom två ambulanser från Tenerife med utvilad personal, och vi fick smörgåsar, vatten och saft från flera kommuner. Det kom frivilliga ända nerifrån Santa Cruz.

Alla viktiga politiker kom och lät sig filmas av TV med skogen eller en brandbil som bakgrund. Vår borgmästare var också tillstädes, utklädd till skogsarbetare i nytvättad och struken uniform.

Medioambiente hade just gett en kurs i brandförsvar för frivilliga, och på torsdagen ryckte de in. Två lastbilar fulla med folk, en del i uniform, med orden Volontario (frivillig) de Garafia på ryggen. Andra, som inte gått kursen, ryckte åt sig redskapen från ladugården och anslöt sig som de stod och gick. Det var en bild som gjorde starkt intryck, och jag kom att tänka på bondekrigen på 1500-talen. Men nej. Vapnen var nog de samma, hötjugor och långa knivar (machetes), men här råder ingen nöd, männen är inte undernärda och trasiga och är varken halta eller lytta.

För att få en hög tjänst i Medioambiente måste man ha universitetsutbildning, så alla chefer kommer utifrån. De dirigerade arbetet per radio från Casa Forestal (skogvaktarbostället) i Carmon, med kartan utbredd framför sig. De gjorde nog så gott de kunde, men folket härifrån känner varenda sten och var inte glada. Timmarna gick och elden spred sig. Till slut hotade den att gå ner i Los Tilos (i Los Sauces, norr om Santa Cruz), som är biosfärreservat, en unik lagerskog som övervakas av UNESCO.

På lördagen beslöt man till sist att ge efter för arbetarnas krav att anlägga moteld. Det är egentligen förbjudet. Det såg förfärligt ut, hela skogen brann och där vi stod med ambulansen kom det ömsom kall, sur rök, ömsom doft av brinnande barr och kåda. Då hade natten fallit på, men himlen var alldeles ljus av eldskenet, och flammorna uppe i skogen syntes alltför väl. Där, ett par meter från elden, stod mina grannar och vänner och kämpade. Men när motelden hade brunnit ut fick man kontroll, och elden vandrade inte vidare. Det brinner fortfarande här och var idag, söndag, men det är enstaka, isolerade brandhårdar som inte är farliga. Det kommer att ta veckor innan de slocknar.

Men undrar ju alltid hur en sån här storbrand börjar. För tio år sen var det storm, och isolerade elkablar slog ihop över det sista getstallet i El Mudo och tände på. Alla getterna brändes inne, och familjen flyttade från byn. El Mudo är spökby sen dess. Efteråt byttes alla elstolpar ut mot nya och nya, isolerade kablar sattes upp. Nästa brand, för fem år sedan började med att en familj i Catela slaktade grisen och helstekte den ute – i juli månad! Den här gången sades det att det var elkablar som slog ihop igen. Det är så bekvämt att skylla på UNELCO, elverket. Men det var för en gångs skull absolut vindstilla, och kablarna skulle ju vara isolerade nu.

Den allmänna gissningen är att någon var dum nog att svetsa utomhus och en svetsloppa löpte amok och tände på.

Den här gången gick elden högt uppe i berget och kom aldrig till bebodda trakter. Inga människor blev skadade och inga hus brann. Enriques kor brände klövarna, men inte så illa att de måste nödslaktas. Det var allt. Men getingbona i marken brändes, och getingarna var aggressiva och surrade överallt. Någon kastade ett äppelskrott, och det såg ögonblickligen ut som om det var gjort av björnpäls. En man blev stucken och fick en allergisk chock, men doktorn var där och gav honom en spruta.

Konstigt nog sammanfaller de här stora skogsbränderna nästan alltid med firandet av La Virgen de Las Nieves (Vår Fru av snön), öns kvinnliga skyddshelgon. Vart femte år bärs hon ner

till Santa Cruz i procession, La bajada de la Virgen. Samma år brinner det. Men nu kan vi vara alldeles lugna. Det blir inga mer bränder de närmaste åren. Men sen glömmar folk och börjar slarva och om fem år, till nästa bajada, är det kanske dags igen.

Ingegerd Hosinsky

NOS-redaktionens kommentar:

En bra karta över La Palma finns på:

<http://www.ing.iac.es/PR/lapalma/lpmap.jpg>

Mera om Los Tilos finns t.ex. på Internet-adresserna:

http://www.islalapalma.com/en/guest/?p=guest_rutt_en och [http://www.lapalma-](http://www.lapalma-magazin.info/magazin/english/natur_eng.htm#2)

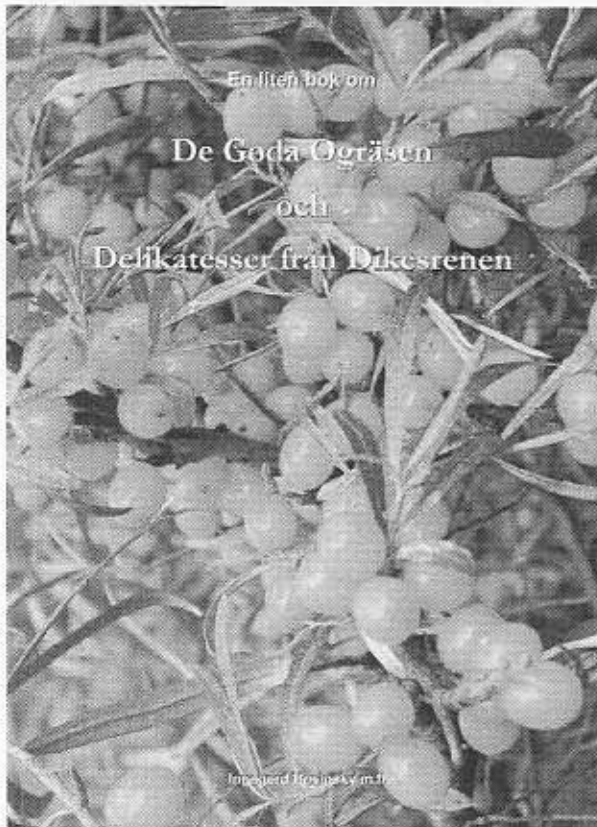
[magazin.info/magazin/english/natur_eng.htm#2](http://www.lapalma-magazin.info/magazin/english/natur_eng.htm#2)

Bilder av hållristningarna vid La Zarza finns t.ex. på

<http://mc2.vicnet.net.au/home/vhra/web/palmanorth.html>



Böcker



Ovanstående bok som är skriven av Ingegerd Hosinsky innehåller presentationer av ett hundratal växter med kulturhistoriska noteringar samt ett hundratal recept på sallader, saft, sylt, bröd, stuvning, soppa mm.

Boken har fina pennteckningar av Soili Bisi Ström.

Medlemspris 75 kr. (100 kronor för icke-medlemmar. I bokhandeln ca 150 kronor).

Portokostnad tillkommer. 128 sidor. Format A5. ISBN 9-85586-08-0. Utgiven i maj 2004.

FNSiN bokpriser

	normal	medlem
De goda ogräsen	100	75
Estland	90	65
G Sandön	100	75
Island 77	25	15
Kall ökensand	100	60
Tyresta	20	10

Porto tillkommer

Beställ genom Eva Innings, Folkparksvägen 160, 6 tr, 126 39 Hägersten. E-post:

lars.innings@ebox.tninet.se, tfn: 08-774 12 53.

? ? ? ? ? ? ?

HUR GICK DET

? ? ? ? ? ? ?

Gotska Sandön våren 2005 – en rekordresa i flera avseenden.

Eftersom svenska folket i år snöpligen berövats pingstdagen, flyttades föreningens årliga pingstresa till Gotska Sandön fram till den 3-6 juni. Anmält antal deltagare var rekordstort, 34 st. med barn och vänner inräknade.

FREDAGEN 3/6 var en gråmulen dag till en början, med en frisk vind, och duggregn i luften i Nynäshamn. När m/s Gotska Sandön avgick kl. 08.45 enligt tidtabell, hade de flesta av oss varit i farten sedan kl. 04.00 – 04.30, så vi var väl en smula frusna och trötta. Förväntan och entusiasm var ändå de dominerande känslorna inför vår tur. Ute på öppet vatten gungade det så småningom ganska ordentligt, vilket medförde visst obehag för några i vår grupp. Vi landade dock lyckligt och väl på Las Palmas, på nordöstra delen av ön, den långa langarkedjan skickade smidigt allt bagage iland, och snart hade vi alla fast mark under fötterna.

På stranden fick vi som brukligt förhållningsorder och regler för vistelsen i nationalparken av lägervärden, och därpå vandrade vi de 4 km på lättgången skogsväg till lägerplatsen, medan traktorn forslade vårt omfångsrika bagage via stranden. Eftersom ingen proviant finns att köpa på ön, måste all mat medföras hemifrån.

Efter installering i stugor och logement, och tältuppslagning, samt inmundigande av en lätt lunch, tog vi en liten vandring i de närmaste omgivningarna, under Eriks sakkunna och spirituella ledning. Litet regn avskräckte oss inte, och vi fick uppleva kapellänget i ljuvligt skir försommargrönka, fältsippor i mängd, snart överblommade, och svärdsysslan, den vita skogsliljan, precis på väg att slå ut i skuggan, invid den vaktande Elefanten.

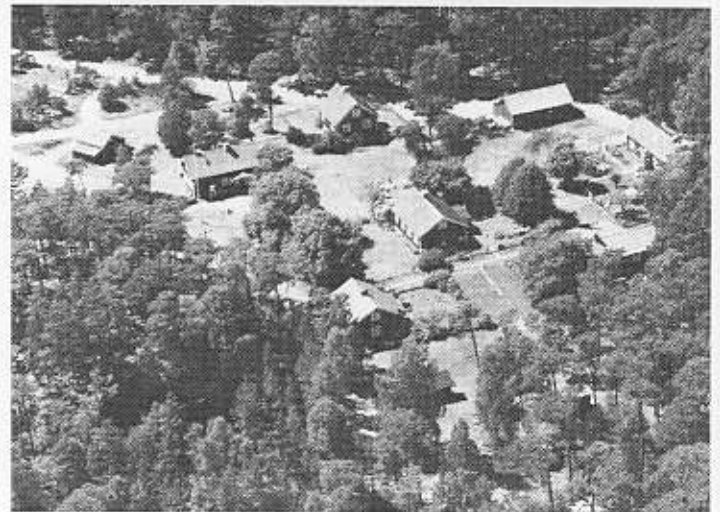
Vilken härlig inledning på vår vistelse!

LÖRDAG 4/6. Vi har idag fått veta att denna lördag-söndag är utsedda till Nationalparkernas dagar. Detta innebär för Gotska Sandön att öns hembygdsförening har ett flertal aktiviteter för intresserade, samt att många av de restaurerade gamla boställena på ön är öppna för allmänheten. Vilken tur vi har!

Tyvärr omfattade denna tur ej vädret. Ett lätt dugg övergick snart i hållregn, som inte verkade vilja ge

sig i första taget. Detta visade sig bli ytterligare ett rekord i föreningens Sandöhistoria, ett rikligt regn i flera timmar! Erik brukar säga att "det aldrig regnar på Gotska Sandön"... Han har enligt egna beräkningar varit där 28 gånger, och aldrig upplevt något liknande.

2 gånger uppsköts vår avgång från lägerplatsen, men till slut beslöts att vi skulle ge oss av trots regnet. Under väntetiden passade många av oss på att besöka hembygdsmuseet, inklusive lärummet, med sitt intressanta material, och det fina naturum, som finns inrymt i den gamla skolan i Fyrbyn. Där kan man lätt fördriva flera timmar, med inhämtande av intressanta fakta om Sandöns geologi, natur, människöden, skeppsbrott m.m. Man kan också se en videopresentation av nationalparken.



Fyrbyn

Foto: Birger Svanteson

Lördagens vandring startade alltså i hållregn, men efter någon timme ljusnade himlen, regnet upphörde, och solen tittade fram för att värma och torka oss. Vattenpussarna låg dock kvar länge på den torra skogsvägen, så vi fick kryssa oss fram för att gå torrskodda – vilket nog inte lyckades helt ändå. Resten av dagen gick vi i härligt solsken, och vår route blev: Tärnuddsvägen (skogsväg från lägerplatsen åt sydost, till Tärnudden på sydsidan) till Schipkasset och Högsta punkten (40,3 m.ö.h.), fortsatt ned till f.d. Söderlunds museum (tyvärr flyttat från ön). Därefter vidare på skogsvägar, förbi den stora Eken, Bourgströms mausoleum (som ej är så imponerande som det kan låta), och upp till Gamla Gården, som ligger så vackert på en grönskande, blommande äng mitt i tallskogen. Byggnaderna var öppna, och hembygdsföreningen hade många medlemmar på

plats, som kunde öka vår kunskap om levnadsförhållandena i en svunnen tid. Vi kände oss nog mycket bortskämda och privilegierade litet till mans.

Från Gamla Gården gick vi sedan raskt Hamnuddsvägen "hem" till lägerplatsen, och dagens tur blev c:a 20 km.

Därefter blev det ett uppfriskande dopp i härliga vågor på Västra sidan (bäst för kvälldopp!), en snabb middag, och, som avslutning på en fin dag, solnedgångsskådning från en dyn vid Norra Fyren. Vi riktigt hörde hur det fräste i havet när solskivan sjönk! Barnen i sällskapet såg mycket tvivlande ut när vi sade det, de hörde nämligen inget fräs, vad det nu kan bero på? Sedan snabbt i säng och sovsäck, för att bli vederkvickt inför morgondagens långa rundtur kring ön.

SÖNDAG 5/6 började med uppehåll, men enligt väderrapporten, som varje morgon anslås på kokhusets vägg av lägervärden, skulle det kunna bli skurar. Detta skulle också visa sig bli fallet, dock endast som duggregn, och i mycket begränsad omfattning. Mest hela dagen gick vi i solsken och lagom vind, i behaglig vandringstemperatur. "Den stora rundturen", c:a 25 km, går till stor del på sandstrand eller dyner, omväxlande med torra strandnära vägar och stigar, förbi lummiga lövskogsdungar med ek, hassel, björk, liljekonvaljer och getrams, och på hemvägen denna gång, Hamnuddsvägen tvärs över hela ön, från söder till norr, genom tallskogen. Det gäller att hänga med Eriks snabba och vägvinnande steg, för att få all information och spännande fakta om ön, och även få höra de skrönor och rövarhistorier som florerar. Det görs många vilopauser och matraster, och vi hann denna dag uppleva rödsyssla nästan utslagen, den sällsynta martorn, dock ännu ej i blom, samt flocken med större korsnäbb, som håller hus nere vid Nymans boställe på sydsidan av ön. Det enda ställe med brunn och färskvatten som finns på ön, förutom Fyrbyn och lägerplatsen. Det livsviktiga vattnet för både människor och djur. Den sparsamma färskvattentillgången på Sandön, åtminstone öppet tillgängligt för djur, är troligen en av orsakerna till det begränsade fågellivet där. Av däggdjur finns endast hare, och troligen vissa smågnagare.

En härlig, stimulerande vandring blev det denna dag, då vi bl.a. kunde konstatera att Sandön senare i sommar kommer att vara översållad av olika sorters knipprot, en orkidé med skiftande växtställen och utseende. Minst 3 sorter lär finnas på ön, och vi såg nu de första bladen stå som spön i backen på sina håll.

Dagen avslutades med fyrvisning, där vi fick Norra Fyrens historia oss till livs, och de som önskade kunde klättra den svindlande spiraltrappan upp till utkiken, och titta ut över havet, och stora delar av den skogklädda ön.

MÅNDAG 6/6 – nationaldag!

Ingen planerad aktivitet idag. Alla packar, städar, tar ner tält, går små egna rundor, memorerar, tar det lugnt. Solen lyser, men luft och vind är svala. Några badar, andra tar en tur igen till hembygdsmuséet. Packningen ska lämnas på traktorvagnen för transport till båten, som ska komma kl. 16.45 till Las Palmas, samma plats som vi landsattes på vid ankomsten. Dit är det 4 km, så många av oss vandrar i god tid, i sakta mak, genom skogen, för att invänta båten på stranden. Några badar, trots att vinden är så sval. Vattentemperaturen är uppskattningsvis 15 grader.

Båten kommer försenad, och för med sig en glammande, förväntansfull skara ungdomar från Gotland, som ska på konfirmationsläger på ön. Innan deras bagage, med bl.a. stora mängder mat, langats upp på stranden, och vårt bagage langats ombord, är vi ytterligare försenade, nära en timme. Med ett visst vemod ser vi så Sandöns stränder och skog försvinna bakom oss. Tack för denna gång! Dock får vi en snabb och behaglig överfart i lugnt väder, med vinden i ryggen. Vi angör bryggan i Nynäshamn nästan före utsatt tid. Nu skiljs våra vägar, då vi skyndar mot pendeltåg och parkerade bilar.

För egen del hoppas jag på många kommande återresor till denna vidunderliga, speciella ö – Gotska Sandön!

Margareta Thorsson

Runstensvård den 15 juni 2005

Vilken kanonkväll! Det var ett vackert silande ljus över vår fina runsten, som i år var mycket lättborstad. Vi var nära 20 personer som samlats och först fick höra Erik tolka stenens text. Tänk, att varje år får man lära något nytt. Årets lärdom var att vårt ord öknamn alls inte kommer från något samband med kreatur utan är samma ord som runstenens auk, dvs och – alltså ett tilläggsnamn. Så fick vi lära känna Lydia Klos, tysk gästforskare vid Uppsala universitet i arkeologi och henne kunde vi fråga om det mesta som hade med runor och vikingar att göra och särskilt med vinkling mot Tyskland. Det blev en intressant diskussion och så avslutade vi med en behaglig stund för medhavd matsäck i gröngräset.

Benita J



*Lydia Klos, gästforskare vid Uppsala universitet.
Foto: Anders Schærström*

Natur och samhälle runt Vättern i juni

I höstas skickade jag ut ett e-måle med den här titeln till FNSiN:s medlemmar, alltså till dem som står på föreningens sändlista (om du inte brukar få påminnelser och extra programtips har vi inte (rätt) e-adress till dig – hör av dig om du vill komma med på listan). I det här fallet gällde det en fråga om någon vore intresserad av att cykla Vätternrundan i juni 2005. Gensvaret var tyvärr ringa, för att inte säga obefintligt. Även om det alltså inte blev något upptäckande tillsammans cyklade jag, i och för sig i sällskap med drygt 15000 andra. Fast det inte var något av FNSiN anordnat arrangemang har jag ombetts lämna någon liten rapport, och den följer här. Jag går inte in på cykeltekniska detaljer eller utrustningstips, men skulle någon vilja ha sådana får han/hon gärna höra av sig till mig.

Det var ca 17500 anmälda från 26 länder, 15108 kom till start och 14121 fullföljde loppet på 300 km. De startande släpps iväg från Motala i grupper om 60 personer varannan minut från kl 20 på fredagskvällen till kl 4 på lördagsmorgonen, man

skall ha fullbordat varvet runt sjön senast vid midnatt lördag/söndag. När sista gruppen lämnar Motala brukar de första deltagarna ha hunnit fram till Medevi och bara ha 2 mil kvar tillbaka till Motala, så att det ligger ett pärlband av cyklister runt i stort sett hela Vättern på i genomsnitt var tjugonde meter!

Deltagarna kommer som sagt från många länder, och även åldersmässigt är spridningen stor. Några ytterligt få har oväxlade cyklar, men ett stort antal har avancerade fordon med mycket smala däck. En äldre herre på en oväxlad cykel har dessutom lastat den med en större kassettradio och lyssnar på musik under turen. En 66-årig tysk jag träffar i duschkön på campingplatsen efter målgången kommer från Jena i Thüringen, och har cyklat därifrån på 6 dagar.

Under rasterna i de åtta depåerna ser jag överraskande många rökare, två stycken.

Rundan är inte en hastighetstävling utan ett motionslopp, och för att ha gott om tid på mig hade jag velat ha en tidig start, och hamnat i grupp 37 kl 21.12. Jag for ner från Stockholm på torsdagen och övernattade på Täckerns fältstation. Nära den såg jag en brun kärnhök. Efter att ha sovit/vilat uppemot 12 timmar for jag vidare till Motala och installerade mig på en campingplats, hämtade startnummer m m och fortsatte vila med avbrott för att vara med om den högtidliga invigningen på Stora Torget (eftersom det var 17 juni – Islands nationaldag – var både svenska och isländska flaggorna hissade) och för att äta middag. Många matställen erbjuder pasta!

Starten gick i hållande regn som fortsatte i en eller två timmar. Trots det var det då liksom i stort sett hela tiden gott om folk ute och tittade, ännu i Ödeshög strax före midnatt små barn med gälla hejarop. Det var egentligen bara mellan 5 och 7 på morgonen det var tomt utmed vägen. En del lustigkurrar hade placerat sig mitt i branta uppforsbackar och ropade "ge järnet nu, ni är sist" men de flesta var vänligt uppmuntrande. Det skall erkännas att de direkta naturobservationerna var få: strandkator på ett tak vid starten (tyvärr oroliga), en överkörd mink, Sveriges största al vid depån/matkontrollen i Hjo men *en* verklig pärla blev det: en kornknarr vid Lyckås någon mil norr om Huskvarna. Det var framemot midnatt och ingen ide - det hade knappast varit det i dagsljus heller - att gå av och spana efter den, men ljudet var omisskännligt. Det kan också nämnas att man bara ser Vättern av och till (mest av), sträckningen följer ju större vägar och inte stranden.

Erik Elvers

Långängsbansans banvall 5 juli 2005

I den varma sommarkvällen ledde Mats Gullberg en, som vanligt väl förberedd och väl genomförd, vandring - anordnad av STF Sthlm - genom Stocksund där Långängsbansan gick för 40 år sedan och vidare till Cedergrenska parken. FNSiN:s medlemmar var inbjudan men de från oss som var med bland de 18 vandrarna var även STF-medlemmar. Fler FNSiN-are borde ha utnyttjat tillfället att få höra mer om natur och samhälle i Stocksund! *Erik Elvers*

Sandöresan 10-14 augusti 2005

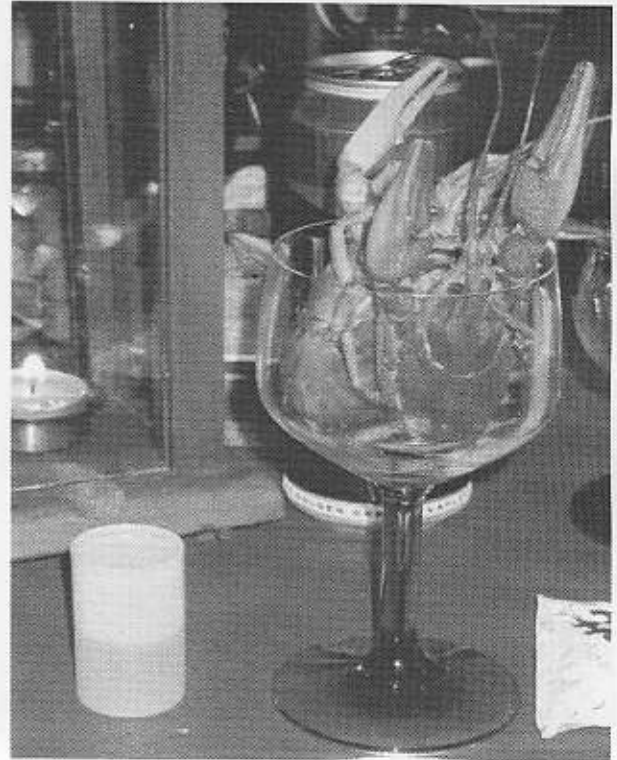
Sex personer deltog i sensommarresan till Gotska Sandön. Efter en blåsig utresa fick vi behagliga dagar med många vandringar (vädret var relativt svalt och några gånger duggregnade det så vi låg inte på stranden, badade däremot flitigt samt plockade svamp och bär). Axveronikan hade övertagit fältsippans roll av karaktärsväxt. Bland resenärerernas iakttagelser kan nämnas 5-6 sälar vid Säludden två dagar, strandkål, vackra martornsbestånd längs Franska Bukten, marviol, smedbock och trolig timjansnyltrot. Norra fyren visades för oss och ytterligare ca 75 (!) personer. En hälsning från omvärlden fick vi genom en ilandflugen ballong från Jensen Bøhus.

Erik Elvers

Kräftskiva på Runmarö 20 augusti 2005

Fullmånen lyste som var den av glas och glittrade i fjärdens vatten, när ett halvdussin FNSiN-medlemmar begick den årliga kräftfesten i Stockholms skärgård. Det var en augustidag, då sommaren kom igen med förnyade krafter. Bussen till Stavsnäs var fylld till sista ståplats, svetten flöt och luften gick åt. "Anaeroba steg vi av bussen", konstaterade Birgitta, men sedan tog skärgården emot oss med solsken och ljumma vindar. Framme på Runmarö kastade vi oss först i den sköna badviken och lagom svala vandrade vi sedan genom skogen för att bese franciskanernas medeltida kalkugnar. Allehanda svampar frodades längs stigen och vi fick ihop en rejäl skörd, som sakkunnigt plockad och tillagad av Claes Göran blev upptakten till kvällens måltid - som började först när sensommarmörkret fallit. Blodrisk, mandelkrem, smörsopp, citrongul slemskivling, aspsopp, Karl-Johan och röksvamp blev en läcker blandning. Så vidtog kräftprovning med turkiska, spanska och kinesiska inslag. Det hann bli midnatt innan vi nådde fram till desserten, den traditionsenliga fruktsalladen blandad på de bidrag som deltagarna medfört, kompletterad med Saras dadlar i choklad... Några förargliga molnslöjor hindrade dessvärre Bosses planer på stjärnskådning, men så småningom törnade vi in med månskenet silande ner mellan träden och med

vattnets rogivande lätta kluckande på avstånd. Söndagen kom med solsken och båtfärd till en ö längre ut i skärgården, där vi med lust och energi försåg oss med blåbär och lingon. Det var en härlig helg - så mycket mer än kräftor - och ett välbehövligt motgift mot sensommarångest och återgång till vardagen. *Anders m fl deltagare*



Kräftor i glas

Foto: Anders Schærström

Skogsbröderna 13 september 2005

Jonas Öhman berättade om ett ohyggligt - och föga känt - kapitel i ett grannlands historia. Det handlade om den blodiga motståndskamp som "skogsbröderna" i Baltikum, särskilt i Litauen, förde under ungefär tio år, från 1944 till 1954, mot den sovjetiska ockupationen. Motstånd förekom också i andra delar av europeiska Sovjetunionen, men Litauens agrara karaktär kan ha bidragit till att kampen blev särskilt intensiv där. Den utspridda befolkningen var svår att kontrollera och bondpojarna "slogs för sin egen jord". Ingen kan ha varit oberörd av det Jonas berättade eller av de bilder han visade. Jonas, som också har en bakgrund som fallskärmsjägare, arbetar som översättare (från litauiska och lettiska) och journalist. Nyligen har han översatt en bok som berättar om just skogsbröderna. Vi fick en påminnelse om hur historia ibland helt kan tigas ihjäl och hur viktigt det är att känna till grannländernas öden, nu är vi åter har kontakt över Östersjön. 26 åhörare, varav knappt en tredjedel från FNSiN. *Anders Schærström*

PROGRAM HÖSTEN 2005

Kulturvandring på Roslagsbanan

Lördag 1 oktober

Mats Gullberg leder en vandring på den nedlagda delen av Roslagsbanan från Rimbo till Kårsta, drygt 13395 m. Kläder efter väder, matsäck för två raster. Samling kl 10.00 vid bussterminalen Danderyds Sjukhus för resa med buss 625 till Rimbo (torde gå 10.05 och ankomma till Rimbo 11.00 men kontrollera gärna busstiden med SL). Vandringen ordnas av STF Stockholmskretsen men vi är välkomna med. Upplysningar Mats Gullberg tfn 660 9179 fram till kl 21.30.

S:t Eriks slottsruin, Almare-Stäket

Söndag 2 oktober

Vandring till och på Stäketsholmen där den gamla biskopsborgen låg, ca 8 km i lugn takt. Kläder efter väder, en matsäcksrast. Samling kl 10.05 på bron utanför pendeltågsstation Kallhäll (Bålstapendeln från Sthlm C 09.40, kontrollera gärna tiden med SL). Vandringen ordnas av STF Stockholmskretsen men vi är välkomna med. Upplysningar Mats Gullberg tfn 660 9179 fram till kl 21.30.

Vandring längs/runt Edsviken

Lördag 8 okt lördag 9.30

För en del år sedan gick vi runt Edsviken från Bergshamra till Danderyds sjukhus, ca 20 km. Nätet av gångvägar har utökats och vi gör om vandringen (flera möjligheter att avbryta och ta sig hem med buss). Dessutom passar vi på att titta in i Landsnora 1600-talskvarn vid Edsvikens nordöstra strand där malning skall pågå mellan kl 10 och 14. På platsen har det funnits en kvarn i mer än 400 år, den äldsta övergavs under senare delen av 1500-talet men en ny kvarn byggdes på samma plats av proviantmästare Henrik Olofsson, samme man som grundade Edsbacka Krog. Fram till 1924 tillhörde kvarnen Edsbergs slott då den friköptes och drevs till in på 1950-talet. Sollentuna hembygdsförening har successivt rustat upp interiören och har som mål att återställa kvarnen i det skick den hade vid nedläggningen.

Samling Bergshamra torg utanför tunnelbanan (stn Bergshamra norra utgången) kl 9.30. Matsäck för lunch och två kafferaster, kläder efter väder.

Anmälan till Erik Elvers tfn 08-858488, e-måle e.elvers@bredband.net, **senast torsdag 6 oktober.**

Telegram till kungen – unionsupplösningen 1905

Tisdag 11 oktober kl 18.00

Norden i Fokus, Hantverkargatan 33

Den 7 juni 1905 förklarade stortingens den svensk-norska unionen upplöst. Under en vecka därefter

strömmade telegrammen in till kung Oscar II från det svenska folket. Vilka var avsändarna? Vad skrev man om unionskonflikten i telegrammen till kungen? Var avsändarna enade i frågan?

Historikern **Eva Gyllberg** vid Stockholms universitet berättar om åsikterna och stämningarna i de bredare folklagren i Sverige.

Föranmälan tfn 08-693 03 92. Pris: 50:- (40:- för medlemmar i FNSiN och Föreningen Norden) **Sista anmälningssdag 27/9.** Samarrangemang med Norden i Fokus och Studieförbundet Vuxenskolan.

Kulturgeologi

Måndag den 17 oktober kl. 18.30

Plats: Norden i Fokus, Hantverkargatan 33

Geologi är ett kunskapsområde som blivit ganska försummat av den svenska skolan och allmänbildningen, märkligt nog med tanke på vilka betydelse berg, mineral och rörelser i jordskorpan har för landskapet, samhällsekonomin och dagligt liv. I grunden har berg och dalar bildats av naturliga geologiska krafter, men stora delar av det svenska landskapet har också indirekt präglats av geologin – nämligen av den gruvdrift, malmbearbetning, järnframställning och malmtransporter som sedan 1200-talet lagt grunden för Sveriges näringsliv. Från skolan minns vi kanske att man för länge sedan tog vara på myrmalm och sjömalin. Vi har väl hört talas om tillmkningsmetoden.

Kulturgeologi handlar om hur samhället och kulturlandskapet präglats av hur man genom åren tagit vara på malmer och mineral. Ove Torstensson och Lennart Närlund, som är aktiva amatörgeologer, har tillsammans med några likasinnade tagit itu med att utveckla och den kulturgeologiska kunskapen. Ingen föränmälan behövs, men du får ändå gärna berätta i förväg om du tänker komma. Kontaktperson: Anders Schærström, anders.schaerstrom@telia.com, 08-758 30 03 (b) Kanske kan vi framöver göra en kulturgeologisk exkursion och förhoppningsvis kan vi ordna flera programpunkter med speciella vinklingar på geologi.

Ett krigsbarns egen historia (föredrag)

Onsdag 2 november kl 18.30

Timo Ekholm, som växte upp hos en svensk familj, berättar om hur han som 3-åring reste från ett Finland i krig och efter kriget stannade kvar i Sverige. Möjlighet att köpa hans bok efter föredraget.

Kostnad 40 kr för föredrag och kaffe/te med bröd.

Plats: Maria Magdalena församlingssal,
Ragvaldsagatan 10 (nära Slussen). Organiserat av STF
Stockholmskretsen men vi är välkomna med.
Upplysningar Mats Gullberg tfn 660 9179 fram till
kl 21.30.

Senhöstvandring Eds kyrka - Norrviken
Lördag 12 november, samling stn Upland Väsby
kl 9.47

Vi går drygt 10 km från Eds kyrka till Norrviken
huvudsakligen på stigar och småvägar, och beser på
vägen det berömda runblocket vid Edssjön.
Samling på Upland Väsby p-tågsstation (tåg från
Centralen 9.20 anländer dit 9.47) varifrån vi tar
buss 532 till Edsby Slott (avgång 9.52, körriktning
Stråssa Gård). Medtag förtäring till lunch och en
eller två kafferaster. Kläder efter väder. **Anmälan**
till Erik Elvers tfn 08-858488, e-mäle
e.elvers@bredband.net **senast torsdag 10 nov.**

Cosmonova / Vikingar i Västerled
Veckan 14-18 november

Cosmonova kommer att från 16 september och
under hösten visa filmen Vikingar i västerled, dvs
nordbornas färder till Island, Grönland och
Vinland. Vi vet ännu inte vilka dagar/tider denna
film kommer att visas men planerar ett gemensamt
besök under veckan 14-18 november.
För att om möjligt få grupp Rabatt på biljetten hör av
dig till Erik Elvers (tfn 08-858488, e-mäle
e.elvers@bredband.net) **senast onsdag 9 nov,**
meddela också om det är någon veckodag du inte
kan.

Höstmöte
Tisdag 22 november kl 18.15

Plats: Norden i Fokus, Hantverkargatan 33

Medlemmarna i Föreningen Natur och Samhälle i
Norden kallas härmed till ordinarie höstmöte på
ovan angivna tid och plats.

Dagordning

1. Val av mötesordförande, mötessekreterare och
två justerare
2. Fastställande av röstlängd
3. Mötets behöriga utlysande
4. Fastställande av dagordningen
5. Protokoll från föregående allmänna möte
6. Val av styrelse för 2006
7. Val av revisor och revisorssuppleant för 2006
8. Val av valberedning
9. Beslut om årsavgift för 2006
10. Förslag till budget för 2006
11. Motioner (skall vara styrelsen tillhanda senast
tre veckor före höstmötet)
12. Aktuell information om samarbete med andra
organisationer etc.
13. Övriga ärenden

Längs Hadrianus mur
Tisdag den 22 november, efter höstmötet kl 19
Norden i Fokus, Hantverkargatan 33

Från skolan minns du kanske Hadrianus mur, som
den romerske kejsaren år 122 lät bygga tvärs över
Storbritannien för att skydda det romerska riket mot
angrepp från de vilda kelterna i norr. Hela muren är
112 km lång och från början var den 4½ meter hög,
men många stenar har gått åt till senare byggen i
trakten så idag är höjden inte fullt så imponerande.
Längs den gamla muren löper numera
vandringsleder genom det sköna och
historiemättade nordengelska landskapet. Soili och
Claes Göran Ström som i somras vandrade på
Hadrian's Wall Path och West Highland Way
berättar i kväll om sina upplevelser. Vi får se vyer
av såväl natur som kultur längs vägarna och den
som känner sig lockad att ta efter kommer att få
praktiska tips om hur man kan planera och
genomföra en vandring.

Svensk sjuksköterska på Grönland
Tisdag 29 november kl 18.00
Norden i Fokus, Hantverkargatan 33

Det är inte många svenskar som har erfarenhet av
att arbeta på Grönland, men **Pyttan Brinck** är
sjuksköterskan från Falun som arbetat där i tre
etapper, sammanlagt tio månader. Hon har arbetat i
intensivvården och som narkosköterska. Vilken
bild av samhället och livet får man genom
sjukvården? Hur fungerar det med språket och
förhållandet till arbetskamrater och patienter? Att
arbeta på Grönland innebär förstås enastående
möjligheter till fritidsupplevelser för en
friluftsmänniska, såsom att åka hundsläde,
fotografera och att springa Arctic Marathon. Till
och med medan man sitter hemma och surfar på
Internet kan man få se valar simma förbi utanför!
Nu ska Pyttan berätta för oss om sina intryck av
sjukvården och kulturkrockar. Naturligtvis blir det
storslagna bilder av den grönländska naturen!
Föranmälan tfn 08-693 03 92. Pris: 50:- (40:- för
medlemmar i FNSiN och Föreningen Norden) **Sista**
anmälningsdag 15/11. Samarrangemang med
Norden i Fokus och Studieförbundet Vuxenskolan.

Julstuga med högläsning eller
Andhämtning i Advent
Torsdag 8 december kl 18.00
Norden i Fokus, Hantverkargatan 33

Vi tar en paus i adventsstressen och samlas kring
glögg, lussebullar och gröt. Vi kan passa på att
prata om vad vi upplevt under året och bolla idéer
om vad vi ska göra under det kommande året – i

FNSiN eller i andra sammanhang. Till vår tradition hör högläsning med anknytning till julen. Bindande anmälan till Pia Eriksson senast 7 dec, tfn 08-56033027, e-måle pia@erikssonkonsult.se (begränsat antal deltagare!)

Västergötland - studiecirkel / resa 2006?

Vi genomförde förra hösten en studiecirkel om Ådalen, som sedan avslutades med en resa ("fältövning") veckan efter midsommar - se rapporter i detta och kommande nummer av NOS. Om intresse finns skulle vi ha ett liknande upplägg om t ex Västergötland där det ju finns mycket att se. Tänkbara sevärdheter, beroende på årstid, är bl a Hindens rev, Läckö, Sparlösaasten, Varnhems kloster, Husaby källa, Trollhättan, Hanne- och Hunneberg, Stipa pennata-kullen i Vartofta, Lurö skärgård, Töreboda, Alingsås och Tiveden. I så fall förslagvis studiecirkel i början av 2006 och resa någon gång på sommaren. Steg 1 är att efterfråga intresse i FNSiN, vilket härmed görs. Hugade höre av sig under hösten till Erik Elvers, tfn 08-858488 (b), e-måle e.elvers@bredband.net.

Resa till Litauen 2006

Det blir inte någon föreningsresa i år, men planering pågår fortfarande inför nästa sommar. Kontaktpersoner: Henrik Hansson (Henrik.Hansson@henco.info, 070-319 01 50) och Anders Schaerström (anders.schaerstrom@telia.com, 08-758 30 03)

Vätternrundan 2006?

I våras cyklade jag Vätternrundan (en efterlysning av kamrater på turen via FNSiN:s e-sändlista gav dock magert svar). Jag trodde då att det var ett lopp jag skulle göra en enda gång, men den 300 km långa - och bitvis backiga! - turen och stämningen runt den var härlig och jag *funderar* på att försöka igen i juni 2006. Bestämmer inte förrän mot slutet av året när jag kan överblicka läget bättre, men är någon intresserad så hör gärna av dig till mig (tfn 08-858488, e-måle e.elvers@bredband.net). Om jag cyklar startar jag gärna i en tidig grupp (ca kl 21 på fredagkvällen) för att ha gott om tid på mig. I år tog jag 15 timmar på mig för själva cyklingen, alltså snittfart 20 km/tim, vartill kom drygt 3 timmar i depåerna / vätskekontrollerna.

ÖVRIGT

Viktoria Harnesk, samisk artist och föreläsare, bloggar världen personligt ur ett samiskt perspektiv! Den första bloggen i sitt slag, en länk mellan kalfjäll och avgas. Läs på www.vhjojk.se

Bortskänkes

Jag är sedan årskilliga år medlem av The National Geographic Society, vilket i praktiken innebär att jag får dess månadstidskrift National Geographic. "En utomordentlig skrift som inte bör saknas i något bildat hem" med många intressanta och läsvärda artiklar, men mina bokhyllor bågvar alltmer oroväckande så vill du överta dem hör av dig till Erik Elvers tfn 08-858488 (hem) eller via e-måle till e.elvers@bredband.net. Fram i november blir det annars scouternas loppmarknad eller pappersåtervinning.

Fria Veteraner

Vi vill tipsa om föreningens löst anknutna "pensionärssektion", som kallar sig Fria veteraner. Gå gärna in på deras hemsida, friaveteraner.fateback.com.

Vidare

Anonyma betalningar har vi fått ett par, så anonyma att det inte ens finns något kontonummer som skulle kunna användas för att spåra betalaren. Om du har betalat avgiften för 2005 men likväl får ett inbetalningskort med denna NOS är du felaktigt registrerad som icke betalande - hör av dig till kassören Erik Elvers tfn 08-858488 / e-måle e.elvers@bredband.net

FNSiN:s BILLIGA FÄLTPROVIANT

Lagret minskar allt mer -
nu i september fanns bara följande kvar:

Köttsoffa	15 kr/påse, (120st)
Kyckling potatis grönsaker	20 kr/påse, (18 st)

Samt de från Blå Band inskaffade:

Kycklinggryta grönsaker	28 kr, (3 st)
Sjömansbiff	28 kr, (2 st)
Kalops/potatisgryta	28 kr, (2 st)
Vegetarisk gryta banan curry	28 kr (5 st)

Porto tillkommer vid postleverans.

Kontaktperson Erik Elvers (hemtelefon 08-858488/
e.elvers@bredband.net)

Vi har en ny web-adress som är:
www.fnsin.nu

Ny e-post adress: info@fnsin.nu

