

NOS

Medlemsorgan för Föreningen Natur och Samhälle i Norden. Utkommer 4 ggr/år. Nr 1/2003



Programförklaring

Föreningen Natur och Samhälle i Norden (FNSiN) är en partipolitiskt obunden ideell förening. Föreningen vill samla intresserade av miljöfrågor och levnadsvillkor till ett allsidigt studium av natur och samhälle. Att upptäcka tillsammans är vår grundidé. I FNSiN möts människor med allehanda intressen.

Vi arrangerar EXKURSIONER till intressanta områden. Minst en gång om året gör vi en resa till Gotska Sandön. Vi har också besökt Bornholm, Åland, svenska och norska fjälltrakter samt svenska skärgårdar. Vi har paddlat kanot i Bergslagen, Sörmland och Uppland, där vi har kunnat studera fauna, flora, arkeologi och kulturhistoria. Vi har skådat fåglar i Halland och cyklat i Skåne. Vi har plockat svamp i skogarna kring Stockholm, tranbär på hälsingemyrar och havtorn vid Ålands hav. På vintrarna åker vi skidor och skridskor tillsammans.

Vi arrangerar EXPEDITIONER till områden nära och fjärran, Lofoten, Färöarna, Island, Spetsbergen, Grönland, Hebriderna, Estland samt Newfoundland och Labrador är några av de områden som vi har besökt. Varje resa förbereds genom studiecirklar och redovisas i artikel- eller bokform.

Vi arrangerar STUDIECIRKLAR. Några ämnen har varit skärgården, energi, fjällkunskap, ortnamn, foto, Modern isländska, danska, geologi och meteorologi. Föreningen har samarbetsavtal med Studieförbundet Vuxenskolan. Dessutom gör vi intressanta STUDIEBESÖK. Genom åren har vi t ex besökt en rovfågels-Rehabilitering, ett sötvattenslaboratorium, Rymdbolaget och Riksmuseets verkstäder.

Vi arrangerar FÖRDRAG i aktuella eller historiska ämnen. Aktuella teman kan vara ekologisk bushälsa, regnskogarna och miljöjournalistik. Historiska ämnen har bl a berört Vendeltiden, Kristian II och kvinnorna kring honom, häxprocesserna och ekologiska insikter i Eddan. Ofta berättar långväga resenärer till egna bilder om sina upplevelser runtom i världen.

Vi agerar MILJÖPOLITISKT och deltar i vården av KULTURARVET. Nedre Dalälven, Tyresta-Åva och Järvafältet är några av de områdena som vi har engagerat oss för. FNSiN tillhör Förbundet för Ekoparken. Vi har genom avtal med Runverket åtagit oss fadderskap för en runsten som vi vårdar.

Vi samarbetar också med Föreningen Norden i ämnen som direkt rör Norden.

Som du ser har FNSiN en mångsidig karaktär där ditt speciella intresse blir tillgodosett och där du genom din medverkan kan berika föreningen. Dessutom glömm inte bort att ha trevligt. Som medlem är du välkommen att delta i dessa arrangemang. Resor och utflykter genomförs till låga självkostnadspriser.

Som medlem får du dessutom medlemstidskriften NOS, med kvartalsprogram och intressanta artiklar.

FNSiN

Föreningen
Natur och Samhälle i Norden

Föreningen adress

Box 49015, 100 28 Stockholm

E.post: fnsin@algonet.se

Hemsida: <http://www.algonet.se/fnsin>

Postgiro:

50 31 97 -6 Huvudkonto

67 01 50 -2 Medlemsavgifter

60 80 83 -2 Beställning av skrifter

Ansvarig utgivare:

Anders Schaerström

Kometvägen 49, 183 48 Täby

08-758 30 03(b), 08-613 48 74 (a)

Nästa NOS: april 2003

Material till NOS skickas till:

Anders Schaerström

Adress som ovan.

Anders.schaerstrom@delta.telenordia.se

NOS har ISSN: 03-48-7970

FNSiN Funktionärer 2003

Styrelse:

Ordförande

Anders Schaerström
Kometvägen 49
183 48 Täby
08-758 30 03 (b), 08-613 48 74 (a)

Vice ordf

Pia Eriksson
Vipphavrevägen 12
178 35 Ekerö
08-560 330 27 (b), 08-705 77 26 (a)

Sekreterare

Bengt Blomqvist
Radarvägen 21
183 61 Täby
08-756 56 26 (b)

Kassör

Erik Elvers
Illerstigen 28
170 71 Solna
08-85 84 88 (b)

Övriga ledamöter:

Ola Eriksson
Vipphavrevägen 12
178 35 Ekerö
08-560 330 27 (b)

Agneta Widange-Hemph
Drottninggatan 79 3tr
111 60 STOCKHOLM
08-10 74 11 (b)

Peo Sundqvist
Grubbens gata 9
112 32 Stockholm
08-653 71 92(b)

Birgitta Traxel
Vesslevägen 40 nb
167 61 Bromma
08-25 03 35 (b)

Kaj Valtersson
Gränsholmsbacken 5
127 42 Skärholmen
08-719 18 92 (b), 08-16 23 91 (a)

Bo Zachrisson
Birkagatan 2
113 36 Stockholm
08-31 02 33 (b)

Programkommitté:

Björn Eriksson
Mellingebacken 6
163 67 Spånga
08-795 64 89 (b) 08-764 99 31 (a)

Kaj Valtersson
(Se ovan)

Kontaktpersoner:

FNSiN - Höga kusten

Lena Hermansson
Svanö 35
872 93 Lunde
0612-303 50 (b)

FNSiN - Uppland

Sven A Nyberg
Valthornsvägen 31
752 50 Uppsala
018-40 47 70 (b)

FNSiN - Värmland

Lena Sewall
Älvrosgratan 4
654 61 Karlstad
054-18 68 75 (b)

FNSiN - Östergötland

Håkan Bley
Sköldvägen 18
616 53 Åby
011-631 69 (b), 011-19 11 25 (a)

Medlemsavgiften 2003:

Fullbetalande medlem	130 kronor
Ny d.o efter 1/7	65 kronor
Familjemedlem	30 kronor

Betala till postgiro 67 01 50-2!!

Var hälsade, gamla och nya medlemmar!

Utan arkivforskning kan jag inte ange något exakt datum, men det är nu vid pass 30 år sedan FNSiN bildades. Det kan vara en anledning att för alla, men kanske särskilt för senare tillkomna medlemmar, reflektera något om föreningens karaktär, om förändringar och kontinuitet i verksamheten.

I samband med att vi markerade föreningens tjugooårsjubileum berättade Christer Westerdahl i NOS om hur föreningen kom till. Upptakten var en resa till Island 1972 och från 1973 fungerade FNSiN som en paraplyorganisation. Det fanns lokalavdelningar i bl. a Uppsala. Det fanns dessutom likartade föreningar i Göteborg och Lund.

Vi har betydligt färre medlemmar i dag än på 70-talet, men under de senaste åren har antalet åter stigit ganska stadigt. Ambitionerna var höga i början. FNSiN var pådrivande i flera avseenden, t ex med att sprida information om Gotska Sandön och arrangera regelbundna turer dit. Ambitionerna i dag är inte heller något att skämmas för. Jag bläddrar i NOS och program från tidigt 90-tal. Vid den tiden hade inte Nationalstadsparken - Ekoparken - ännu tillkommit, men planerna fanns och bland tillskyndarna fanns FNSiN. Grönland, Färöarna, Island och Svalbard fanns på programmet som föredragsteman eller resmål och det gör de ännu idag. Miljöpolitiska insatser har alltid funnits med i bilden. Det är inte ofta vi direkt lägger oss i - snarare försöker vi genom föredrag, exkursioner mm inhämta kunskaper så att var och en skall få lättare att ta ställning – men i det här numret finns ett nytt exempel på att vi kan agera när vi ser ett starkt skäl.

Efter 20 år konstaterade Christer Westerdahl med tacksamhet att "kvalitetslinjen hållits vid liv". Även om somligt har förändrats i verksamheten så vågar jag påstå att vi även efter 30 år håller på kvaliteten. "Programverksamheten tog en fruktansvärd tid" skrev Christer om de första åren med FNSiN och det skulle man kunna säga även idag, fast vi har delvis andra sätt att arbeta. IT underlättar mycket av det praktiska arbetet men ökar samtidigt anspråken på kvalitet och snabbhet. Tack vare samarbete med andra lyckas vi engagera attraktiva föredragshållare och locka fler deltagare.

Christer påpekade vidare "... att frivillighet och idealitet inte får förvandlas till heltidssysselsättningar. Entusiasm och arbetsglädje är goda ledstjärnor men dessvärre kortsiktiga i sig själva." Det är sant. De flesta av oss nuvarande funktionärer har varit med länge. Entusiasmen finns och de varma känslorna för denna lilla envisa, okammade förening, men förändringar måste komma. Några skedde vid det nyligen genomförda höstmötet.

Kanske får vi anledning att återkomma till jubileumsaktiviteter under året. Jubileum eller inte – välkomna till det nya året med FNSiN!

Anders Schærström

Material till NOS och program

Notiser om programpunkter skickas till Björn Eriksson: bjoern.eriksson@mbox306.swipnet.se
Mellingebacken 6
163 64 Spånga
Tfn: 08-795 64 89

Artiklar och annat redaktionellt stoff skickas till Anders Schærström,
anders.schaerstrom@delta.telenordia.se
Kometvägen 49
183 48 Täby
Tfn:08-758 30 03

Hur gick det?

6:juni runstensvårdardagen. Tre deltagare. Anders och Erik borstade. Gösta tolkade med Eriks bistånd.

Föredraget 1 oktober, Strandsatta - Kvinnoöden från Finska viken till Ishavet, åhördes av drygt 30 personer, medlemmar och ännu ej medlemmar. Vi fick lyssna till den entusiastiska och engagerande författaren Carina Wolff-Brandt som berättade om 11 kvinnors livsöden under 1900-talet. De levde ett många gånger hårt och ensamt, men också ett rikt liv. Ett tips till er som inte kunde vara med, köp boken!

Vi var sex personer som 20 oktober besökte Sjöhistoriska Museet och såg utställningen om arktiska upptäcktsfärder. Sylvia Hild gav sakkunniga kommentarer om Grönland. Sedan vi sett den nämnda utställningen passade vi på att i ett angränsande rum titta på en konstutställning med arktiska motiv där FNSiN-medlemmen Marie-Louise Reinius deltog med två verk - *Isflak* och *Elise Ottesen-Jensen på informationsresa i Arktis*.

22 oktober

35 personer lyssnade till docent Inger Zachrissons intressanta föredrag om samernas historia. Hon berättade om de nya sensationella upptäckter man gjort om den samiska kulturens utbredning. De järnåldersgravar som nyligen påträffats på kalvfället i Härjedalen visar att det kan ha funnits sydsamiska förfäder även där. Tidigare har det hävdats att den samiska kulturen inte har så lång historia i Härjedalen. Dessa nya upptäckter kan komma att ha betydelse i den stora renbetesprocessen som pågått ett decennium i Härjedalen.

Elva personer deltog i vandringen på den snöpudrade naturstigen söder om Bornsjön en novembersöndag. Mats och Astrid upptäckte ett stiligt bronsåldersröse resp. en spretig ormgran, båda intressanta. En grupp svanar förhöjde stämningen ytterligare genom att flyga tätt över oss när vi stod på en höjd ovanför sjön. 2002-11-10

Irlands öar: Skellig, Blasket och Arranöarna. Ett föredrag med bilder och berättelser om dessa unika kultur- och naturmiljöer. Under lång tid var de isolerade samhällen med starka

särarter, i dag är de lätt-tillgängliga för turisten och levnadsvillkoren har radikalt förändrats. En rad nordiska kopplingar finns med Irland - inte minst vikingarnas framfarter och effekterna av dessa. Henrik Hansson berättar med bilder från en resa 2002. Även andra Irländska områden presenteras. 2002-11-13

Vaser, smycken, diskborstar, kläder, stolar, lampor, bestick ... passerade revy under ett par timmar, då Kerstin Wickman lotsade ca 25 förtjusta åhörare genom den nordiska formgivning under ett par hundra år. Betoningen av det som förenar och det som skiljer det nordiska form- och färgspråket har skiftat, men inspiration från naturen kommer ofta igen. 2002-11-19

Glädjande många, ca 20 personer, bevistade höstmötet och Hans Ekhults intressanta och underhållande bildvisning från jöklar i olika delar av världen och orienteringen om den modell han funnit för att beskriva vattenströmningen i is samt njöt avslutningsvis av Birgit Ekhults oljemålningar av glaciärer.

På Nätet

I vintras besökte några av oss utställningen av fotografier från Gotska sandön. på Sjöhistoriska museet. Fotografen, vars bilder visades heter Birger Svantesson. På hans hemsida kan man avnjuta de sköna motiven från den kära Sandön: www.birsva.home.se

Jan Mayen: <http://home.no.net/jan.mayen/>
<http://odin.dep.no/md/norsk/publ/utredninger/nou022005-02/>
<http://home.no.net/hjdahle/janmayen/>

Funktionärer – nya och gamla

På höstmötet inträffade förändringar i styrelsen och andra funktionärsposter.

Claes Göran Ström hade avböjt omval och avgår vid årsskiftet. Bengt Blomquist valdes till ny sekreterare och Agneta Widange-Hemph är ny styrelseledamot.

Björn Eriksson lämnade posten som revisor för att i stället koncentrera sig på programmakeriet. Till efterträdare valdes Örjan Eriksson.

Till styrelsen omvaldes Anders Schærström (ordf.), Pia Eriksson (vice ordf.) Erik Elvers (kassör), Birgitta Traxel, Kaj Valtersson, Ola Eriksson och Peo Sundqvist.

Örskär

En grupp från FNSiN besökte Örskär första helgen i september, under Birgitta Traxels ledning, och eftersom resan kan betecknas som en minixpedition följer här en minirapport.

Allmänt om ön

Örskär ligger öster om Öregrundsgrepen i södra Bottenhavet, strax norr om Gräsö som i sin tur ligger utanför Öregrund. Ön har en längd av ca 2.5 km såväl i N-S som i V-Ö och en yta av ca 4 km² varav 3 km² är naturreservat med syfte att bevara öns karaktär av skärgårdsö som är obetydligt påverkad av modern exploatering. Berggrunden är kalkrik och 18 av landets 24 orkidéarter har påträffats här. Ön är flack, få delar når över 10-metersnivån och högsta punkten är 12 m ö h. Landhöjningen är betydande, ca 6 mm/år. Ännu under vikingatid var Örskär endast en samling spridda skär och grund. En stor del av stranden består av klipp- och stenterräng medan det inre av ön är skogtäckt. Det finns några få öppna inägor och också några små sjöar.

Redan 1687 uppfördes en träbåk på öns NV udde. Sedan den förstörts i en åskeld 1737 byggdes följande år ett stentorn (ritat av Carl Hårleman) som 1769 fick belysningen ytterligare moderniserad genom att världens första blänkfyr installerades med urverk med roterande linssystem. Fyrljusets befinner sig ca 37 m ö h. Det är inte trappor som leder upp till toppen av fyren utan en spiralformad gång, detta för att det skulle vara lätt att forsla upp bränne. Man har, f ö, en mycket fin utsikt uppe från toppen av fyren.

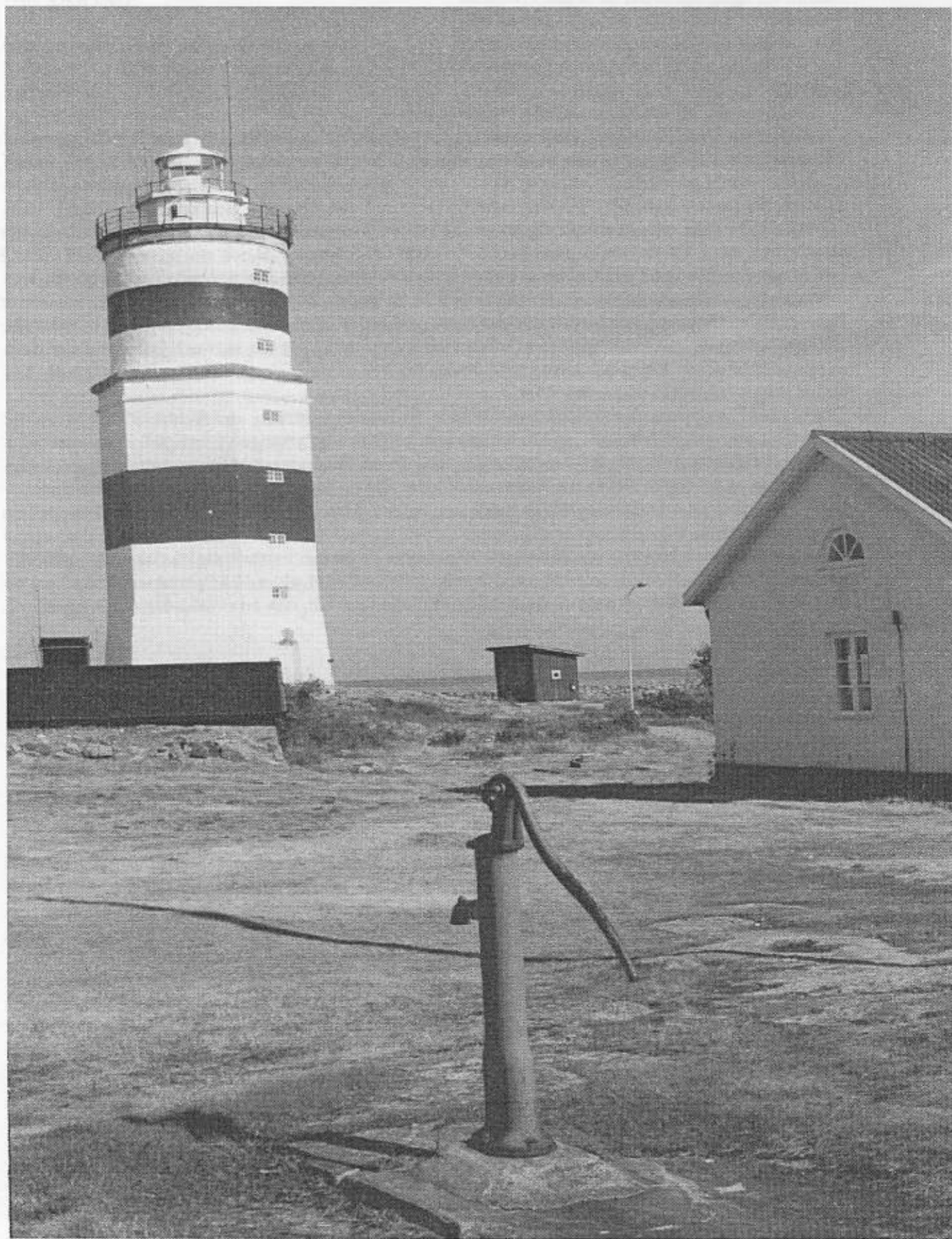
Som mest, i början av 1870-talet, bodde ca 70 personer på ön och livnärde sig på fiske och jordbruk förutom på fyrarytet. Juldagen 1877 inträffade dock den svåra olyckan då 15 personer på väg hem från julottan på Gräsö drunknade då en stormby träffade deras båt, och ön avfolkades sedan ganska fort.

FNSiN-resan

Deltagarna i FNSiN-gruppen sammanstrålade vid färjeläget i Öregrund och körde tillsammans de två milerna upp över Gräsö till Örskärssundet där passbåt går över till södra Örskär. En skarv flög över vattnet medan vi for över sundet. Fyrplatsen, med vandrarhem, ligger 2 km därifrån på NV udden (utanför naturreservatet). Stig och Sigrid skulle bo på vandrarhemmet medan Birgitta, Kaj och Erik skulle tälta. Vandrarhemsvärden föreslog att tältarna skulle slå sig ner mitt på ön i skogen men för att hålla gruppen något så när samlad uppsökte tältarna i stället en skyddad skreva strax öster om fyren. Under rekandet efter tältplats hade vi turen att få se den fridlysta gölgrodan. Det är gott om kullersten på marken - vilket f ö försvårat det lilla jordbruk som bedrivits, ett stenröse vid en av inägorna mitt på ön innehåller ca 18 m³ sten som plockats på en yta av ca 500 m² - och det var inte så lätt att hitta bra tältplatser. Tälten var dock små och kunde sättas ner på plana ytor nära varandra även om Kaj hade en "vallgrav" utanför sitt. En fördel med denna plats jämfört med skogen var närheten till stranden, vädret var sommaraktigt ännu denna helg och lockade till många bad. Efter eftermiddagsbad och kvällsmat hade gruppen en gemensam solnedgångsskådning med knytkalas. Det var något molnigt vilket påverkade skådningen men inte kalaset. Sedan detta avlutats letade tältarna sig tillbaka till sin skreva. Den var inte så lättfunnen i mörkret (ficklamporna räckte inte så långt) och vi var tacksamma mot Birgitta som förordat en plats så nära fyren. Sedan vi omsider hittat rätt tände Kaj sin medförda gravlykta som riktmärke.

Efter en liten stund får vi en säregen upplevelse i form av ett "svagt" (mjölkvitt) stort norrsken som pulserar på himlen.

På söndagsförmiddagen gav vi oss av på vandring runt norra delen av ön. Havtorn växte här och där. Vandringen innebar en hel del klättrande upp och ner för klipporna och, för några, vadande genom ett par små sjöar. Vid ett tillfälle fick vi syn på en människa långt borta på en udde, när vi kommit närmare tittade vi bort mot den i kikaren och tyckte siluetten var litet konstig varefter "människan" bredde ut vingarna och lyfte - det var en ovanligt fullvuxen havsörn! Att se den och hur stor den faktiskt är var bara det värt resan.



Fyren och pumpen på Örskär. Foto: Erik Elvers

Vandringen påbörjades i långbyxor och tröjor men i värmen försvann det ena plagget efter det andra ner i ryggsäckarna. Efter lunch och flera bad tvärade vi tillbaka över ön på stigen från Svartglo förbi inägan vid Maren och fick i skogen se en tjäder. Däremot missade vi de bändelkorsnäbbar en medpassagerare i båten tillbaka till Gräsö sett under helgen.

Lästips

Värt att se i Sveriges Natur (utg. av Sv. Naturskyddsföreningen)

Örskär Upplandskustens pärla (häfte utg. av Skärgårdsstiftelsen)

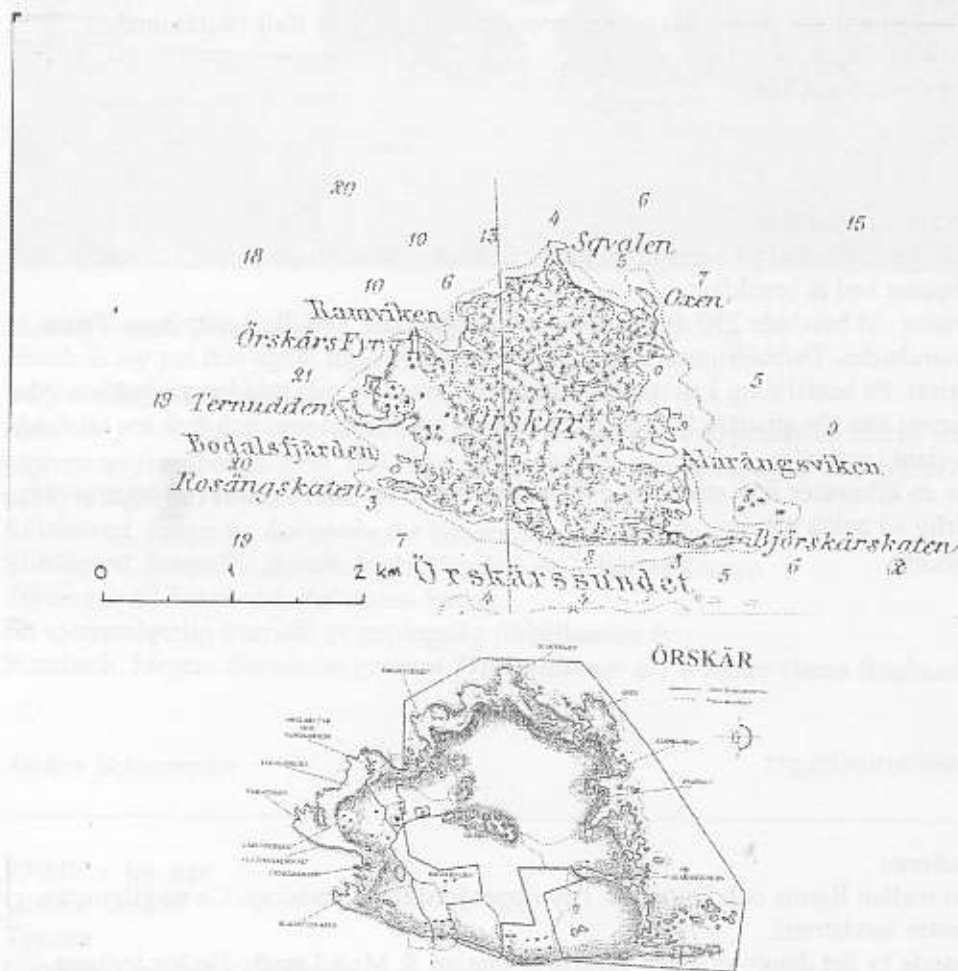
Skärgårdsnatur 2002 (dito)

texter på nätet (t ex www.skargardsstiftelsen.se/ssok/orskar och Stig Sandelins hemsida om Örskär förr och nu home.swipnet.se/~w-86149/orskar)

Örskär (naturreservatsfolder, utg. av Länsstyrelsen i Uppsala län)

Det framhålles att ön bör upptäckas i verkligheten - den var en mycket trevlig bekantskap!

Erik Elvers



Örskär 1876 och 2001. Havsdjup i famnar på den äldre kartan (på vilka f. ö. "geog. Längden är räknad från Stockholms observatorium, $35^{\circ} 43' 19'' 5$ ost från Ferro"; Ferro eller Hierro är den västligaste Kanarieön.) Märk hur landhöjningen ändrat kustlinjen under de 125 åren. [1 famn är ca 1,8 m] Övre bilden: Ur Generalstabskartan © Lantmäteriverket Gävle 2002. Medgivande M2002/6553.

Bornholm – några erfarenheter

I förra numret berättade vi som cyklade på Bornholm om upplevelser i dagboksform. Här redovisar vi några erfarenheter av praktisk natur.

Vi bodde på tre ställen under vår gemensamma vecka på Bornholm. Birgitta och Sara stannade ytterligare en vecka. På Bornholm finns 6 st vandrarhem som tillhör kedjan Danhostel. Vi valde inkvartering med tanke på att vi skulle få lagom långa dagsetapper för cyklingen men också lämpliga utgångspunkter för dagturer.

Vandrarhemmet i Sandvig

Beläget i kuperad terräng, strax utanför samhället Sandvig. Bra utgångspunkt för en vandring runt Hammerknuden med Hammershus fästningsruin.

Relativt trånga rum. Trång matplats, men goda möjligheter att sitta utomhus ifall vädret medger.

Hammershusvej 94, 3770 Allinge

Tel:+45 5648 0362 · Fax:+45 5648 1862

sandvig@danhostel.dk

Skottehjemmet, Listed (nära Svaneke)

Hit kom vi därför att det var fullbokat på vandrarhemmet i Svaneke. Skottehjemmet är en bondgård, där lantbrukarparet erbjuder bed & breakfast.

Lite dyrare än vandrarhem - vi betalade 230 dkr per person i dubbelrum, 190 dkr i enkelrum. Priset hänger samman med standarden. Dubbelrummen låg i en tydlig nybyggd länga och har wc & dusch. Rejäl frukost ingår i priset. På beställning kan man få lunchpaket med sig och middag på kvällen. Man kan däremot inte disponera kök för att själv laga mat. Vi anlände emellertid sent och fick lov att duka upp vår medhavda proviant i matsalen.

Beläget mitt i åkern, ca en kilometer från stranden. Från strandvägen tar man sig fram på en grusväg, som är en aning besvärlig att cykla på.

Se www.skottehjemmet.dk

Skottehjemmet

Tuevej 1,

3740 Svaneke

Tlf.: 56 49 63 75

Fax.: 5649 62 04

E-mail: skottehjemmet@bornholm.net

Vandrarhemmet i Boderne

Beläget vid landsvägen mellan Rønne och Dueodde, i ett öppet jordbrukslandskap. Ca en kilometer från en liten men angenäm sandstrand.

Mycket trevligt bemötande av det dansk-skånska värdparet Marian & Mats Lundh. De har nyligen öppnat vandrarhemmet – utan branschvana, men med mycken erfarenhet av att resa och de "vet därför hur man vill ha det". Allt är ännu inte riktigt färdigenoverat, men köket är fräscht och det finns en stor, härlig trädgård till förfogande. Ambitionen bådär mycket gott och är värd att uppmuntra med ett besök.

www.danhostel.dk/boderne

Bodernevej

28,

3720 Åkirkeby

Tel:+45 5697

4950

Fax:+45

5697

4948

boderne@danhostel.dk



Skottehjemmet. Foto: Anders Schærström

Vägledning till Bornholm

Kyststier på Bornholm och *Cykelveje på Bornholm*. Två små praktiska häften (ett 50-tal sidor) som är utgivna av Bornholms Amt. Här finns tydliga kartor över gångstigar och cykelvägar samt kortfattade upplysningar om sevärdheter.

Sillehoved, Søren P.: *Bornholmske Vandreture*. Förlag Cicero

Sillehoved, Søren P.: *Bornholmske Vandreture 2*. Förlag Cicero

Turen går til Bornholm. Politikens Forlag.

En utomordentlig översikt av geologiska förhållanden är:

Butzbach, Jørgen: *Bornholm gennem 1700 millioner år*. William Dams Boghandel A/S

Anders Schærström

FNSiN:s böcker

Gotska Sandön

Tyresta

Natur och samhälle i Estland

Kall ökensand och varma källor – en bok om Island

Spetsbergen – land i norr

Kontakta Marianne Stevendahl, 08-740 43 30 (b)

marianne.stevendahl@swipnet.se

Kárahnjúkar

- omstritt kraftverksprojekt på Island

Europas största jökel är Vatnajökull på Island, med en yta av ca 8000 km² eller ungefär lika stor som Västmanland. Smältvattnet från den ger upphov till många floder, t ex den mycket korta Jökulsá á Breiðamerkursandi (som rinner ut i Atlanten mellan Skeiðarársandur och Höfn i Hornafirði på sydlandskusten), Jökulsá á Fjöllum (som via bl a Dettifoss faller ut i Axarfjörður på Nordlandet) och Jökulsá á Dal (även kallad Jökulsá á Brú; passerar sjön Lögurinn och mynnar i Héraðsflói på Östlandet).

Jökulsá á Dal är med sina 150 km den längsta av floderna på Östlandet. Den rinner alltså mot nordost, och mellan dess början och biflödet Kringilsá på nordsidan av Vatnajökull finns ett av den isländska renstammens sommarbetesområden. Trakten som ligger ca 50 km SO om berget Herðubreið är svårtillgänglig, i en utförlig beskrivning av isländska platser och områden från mitten av 1960-talet (Landið þitt av Þorsteinn Jósepsson och Steindór Steindórsson) sägs att man inte kan ta sig över Jökulsá till hästs utom möjligen uppe vid Vatnajökull vid ringa vattenflöde. Å andra sidan är flodklyftorna ibland så smala att man har hoppat över dem. Den stora mängden smältvatten som flyter genom floderna har bitvis åstadkommit landskap av stor skönhet som vid Dimmugljúfur, en av Islands mest storslagna raviner.

Säg den skönhet som får vara för evigt. Floderna är inte blott en fröjd för ögat, utan också en betydande energikälla. Politikerna på det alltmer glesbefolkade Östlandet ser på kommunalmäns vis en möjlighet att öka antalet arbetstillfällen i bygden. En alternativ inkomstkälla är visserligen turismen - som är allt betydelsefullare för Island - men den är säsongbetonad och sysselsätter till stor del mindre utbildad arbetskraft. Renar och sädgäss har ingen rösträtt och det isländska Alltinget har, under starka protester från inhemska och utländska naturvårdsorganisationer, godkänt planer på omfattande kraftverksbyggen i området med syfte att ge energi till ett stort aluminiumsmältverk i Reyðarfjörður vid Östlandskusten. Just vid Dimmugljúfur skulle en 190 m hög damm byggas. Området kommer ju också, förstås, att skäras sönder av vägar, dammar och kanaler. Kraftverkens totala kapacitet anges till minst 500 megawatt, smältverket skulle framställa 3-400.000 ton aluminium om året. Investeringskostnaderna uppskattas till ca 30 mdr sv kronor för kraftverket (som skall bekostas av de 300.000 islänningarna) och till ca 10 mdr kr för smältverket. Om bygget fullbordas kommer ca 80 % av den isländska elkraften att användas till aluminiumframställning. Norsk Hydro som ursprungligen skulle bygga smältverket har dragit sig ur projektet när man såg hur omstritt det var men i stället har det amerikanska Alcoa seglat upp som intressent.

Satsningen är jättelik i förhållande till den isländska ekonomin, och naturvännerna pekar på att övriga investeringar kommer att bli mycket små under ca tio års tid och undrar hur det går om smältverket inte skulle bli lönsamt.

Frågan är inte helt avgjord, ambassadör Svavar Gestsson i Stockholm har gjort bedömningen att chansen / risken att bygget kommer till stånd är 70-80 %. FNSiN:s styrelse framförde i september i ett brev till den isländska miljöministern Siv Friðleifsdóttir sin oro för projektets miljökonsekvenser, att vi anser nackdelarna vara avsevärt större än fördelarna och att vi förordar att frågan omprövas.

Erik Elvers

Program

Fågelvandring på Järvaområdet

Lördag 14 dec kl 10.00

Ornitologen Ronny Carlsson guidar under ca 2 timmar för att titta efter fåglar som stannat kvar över vintern. Samling vid Eggeby gårds fålskola kl 10 (ca 20 min promenad från Tensta T-banestn, följ skyltarna mot Järva Folkets Park). Kafferast. Vandrigen arrangeras av Solna-Sundbybergs Naturskyddsförening. Ingen föransmälan men upplysningar kan lämnas av Ronny Carlsson tfn 08-7622795.

Skridskotur i vinter

Björn Setterberg har lovat leda skridskotur om tillräckligt många är intresserade och om vädret och isförhållandena blir lämpliga, men han vill inte spika något datum. Intresserade kan ringa honom på nr 08-640 47 52 och komma överens om lämplig tidpunkt.

Skidåkning i Täbyskogarna

Med tanke på att vi knappast haft en riktig snö vinter i så kallat mannaminne så verkar det fåfängt att ha skidåkning på programmet, men vem vet? Det verkar i alla fall inte lönt att föreslå något exakt datum eller viss rutt. Vi får försöka gripa tillfället om det kommer, men om du är intresserad av att åka skidor i skogarna norr om Stockholm så kan du höra av dig till mig, Anders Schærström tfn 08-758 30 03 eller e-post:

anders.schaerstrom@delta.telenordia.se

I Kajak runt Norden

Tisdag 4 februari kl 18.00

Plats: Meddelas vid anmälan - ej Norden i Fokus.

Magnus Fischer gjorde vad ingen tidigare gjort - paddlade och drog en kajak 700 mil runt Sverige, Danmark, Norge och Finland. Bl a paddlade han hela den fruktade atlantkusten

med tidvatten, kraftiga strömmar och flera meter höga vågor. Diabilder. Föransmälan senast den 28/1 till SV 08- 693 03 90. Max 100 deltagare.

Pris: 50:-. (40:- för medlemmar i FNSiN och Föreningen Norden).

Samarrangemang med Norden i Fokus och Vuxenskolan

Skatter från jordens inre

Besök på Naturhistoriska Riksmuseet
Torsdag den 13 februari klockan 17.45

Naturhistoriska Riksmuseet bedriver avancerad forskning om de mineral som bygger upp vår jord men också andra himlakroppar. Det började redan 1739 med ett litet mineralkabinett. I dag omfattar samlingen 140.000 prover inklusive ett tusental prover från meteoriter. Den moderna forskningen har stor betydelse för samhällsekonomin och därmed för våra levnadsförhållanden och miljön. I Sverige finns mineralfyndigheter som hör till världens mest intressanta, främst Långban, men museets forskning omfattar även material från helt andra världsdelar. Nu finns en alldeles ny utställning av mineral. Vi besöker de mineralogiska samlingarna och får en visning "bakom kulisserna" - på forskningsavdelningen. Kanske kan du få hjälp med att identifiera någon sten ur dina egna samlingar.

Visningen börjar klockan 18, men kom i god tid så att vi kan ordna biljetter. Besöket tar ca 1½ timme.

Begränsat deltagarantal. Kostnad inte helt klar - man måste betala både inträdesavgift och en avgift för specialvisningen. Meddelas i samband med anmälan. Föransmälan till Anders Schærström senast den 10 februari tfn 08-758 30 03, e-post:

anders.schaerstrom@delta.telenordia.se

Atlantnorden: Lofoten

Tisdag 18 februari kl 18.00

Norden i Fokus, Hantverkargatan 33.

Lofoten kallas världens vackraste skärgård -. P G Braf, som känner trakten väl efter många resor, berättar till diabilder och videofilm om naturen och samhället, om otroliga händelser, sanningar och skrönor, och möjligheter till fantastiska semesteräventyr. Lofoten bjuder på upphetsande och undersköna vyer men också ett hårt liv på naturens villkor. Föranmälan senast 4/2 till SV 08- 693 03 90
Pris: 50:-, (40:- för medlemmar i FNSiN och Föreningen Norden).
Samarrangemang med Norden i Fokus och Vuxenskolan.

Rovdjuren, Norden och EU

Tisdag 4 mars kl 18.00
Norden i Fokus, Hantverkargatan 33,

Somliga ser hos de stora rovdjuren ett egenvärde, som är värt att ta vara på. De har förstås också sin ekologiska funktion. Många andra ser dem som otyg och vill helst utrota dem, särskilt vargen. Meningsskillnaderna finns inom länderna, men de nordiska länderna har också officiellt olika inställningar till rovdjuren. Numera spelar även EU en roll i rovdjurspolitiken. EU har gett Finland en reprimand för vargjakt och den svenska lodjursjakten är anmäld till EU.

Det är ett kontroversiellt ämne, som Ann Dahlerus från Svenska Rovdjursföreningen skall berätta om. Entré: 20 kr för FNSiN-medlemmar, 50 för andra

Anmäl dig gärna i förväg till Anders Schærström. Tfn 08-758 30 03 (b),
anders.schaerstrom@delta.telenordia.se

Danmark och danskan

Tid: Tisdag 11 mars kl 18.00

Plats: Norden i Fokus, Hantverkargatan 33

Vi är lika, men vad skiljer oss åt, brödrafolken på var sin sida om Öresund? Vilka fördomar har vi om varandra?

Välkommen att lära dig mer om Danmark, om kulturen, danskarna och språket. Evy Pedersen är lärare i danska och författare till studiematerialet Hej Danmark.

Pris: 50:-, (40:- för medlemmar i FNSiN och Föreningen Norden). Förnämälan senast 25/2 till SV 08- 693 03 90

Vårnöte

Måndag den 24 mars, klockan 18.15
Norden i Fokus, Hantverkargatan 33,

Medlemmarna i Föreningen Natur och Samhälle i Norden kallas härmed till ordinarie medlemsmöte (vårnöte) på ovan angivna tid och plats.

Dagordning

1. Val av mötesordförande, mötessekreterare och två justerare
2. Fastställande av röstlängd
3. Mötets behöriga utlysande
4. Fastställande av dagordningen
5. Protokoll från höstmötet den 27 november 2002
6. Verksamhetsberättelse för 2002
7. Resultat- och balansräkning för 2002
8. Revisionsberättelse för 2002
9. Fastställande av balansräkning
10. Fråga om ansvarsfrihet för 2002 års styrelse
11. Motioner (skall vara styrelsen tillhanda senast tre veckor före vårnötet)
12. Evt fyllnadsval till funktionärsposter
13. Information om samarbete med andra föreningar m m
14. Övriga frågor

Hjärta mot hjärta i Uummannaq

Måndag den 24 mars kl 19.00 (ca), direkt efter höstmötet.

Intressant historia, andlöst spännande natur och människor som man lätt älskar. Den nordvästgrönländska staden Uummannaq är centrum i en värld av is och urberg. Sylvia Hild inbjöds i somras till Uummannaqs kulturfestival och kommer att ge oss en personligt färgad berättelse om livet i "byn invid det hjärtformade fjället".
Fri entré.

Norsk som nabospråk

Tid: Tisdag 1 april kl 18.00

Plats: Norden i Fokus, Hantverkargatan 33

Hur kommer det sig att norrmän förstår svenskar bättre än omvänt? Finns det ett

system i avvikelserna norska/svenska? Vilka ord kan vara fallgropar genom sin likhet men ändå olikhet? Olaug Rekdal är norsk lektor vid Uppsala universitet och författare till boken Norsk som nabospråk - handbok för deg som er svensk og vil lære mer om norsk språk og kultur.

Anmälan: Senast 18/3 till SV 08- 693 03 90
Föransökan tfn 693 03 90. Pris: 50:-. (40:- för medlemmar i FNSiN och Föreningen Norden).
Samarrangemang med Norden i Fokus och Vuxenskolan

Gotska Sandön i pingst

Pingsten 6-9 juni

Det är faktiskt dags att anmäla sig nu!
I vanlig ordning har vi bokad plats på Gotska Sandön under pingsten. Liksom förra året är det möjligt att välja mellan utresa på fredagen och på lördagen (pingstafton). Den som kan resa redan på fredagen får på så sätt ungefär 3½ dag på ön i stället för 2½ om man reser på lördagen. Den extra dagen är att rekommendera. Eftersom det kan vara svårt för en del att

ta ledigt en vardag har vi emellertid fördelat bokningarna på de båda avresedagarna.

Avresa från Nynäshamn enligt önskemål och plats fredag eller lördag (I skrivande stund har vi inte fått uppgifter om avgångstider eller aktuella priser). Återresa från ön på annandagen. Överresan tar drygt tre timmar. Förra året gällde följande priser (resa + övernattnng):

	Utresa fredag (3 nätter)	Utresa lördag (2 nätter)
2-bäddrum	1600	1300
4-bäddrum	1375	1210
Hydda	1250	1130
Tält	1060	1000

Utförligare upplysningar kommer i nästa program.

Förmöte hålls i vanlig ordning ett par veckor före avresan. **Anmälan snarast** till Erik Elvers (se nedan).

Upplysningar: Erik Elvers 08-85 84 88 (b), e-postadress e.elvers@bredband.net. Anders Schærström tfn 08-758 30 03 (b), e-post: anders.schaerstrom@delta.telenordia.se.



Havtornspicknick, hösten 2002. Foto: Björn Eriksson

Grönland 2003

- Resa till Sisimiut, Ilulissat och Kangerlussuaq, 10 dagar, 9 nätter

Resan är upplagd enligt önskemål från FNSiN och Geografilärarnas förening.

Resedatum: Utresa onsdag hemresa fredag
11.-20/6, (18-27/6, 25/6-4/7)
Pris: ca 16 000 kr. Per vuxen i dubbelrum samt liggplats på skepp
Detta ingår i priset:
Flyg Köpenhamn – Kangerlussuaq t/r.
Flyg Kangerlussuaq – Sisimiut samt Ilulissat – Kangerlussuaq.
Skepp Sisimiut– Ilulissat med liggplats.
Skatter och avgifter.
1 natt på Hotel Ummimak i Kangerlussuaq med frukost.
3 nätter på Knud Rasmussens Højskoles vandrarhemsinkvartering i Sisimiut.
4 nätter på Ilulissat Vandrarhem (våningssängar).
Destinationsguide-service.

Detta ingår inte i priset:
Sovsäck – måste medtagas
Transport från flygplats eller hamn - Vandrarhemmen tur/retur.
Måltider på skeppet.
Frukost på Knud Rasmussens Højskole
Frukost på Ilulissat Vandrehjem
Andra måltider.
Diverse utflykter.
Avbeställningsskydd

Program

Onsdag
Flyg Köpenhamn – Sisimiut via Kangerlussuaq. Inkvartering på Knud Rasmussens Højskole i Sisimiut.
Informationsmöte.

Lördag
På kvällen avgång med skepp mot Ilulissat.

Söndag
På eftermiddagen ankomst till Ilulissat.
Inkvartering på Ilulissat vandrarhem.
Informationsmöte. På egen hand i Ilulissat.
Diverse utflyktsmöjligheter.

Torsdag
Flyg Ilulissat- Kangerlussuaq
Inkvartering på Hotel Ummimak.
Informationsmöte. Dagarna står till förfogande för utflykter m m.

Fredag
Flyg Kangerlussuaq- Köpenhamn.

Destinationsguider i de tre städerna står till förfogande med information och utflyktsförslag i den utsträckning som önskas.

Kangerlussuaq
Kangerlussuaq har varit en amerikansk militärbas och är huvudflygplatsen på Grönland. Området har en vacker natur som innefattar 3500 myskoxar, många renar och andra arktiska djur. Vi rekommenderar att ta en tur till inlandsisen med jeep. Hyr cykel och utforska området. Vandra upp i bergen.

Sisimiut har vid sidan av många andra saker Grönlands enda utomhuspool. Det är Grönlands näst största stad med ca 5400 invånare. Här kan man besöka bymuseet och se hur grönländarna bodde förr i tiden. Det finns en verkstad där man framställer grönländskt hantverk i horn och ben. Vi bor på Knud Rasmussens folikhögskola i Sisimiut. Här lär sig ungdomar från hela Grönland om sitt språk och sitt ursprung. På skolan finns möjlighet att äta grönländsk husmanskost som sålsoppa och myskoxstek.

Ilulissat kallas för Diskobuktens Pärla – och gör rätt för namnet. Ilulissat har 4000 invånare och 6000 slädhundar. Ilulissat omges av gigantiska isberg med de vackraste färger och former. Ta en båtutture till isfjorden. Vandra till de gamla bosättningarna i Sermermiut. Ta en båtutture till den kalvande glaciären Eqi. På hotel Hvidefalk kan man äta grönländsk buffé med alla havets läckerheter. Här finns också den store upptäckaren och folklivsforskaren

Knud Rasmussens museum. Vandra till
isfjorden i midnattssolen.

Anmälan till Grönlandsresor, Johannes
Mårlöv:

Om du tycker att det låter intressant – kontakta
Anders Schærström, tfn 08-758 30 03 (b), tfn
08-613 48 74 (a) e-post:
anders.schaerstrom@delta.telenordia.se

HJÄLP!

Har någon läsare Front Page installerad på sin dator och skulle han/hon vilja och hinna hjälpa till med uppdatering av vår hemsida med detta NOS-nummers texter? Ring i så fall Erik 08-85 84 88! Tack!!!

Baksidan: Röse på Örskär. Se vidare artikeln om Örskär. Foto: Erik Elvers.

