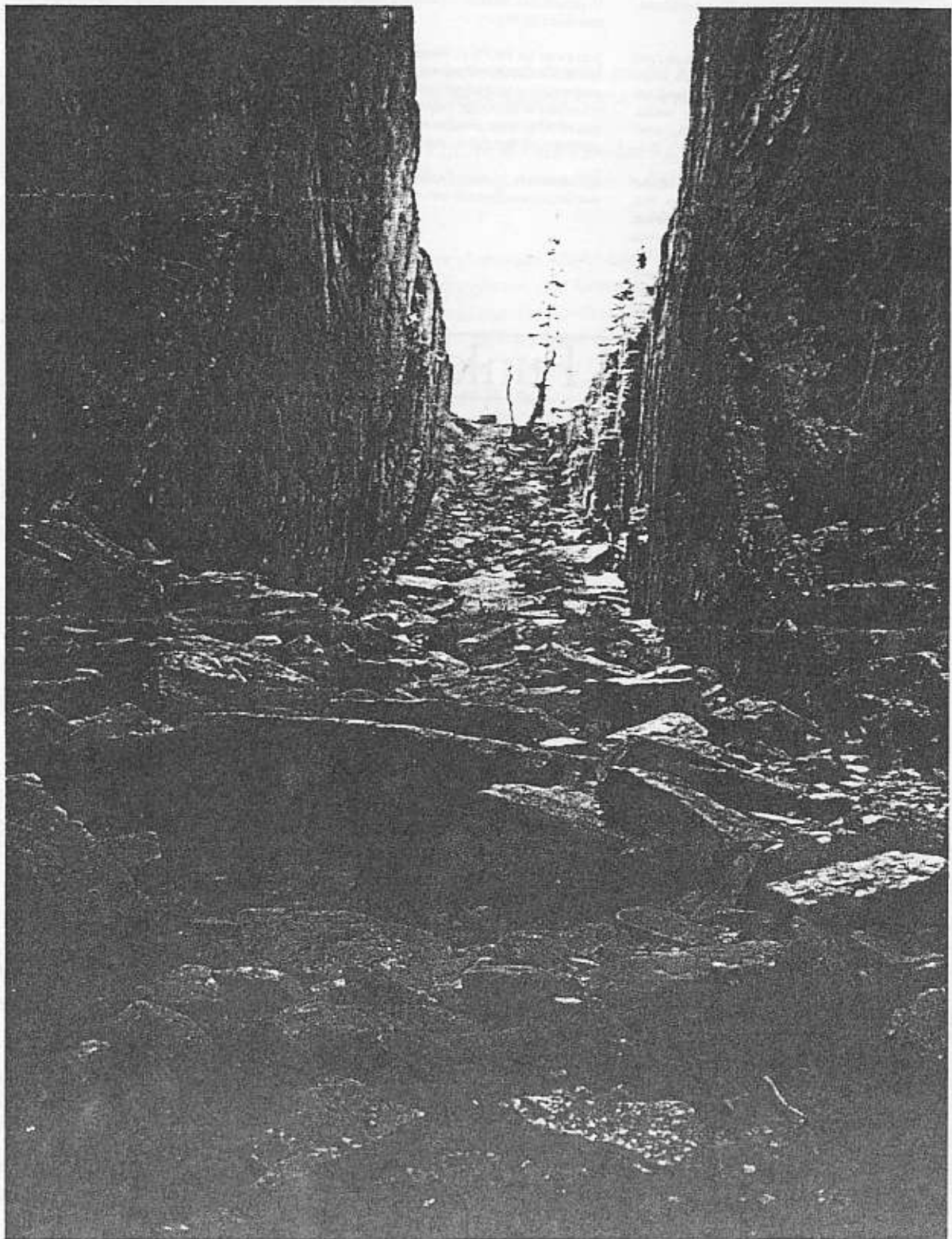


# NOS

*Medlemsorgan för Föreningen Natur och Samhälle i Norden. Utkommer 4 ggr/år. Nr 4/2001*



# Programförklaring

Föreningen Natur och Samhälle i Norden (FNSiN) är en partipolitiskt obunden, ideell förening. Föreningen vill samla intresserade av miljöfrågor och levnadsvillkor till ett allsidigt studium av natur och samhälle. Att upptäcka tillsammans är vår grundidé. I FNSiN möts människor med allehanda intressen.

Vi arrangerar EXKURSIONER till intressanta områden. Minst en gång om året gör vi en resa till Gotska Sandön. Vi har också besökt Bornholm, Åland, svenska och norska fjälltrakter samt svenska skärgårdar. Vi har paddlat kanot i Bergslagen, Sörmland och Uppland, där vi har kunnat studera fauna, flora, arkeologi och kulturhistoria. Vi har skådat fåglar i Halland och cyklat i Skåne. Vi har plockat svamp i skogarna kring Stockholm, tranbar på halsingemyrar och havtorn vid Ålands hav. På vintrama åker vi skidor och skidskor tillsammans.

Vi arrangerar EXPEDITIONER till områden nära och fjärran. Lofoten, Färöarna, Island, Spetsbergen, Grönland, Hebriderna, Estland samt Newfoundland och Labrador är några av de områden som vi har besökt. Varje resa förbereds genom studiecirklar och redovisas i artikel- eller bokform.

Vi arrangerar STUDIECIRKLAR. Några ämnen har varit skärgården, energi, fjällkunskap, ortnamn, foto, modern isländska, danska, geologi och meteorologi. Föreningen har samarbetsavtal med Studieförbundet Vuxenskolan. Dessutom gör vi intressanta STUDIEBESÖK. Genom åren har vi t ex besökt en rovfågelsrehabilitering, ett sötvattenslaboratorium, Rymdbolaget och Riksmuseets verkstäder.

Vi arrangerar FÖREDRAG i aktuella eller historiska ämnen. Aktuella teman kan vara ekologisk hushållning, regnskogarna och miljöjournalistik. Historiska ämnen har bl a berört Vendeltiden, Kristian II och kvinnorna kring lönem, låxprocesserna och ekologiska insikter i Eddan. Ofta berättar långväga resenärer till egna bilder om sina upplevelser runtom i världen.

Vi agerar MILJÖPOLITISKT och deltar i vården av KULTURARVET. Nedre Dalälven, Tyresta-Åva och Järvafältet är några av de områden som vi har engagerat oss för. FNSiN tillhör Förbundet för Ekoparken. Vi har genom avtal med Runverket åtagit oss fadderskap för en runsten som vi vårdar.

Vi samarbetar också med Föreningen Norden i ämnen som direkt rör Norden.

Som du ser har FNSiN en mångsidig karaktär där ditt speciella intresse blir tillgodosett och där du genom din medverkan kan berika föreningen. Dessutom glömm inte bort att ha trevligt. Som medlem är du välkommen att delta i dessa arrangemang. Resor och utflykter genomförs till låga självkostnadspriser.

Som medlem får du dessutom medlemstidskriften NOS, med kvartalsprogram och intressanta artiklar.

## FNSiN

Föreningen  
Natur och Samhälle i Norden

Föreningens adress:  
Box 49015, 100 28 Stockholm  
E-post: fnsin@algonet.se  
Hemsida: <http://www.algonet.se/~fnsin>

Postgiro:  
50 31 97 - 6 Huvudkonto  
67 01 50 - 2 Medlemsavgifter  
60 80 83 - 2 Beställning av skrifter

Ansvarig utgivare:  
Anders Schærström  
Kometvägen 49, 183 48 Täby  
08-758 30 03(b), 08-613 48 74(a)

Nästa NOS: Desember 2001

Material till NOS skickas till:  
PeO Sundqvist,  
Grubbens gata 9, 112 32 Stockholm  
08-653 71 92 (b)

## FNSiN Funktionärer 2001

### Styrelse:

#### Ordförande

Anders Schærström  
Kometvägen 49  
183 48 Täby  
08-758 30 03 (b), 08-613 48 74 (a)

#### Vice ordf

Pia Eriksson  
Vipphavrevägen 12  
178 35 Ekerö  
08-560 330 27 (b), 08-705 77 26 (a)

#### Sekreterare

PeO Sundqvist  
Grubbens gata 9  
112 32 Stockholm  
08-653 71 92 (b)

#### Kassör

Erik Elvers  
Illerstigen 28  
170 71 Solna  
08-85 84 88 (b), 08-788 29 98 (a)

#### Övriga ledamöter:

Ola Eriksson  
Vipphavrevägen 12  
178 35 Ekerö  
08-560 330 27 (b).

Claes Göran Ström  
Fatburs kvarngata 14, 2 tr  
118 64 Stockholm  
08-19 12 52 (b)

Birgitta Traxel  
Vesslevägen 40 nb  
167 61 Bromma  
08-25 03 35 (b)

Kaj Valtersson  
Gränsholmsbacken 5  
127 42 Skärholmen  
08-710 18 92 (b), 08-16 23 91 (a)

Bo Zachrisson  
Birkagatan 2  
113 36 Stockholm  
08-31 02 33 (b).

#### Programkommitté:

Björn Eriksson  
Mellingebacken 6  
163 67 Spånga  
08-795 64 89 (b), 08-764 99 31a)

Claes Göran Ström  
(Se ovan)

Kaj Valtersson  
(Se ovan)

### Kontaktpersoner:

FNSiN-Höga kusten  
Lena Hermansson  
Svanö 35  
872 93 Lunde  
0612-303 50 (b)

FNSiN-Uppland  
Sven A Nyberg  
Valthornsvägen 31  
752 50 Uppsala  
018-40 47 70 (b)

FNSiN-Värmland  
Lena Sewall  
Älvroskatan 4  
654 61 Karlstad  
054-18 68 75 (b)

FNSiN-Östergötland  
Håkan Bley  
Sköldvägen 18  
616 33 Åby  
011-631 69 (b), 011-19 11 25 (a)

#### Medlemsavgiften 2001:

Fullbetalande medlem	110 kronor
Ny dio efter 1/7	55 kronor
Familjemedlem	25 kronor

Betala till postgiro 67 01 50-2 !!

## Mitt i september

*En sommar går förbi. Den är alltid lika kort ....*

*Må vara att sommaren känns kort när den lider mot sitt slut, men nog är det årstidsväxlingarna som gör att man uppskattar den desto mer.*

*Det har funnits en hel del att göra tillsammans i FNSiN under våren och sommaren. I god föreningsanda har vi strosat och strövat, nosat och rotat för att bekanta oss med natur och samhälle. Rätt många av oss har de senaste månaderna skaffat oss angenäma minnen från skärgårdsklippor, danska och uppländska cykelvägar, Gotska Sandöns stränder eller Höga kustens skrevor och trolska skogsstigar. Jag undrar för resten om någon annan ordnar sådana kräftskivor som FNSiN. Våra kräftskivor kräver inte bara de sedvanliga tillbehören utan också ett rejält mått av friluftsliv – upptäcktsfärder till fots och per båt i skärgården. Jag hoppas, att alla som varit med på våra strövtåg och upptåg haft glädje av dem och jag hoppas att alla ni som inte deltagit haft en skön sommar, var ni än har varit.*

*September är brytningstid. Å ena sidan tänker man med en suck på det man inte hann med. Å andra sidan växer lusten att ta itu med något nytt, att åstadkomma något och att lära sig något. Att lämna ett bidrag och att göra nytta för sig.*

*Men just nu tycks vi uppleva en brytningstid i större format - medan jag funderar över min hälsning till medlemmarna så drar brutalitetens chockvågor genom världen. Behovet av tröst och trygghet är stort.*

*En tröstare gick ur tiden denna sommar. I Tove Janssons värld finns något allmängiltigt - ängslan inför den stora hotfulla omvärlden gentemot tryggheten där hemma i det välkända. Tove Jansson har också bättre än de flesta lyckats fånga och formulera det nordiska förhållandet till naturen – den ömsom farliga, ömsom ljuvliga, den vi lockas av men inte helt litat på. Nog känner vi igen naturupplevelserna: jublet en solig sommarmorgon, vemodet i november, vinterns isande ödslighet och hoppet när solen äntligen når över horisonten på nytt.*

*Nu ser vi alla fyrar längs höstens långa kust och hör vågorna villsamma vandra...*

*Att jämföra oss med fyrar vore väl förmätet, men vi försöker i FNSiN åtminstone erbjuda små ljuspunkter när mörkret tätnar och världen känns kall.*

*God höst!*

*Anders Schærström*

## Hur gick det?

Under himmelsfärdshelgen utforskade en skock FNSiN-medlemmar Höga kusten. Färden innebar hoppande på vidsträckta klapperstensfält, branta klättringar, hänförande utsikter och trolska scenerier. Se också redovisning i annan form i detta nummer.

Vi besökte vår vackra runsten i början av juni och borstade och tvättade den. Stenen mätte bra och var utan åverkan eller andra skador.

Bäverskådningen på Södertörn en sen lördagkväll strax före midsommar lockade tyvärr bara tre deltagare (hade fredag varit bättre?). Likaså tyvärr visade sig ännu färre bävvar (nämligen 0), däremot hördes ett starkt plask från bäcken följt av rörelse i vattnet. Även bäverlös var dock kvällen dock trolsk och vacker.

Orkideexkursionen till Munkö (och Kalkkobben) i norra skärgården var mycket givande. Av orkideer sågs guckusko, svärdssyssa, tvåblad, Adam och Eva samt nattviol; härjämte ett stort antal andra trevliga växter samt möjlig havsörn. Som det var 190-årsdagen av Jón Sigurðssons födelse, och därför Islands nationaldag, utbringade orkideskådarna ett samfällt fyrfaldigt leve.

Åtta personer besökte Harö i havsbandet 7 juli och såg byn där höslåttern pågick, den trolska insjön och några orkideer. Dessutom tillfälle till mycket sköna bad!

I augusti genomfördes årets andra resa till Gotska Sandön. Se utförligare redovisning nedan.

Fyra personer cyklade från Märsta via Sigtuna och Håtuna till Kungsängen en vacker söndag i slutet av augusti. Runstenar besågs i Sigtuna liksom en torgmarknad med sekelskiftesstuk (näst föregående sekelskifte!) och Håtuna kyrka med anor från 1100-talet. Även vid Håtunaholm besågs en runsten, dock endast 6 år gammal. Detta torde ha varit den första dagsutflykten på cykel i föreningens regi på minst 15 år men flera lär komma - att aldrig cykla är att gå för långt.

Fem personer reste till Upsala och såg krönikespelet "Ur nattomhöljda tider" den vackra kvällen 31 aug. Vi var tursamma och fick bokstavligen de fem sista biljetterna och fick en fin afton på Domkyrkoplan. "Låt det här bli en tradition", föreslog en av deltagarna - och det kanske det blir!

Pga sjukdom och annat förhinder blev vi till slut bara 6 st som genomförde årets traditionella kräftskiva i Stockholms skärgård, men roligt blev det. Själva kalaset föregicks givetvis av bad samt en lång vandring i delvis stiglös terräng till resterna av en medeltida kalkugn, där franciskanerna en gång framställde byggmaterial, och till härliga utsikter över fjärdar, öar och kobbar. I den svårforcerade urskogsliknande vegetationen påträffades en spöksåg. På natten noterades en grävling, som objuden höll till godo med festrester. Dagen efter gick färden till Svinskär i allt soligare sensommarväder.

Fem personer med Birgitta Traxel som färdledare besökte Hartsö Enskär i Sörmlandsskärgården och dess fågelstation en vacker helg i mitten av september. P g a blåsten var det ganska få fåglar som var ute och flög och fastnade i näten men vi fick se ringmärkning av en rödhake, en ungfågel vilket antydde av fläckarna på vingarna och bekräftades av det gula gapet. Vidare såg vi bl a havsörn, skarv, häger, fiskgjuse, ormrörk, struts (i farm utanför Vagnhärad, nämligen), rådjur, svart huggorm, snok och mink; härjämte plockades kantareller. Liksom i fjol mötte vi Anders Wijkman ute i båt. Besöket innehöll även vandring på klipporna och flera bad.

Havtornsplockningen genomfördes i senare delen av september av sex personer som njöt av vackert väder och hyfsat mycket bär. Fisk inhandlades traditionellt i Grisslehamn, det 12-gradiga badvattnet prövades av en deltagare.

### **Gotska Sandö-resan augusti 2001**

Liksom i fjol anordnades i år två resor till Gotska Sandön, dels den traditionella pingstresan och dels en sensommarresa. Var tid på Sandön har sin tjustning, våren de ljusa kvällarna och den skira grönskan, augusti sommarfloran, den blommande ljungen i tallskogen och de varmare baden.

Det var endast fem personer som följde med på årets andra resa, mot drygt tjugo i våras, men här lämnas en kort rapport om deras upplevelser. Huvudalternativet var utresa fredag 10 och hemresa söndag 12 augusti, men en av deltagarna hade förlängt resan till onsdag 15.

Utresan var ganska så gropig. Skepparen gick inte direkt ut från Nynäshamn utan i stället via Huvudskär för att komma mera rakt mot vågorna. Då han saktade in vid den trånga passagen vid Huvudskär hördes en hoppfull barnröst: "är vi framme nu"? Det var vi alltså inte utan sedan började "en sjögång som hette duga", som skepparen varnat för vid avfärden. Skummet yrde över däckets där

alltfler och alltmer apatiska passagerare samlades, en del insvepta i sina sovsäckar för att hålla värmen. Ytterligare detaljer lämnas därhän.

Väl framme på Sandön gick vi iland nära Båthuset och snart såg man en betydande samling sovsäckar hängande på tork på Lägerplatsen. Ett fåtal dagsresenärer stapplade omkring på ön under de fyra timmar det tar för båten att gå vidare till Fårösund och tillbaka, förmodligen emotseende hemresan utan entusiasm.



*Sovsäckar på tork, Gotska sandön. Foto: Erik Elvers*

FNSiN-gruppen gick - med bad - runt Bredsand på fredageftermiddagen där den sedvanliga stora sandytan till stor del förvandlats till en sjö p g a den starka västvinden.

På lördagen genomfördes vandring över ön till Tärnudden och vidare förbi Ryska Kanonerna till den sällan besökta åsen Höga Revaren inne i skogen där de upp till 150 år gamla säljägerinristningarna i tallstammarna beundrades. Att se inskriptionerna på Höga Revaren är livet på en pinne! Nära Tärnudden passerades platsen för Söderlunds museum där mossa röjts undan så att de vita kiselstenarna som markerar gångar m m framträdde ovanligt väl. Trots att ön var fullbelagd med ca 170 besökare såg vi endast 10 andra personer under hela vandringen.

Söndag förmiddag tillbringades åter på Bredsand inför hemresan. På eftermiddagen kom dock besked att eftersom det blåst upp igen ville skepparen inte gå tillbaka från Fårösund, varför återresan uppskjutits. Vi tog då i stället en promenad förbi Kapellänget och flyttblocket Elefanten ut till Västra Sidan och beundrade vågorna - vandringen var inte skön men intrycken mäktiga. På vägen tillbaka till Lägerplatsen blev västra sidorna av våra byxben, som vette mot havet, genomblöta medan de östra sidorna var torra. Förutom de vanliga strandfynden tyska och estniska mjölkkartonger hittade vi den här gången en del ilandflutna vitlökar i sanden.

På måndagen hade vinden mojnat och vädret var vackert. Gruppen delade sig i olika delar: ett par personer återvände till Bredsand, en gick till Gamla Gården och ett par till Ryssmören i skogen innanför Las Palmas. De fyra som skulle ta båten (kl 13, lugn hemfärd) återvände till Lägerplatsen medan den femte gick över ön till Gamla Gården och vidare till Hamnudden och tillbaka längs Västra Sidan.

Tisdagen ägnade den kvarvarande åt vandring runt ön och fick bl a se stålskelettet av ett skeppsvrak sticka upp ur sanden vid Källahamn, onsdagen åt skogen innanför Västra Sidan och åt Bredsand där den ovan nämnda sjön i stort sett försvunnit.

Bland iakttagelser kan nämnas vad gäller djur smalnäbbad simsnäppa, småspov, stora mängder havstrut, skarvar, större hackspett, morkulla samt praktbagge, rikligt med hare (som tydligen hämtat sig efter pesten för några år sedan) och en säl; vad gäller växter martorn, marviol, en ännu inte helt överblommad purpurknipprot, strandvial, märkligt nog en fältsippa i full blom, gott om axveronika samt sist men inte minst en hel del kantareller.

## Program oktober – december 2001

### **Nordiska spår i S:t Petersburg**

Tisdag 2 oktober kl 18.30

Norden i Fokus, Hantverkargatan 33

*Bengt Jangfeldt* visar i sitt föredrag på hur nära kontakterna en gång var genom konkreta exempel av nordiska spår i S:t Petersburg.

S:t Petersburg var under en lång period vår närmsta storstad. De stora svenska företagen fanns representerade. Ericsson övervägde faktiskt i ett skede att lägga sitt huvudkontor i staden.

S:t Petersburg har historiskt många kopplingar till Norden. Man byggde staden med hjälp av svenska krigsfångar. Svenska konstnärer och arkitekter var verksamma här under hela 1800-talet och kända skandinaver som Alfred Nobel bodde periodvis i S:t Petersburg. I staden fanns svensk förening och svensk församling.

Anmälan till Sigyn Rehn tfn 693 03 92. Sista anmälningdag: 18/9. Pris: 50:- (40:- för medl. i FNSiN och Föreningen Norden)

### **Nordiska spår i Västindien: S:t Bartélemy, f d svensk koloni**

Tidpunkt: 10 oktober kl 18.30.

Plats: Norden i Fokus. Hantverkargatan 33

Den lilla västindiska ön S:t Bartélemy var svensk koloni i nästan 100 år, 1784 - 1878.

*Birgitta Hammar* från resebyrån Västindienspecialisten berättar till bilder om ön och om möjligheten att besöka den, kanske som gruppresa i FNSiN's regi.

Kontaktperson: Kjell Linnér, tfn 08-583 56 393. Anmälan till Norden i Fokus, tfn 08-785 03 40.

### **Sandöbilder på sjöhistoriska museet**

Söndag 28 oktober kl 13.30

Fotografen Birger Svantesson, som bl a illustrerat dikthäftet Fritt ur sand av Margareta Lithén, visar bilder från Gotska Sandön på Sjöhistoriska Museet under tiden 15 okt - 15 nov. Det är i skrivande

stund ej klart om/när museet kommer att ha specialvisningar av utställningen, men vi besöker den tillsammans - samling utanför museiingången kl 13.30. Föranmälan till Erik Elvers tfn hem 08-858488 senast lördag 27 okt.

### Höstvandring på Eldgarnsö

Söndag 4 nov kl 10.00 (hpl för buss 317, Brommaplan)

Eldgarnsö, i Mälaren norr om Svartsjölandet, har ett av länets största ädellövsöksområden. Mest känd är ön för sina mistelbestånd. Vi tar buss 317 från Brommaplan kl 10.00, kommer till hpl Karlskär strax före kl 11 och går därifrån till ön och sedan stigen runt denna, i allt drygt 10 km. Kläder efter väder, medtag matsäck.

Beräknad återfärd från Karlskär ca 15.15, alternativt buss 318 ca 1 timme senare.

Föranmälan till Erik Elvers tfn hem 08-858488 senast fredag 2 nov.

### Från Färöarna till Grönland - en resa med nordmän i nordväst

Tisdag 13 november kl 18.30

Norden i Fokus, Hantverkargatan 33

Docent *Inger Zachrisson*, Historiska museet, föreläser till diabilder om "vikingarnas" kolonisation av Färöarna, Island och Grönland. Under vikingatid och medeltid for nordmän - vikingar, samer och andra- på farofyllda färder i nordväst, för att ta land långt borta. Skrifter och arkeologiska fynd berättar.

*Anmälan till Sigyn Rehn tfn 693 03 92. Sista anmälningdag: 30/10. Pris: 50:- (40:- för medl. i FNSiN och Föreningen Norden)*

### Kvinnornas liv finns i runorna

Tisdag 27 november kl 18.30

Norden i Fokus, Hantverkargatan 33

*Marit Ahlén* från Runverket, känd från UR:s program om runstenar i Sverige, berättar om kvinnornas villkor utifrån runinskrifterna. Runstenarna är minnesmonument som ristades och restes under 1000-talet. I de flesta fall är det män som hedrats efter sin död. Men det finns exempel på att en hustru, dotter, syster eller t o m en svärmor blivit ihågkommen på detta sätt. Ganska ofta finns kvinnorna med bland dem som låtit resa stenen till minne av en make, son, far eller bror. Trots att texterna är korta och tämligen forbundna kan man - inte minst mellan raderna - lära känna vikingatidens kvinnor och deras villkor.

*Anmälan till Sigyn Rehn tfn 693 03 92. Sista anmälningdag: 13/11. Pris: 50:- (40:- för medl. i FNSiN och Föreningen Norden)*

### Höstmöte

Tid: Torsdag 29 november kl 18.15

Plats: Norden i Fokus, Hantverkargatan 33

Medlemmarna i Föreningen Natur och Samhälle i Norden kallas härmed till ordinarie höstmöte på ovan angivna tid och plats.

### Dagordning

1. Val av mötesordförande, mötessekreterare och två justerare
2. Fastställande av röstlängd

3. Mötets behöriga utlysande
4. Fastställande av dagordningen
5. Protokoll från föregående allmänna möte
6. Val av styrelse för 2002
7. Val av revisor och revisorssuppleant för 2002
8. Val av valberedning
9. Beslut om årsavgift för 2002
10. Förslag till budget för 2002
11. Motioner (skall vara styrelsen tillhanda senast tre veckor före höstmötet)
12. Aktuell information om samarbete med andra organisationer etc.
13. Övriga ärenden

### Naturbilder från Azorerna mm

Torsdag 29 november klockan 19 (ca) Efter höstmötet.

Claes-Göran Ström visar naturbilder, i första hand från Azorernas huvudö S:t Miguel.

### Adventsstämning

Onsdag 5 december kl. 18.30  
Norden i fokus, Hantverkargatan 33

Förr i tiden – när FNSiN hade en alldeles egen lokal – var det tradition att vi samlades kring lite glögg, gröt och levande ljus en kväll i advent.

Nu tar vi upp traditionen. Låt oss unna oss ett tillfälle att stanna upp en stund i vinterkvällen, att ta en paus från julförberedelser och slutspurt på jobbet. Vi ordnar lite enkel förtäring till självkostnadspris och liksom förr blir det en stunds högläsning med anknytning till jul och vinter. Birgitta Engman från Föreningen Norden berättar om seden att fira Lilla julafton. För övrigt underhåller vi oss själva och varandra, t ex med minnen från tidigare äventyr och planer för nya – med FNSiN eller på annat sätt. För att vi skall kunna beräkna behovet av gröt, glögg mm så behöver vi veta i förväg om du tänker komma. Ring senast dagen före till Anders Schaerström (08-758 30 03) eller Birgitta Traxel (08-25 03 35)

**Årets julklapp – ett medlemskap i FNSiN!**

## Kommande program

### La Palma

För bortåt två år sedan besökte en grupp från FNSiN La Palma, den nordvästligaste av Kanarieöarna – som faktiskt har nordisk anknytning, främst i form av den astronomiska forskning och särskilt solforskning som bedrivs där. En av FNSiNs medlemmar arbetar på solobservatoriet och var till ovärderlig hjälp med att planera och genomföra resan.

La Palma är en vacker ö – geologiskt och historiskt intressant – med många spännande vandringsleder. Turismen är emellertid mycket blygsam. Se inslag i NOS, framför allt nr 1/2000, 2/2000 och 1/2001.



Några medlemmar är intresserade av att göra en ny resa till denna okända kanarieö, gärna redan i vinter. Januari-februari är en lämplig tid. Då blommar mandelträden och temperaturen är behaglig. Hör av dig till mig så snart som möjligt, om du är intresserad. Jag försöker sammanföra er som är intresserade och ni får tillsammans komma fram till när ni vill resa. Tips om vad man skall göra på La Palma får ni säkert av oss som redan varit där. Anders Schærström, 08-758 30 03.  
[anders.schaerstrom@delta.telenordia.se](mailto:anders.schaerstrom@delta.telenordia.se)

## Gotska Sandön

Vi har bokat platser på Gotska Sandön pingsten 2002!  
 Snart är det vår!

### Studiecirklar i nordiska språk

Som vanligt erbjuder Vuxenskolan cirklar i nordiska språk med rabatt för FNSiN-medlemmar under hösten:

*Danska*, Tor 18.00, 15 tim, 600:-/550:-  
*Finska/nybörjare*, Mån 18.00, 24 tim, 960:-/870:-  
*Isländska/nybörjare*, Tors 18.30, 24 tim, 960:-/870:-  
*Isländska/fortsättn*, Tis 18.30, 24 tim, 960:-/870:-  
*Nordsamiska/nybörjare*, Mån 18.00, 24 tim, 960:-/870:-

**För mera information och anmälan, ring Vuxenskolan 08-654 51 15. Även 08-652 77 66.**

## Från vänföreningar och andra närstående

Förbundet för Ekoparken Stockholm den 14 maj 2001  
 Haga-Brunnsvikens Vänner  
 Kommittén för Gustavianska Parken

Borgarrådet Alf T. Samuelsson  
 Roteln för integration, miljö och idrott  
 Stockholms Stadshus  
 105 35 Stockholm

Bäste Alf T. Samuelsson

*Ang. Norrtullstomten och allmänhetens möjligheter till att nyttja Nationalstadsparken för motion*

### Allmän bakgrund

Det övergripande syftet med Nationalstadsparken är att "förstärka områdets natur-, kultur- och rekreationsvärden och att värna den biologiska mångfalden".

Ur perspektiven folkhälsa, välbefinnande och hållbar utveckling är det angeläget att på olika sätt stimulera befolkningen till en högre grad av fysisk aktivitet och att detta kan tillgodoses på ett sätt som skapar så liten belastning på miljön som möjligt. Stockholm har som få storstäder i världen unika förutsättningar i detta

avseende genom de s.k. gröna kilarna, däribland Nationalstadsparken Ekoparken. För att stimulera nyttjandet av dessa naturresurser är det viktigt att de på olika sätt görs tillgängliga.

För en stor del av befolkningen är fysisk motion genom t.ex. jogging eller stavgång attraktiv. För skolorna är orienteringsundervisningen ett mycket viktigt inslag för att eleverna i vuxenlivet ska ha reella möjligheter till ett rikt friluftsliv och naturmöten. Att nyttja Nationalstadsparken i detta avseende är emellertid svårt både för allmänheten liksom för skolorna då det endast finns någon enstaka möjlighet till omklädning i eller intill parken. Mot denna bakgrund vill vi påpeka det angelägna i att bl.a. Fiskartorpet på Norra Djurgården får en framtid som kan bidra till allmänhetens möjligheter till att nyttja den delen av parken för motion.

#### Norrullstomten

En plats som skulle kunna få en mycket viktig funktion i detta sammanhang av friskvård är Norrtullstomten. Platsen är lätt att nå med kollektivtrafik och många människor passerar den naturligt vid sina arbetsresor. Stora intilliggande institutioner (Karolinska sjukhuset, Karolinska institutet, delar av Stockholms Universitet och KTH) samt närliggande gästforskarbostäder är underförsörjda med anläggningar för motion och fysisk aktivitet. Detsamma gäller Norrmalm och Vasastan.

Vi menar därför att Norrtullstomten bör omgestaltas och få en dominerande grön karaktär samt att någon - några småskaliga byggnader och anläggningar för motion och fysisk aktivitet skulle vara av stort värde. Exempel på medborgarplanering som rör Norrtullstomten bifogas för er kännedom (bil. 1).

På Norrtullstomten låg tidigare en del av Stockholmsåsen (se karta, bil. 2). Den gav en intimitet och grön inramning till Stallmästareviken, Haga och Bellevue. Senare kom den att nyttjas som grustag. På flera ställen har ingrepp i Stockholmsåsen följts av värdefulla insatser för att läka sårerna och restaurera landskapet. Vi menar att staden, i linje med detta, bör överväga att höja marknivån på Norrtullstomten såsom en åtgärd med stöd i platsens historia. Detta skulle också leda till att man skulle kunna erhålla visuell kontakt med det intilliggande parklandskapet och förhöja platsens roll som attraktiv del av parklandskapet.

Behovet av en lättillgänglig gång- och cykelförbindelse mellan Vasastaden och Norrtullstomten har uttalats av Norrmalms stadsdelsnämnd och vi vill här betona vikten av det.

Vi vill även framföra tanken att flytta bollplanen i Bellevueparken till Norrtullstomten. Det vore även en fördel om tennisplanerna vid Stallmästareviken kan flyttas dit.

En motionsgård placerad vid Norrtull skulle även kunna få en värdefull funktion som något av en port och "visitors center" för Nationalstadsparken med bl.a. presentation av dess unika natur- och kulturlandskap.

#### Hemställen

Vi hemställer därför att staden låter utreda en omgestaltning och ett nyttjande av Norrtullstomten i linje med vad som framförts ovan. Vi vill därvid nämna att vi gärna deltar i en sådan utredning.

Stockholm som ovan

Förbundet för Ekoparken Haga-Brunnsvikens Vänner Kommittén för Gustavianska Parken

Richard Murray  
ordf.

Lars Sundström  
ordf.

Eva Nordenson  
ordf.

gm

Peter Schantz

Idung. 10, 113 45 Sthlm  
tel 402 22 98  
e-postadress:  
[peter.schantz@ihs.se](mailto:peter.schantz@ihs.se)

## Höga kusten, maj 2001 - Personliga intryck

*Sara Mariasdotter*



*Utsikt Höga kusten. Foto: Sara Mariasdotter*

### Höga kusten

Likt blodiglar  
suger sig gårdarna fast  
i strandkanten-

Bergskedjorna  
sträcker sig  
längs stränderna  
som nymornade kattor.  
Lojt lapande vatten  
ur vaggande vågor.

Gråa lador  
med slitna byxbakar  
åker rutschkana  
på blommande vårängar

### Klapperstensfältet

Jag fann min sten  
mitt i djävulsåkern  
- av alla ställen!  
Infattad av andra stenar,  
täckt med olika färgstarka  
lavar,  
låg den i en istidsskörd  
av rasslande knotor  
likt en karta  
från en fjärran urtid  
till en nära framtid.

### Strandklippor

Hej, gamla klippor!  
Jag vill lyssna på allt  
ni har att berätta..  
Nedtryckta av isen  
under miljoner år,  
omformade av vågorna,  
under tusentals år.  
Igår piskade av regnen,  
idag uppvärmda av solen  
- vad har ni att säga?

Stumma ligger ni där,  
men fulla av  
sammanpressad kraft.  
Långsamt och envetet  
reser ni er  
och tar tillbaka landet  
likt de strejkande vid Lunde!

## Skog på isländsk öken

*Ann-Kristin Wentzel*

En gång grönskade marken där stora ökenlika områden breder ut sig. Omvandlingen är ett resultat av erosionen – Islands största miljöproblem. Genom att plantera skog försöker man stoppa denna jordflykt.

Glaciärklädda berg tornar upp sig långt borta i fjärran. Vi befinner oss på södra Island, ett hundratal kilometer nordost om Reykjavik.

– Här låg tidigare rika slättermarker, berättar Sigvaldi Ásgeirsson som är hemma från trakten. Bara för några generationer sedan var marken fortfarande bördig här på höglandet. Han pekar ut enstaka rester av den tjocka grässvål som en gång täckte marken.

### Skogen försvann

Landskapet stämmer väl med de bilder av Island som vi känner till från turistreklamen. Men när de första invandrarna slog sig ner på ön möttes de av grönskande hedar, ängsmark och lummig björkskog. Växtligheten täckte allt utom de högst belägna fjällvidderna, glaciärerna och de yngsta lavafälten. Skog brändes ner för att bereda betesmark åt djuren. Man avverkade träd för att få virke och bränsle. Dessutom gick mängder av björkved åt för att framställa träkol som var en livsviktig vara. Järnet i de tidiga islänningarnas liar var dåligt. Eggen blev fort oskarp och för att få den vass måste järnet hettas upp i glödande kol och hamras ut. Utan kol klarade bönderna inte höskörden, och utan hö kunde boskapen inte hållas vid liv över vintern.

Befolkningen växte snabbt och på 1100-talet, tvåhundra år efter den första invandringen, fanns det över 100 000 människor på ön. Redan då hade en stor del av skogen försvunnit och därmed hade en nedbrytande kedjereaktion startat.

### Värst vid sekelskiftet

I slutet på 1800-talet och i början på 1900-talet hade erosionen antagit katastrofala dimensioner. Skogen var nu så gott som försvunnen. Marken var öppen för påverkan från väder och vind. Områden som hade använts som kreatursbete och hövall var så hårt utnyttjade att växttäcket på många håll hade slitits bort som på Haukadalsheði. Sand från förstörda områden yrde iväg och förstörde marker som fortfarande var produktiva.

När skogen var slut fick risbuskar duga som bränsle. Men med riset försvann ännu ett av markens skydd. Och när riset tog slut eldades spisen med torkad kogödsel. Vallen fick klara sig utan denna näring och höskördarna blev allt sämre. Människorna led nöd, övergav sina gårdar. Många emigrerade västerut över havet. Av det ursprungliga vegetationstäcket återstår i dag endast hälften. Den lilla skogsrest som finns kvar täcker 1 procent av Islands yta.

Vi kör vidare på den knaggliga vägen in i ett allt ödsligare landskap. Vinden har samlat sand i stora dyner. Här har det isländska erosionsinstitutet försök på gång. De har sått strandråg för att hejda sandflykten. Det ståliga gräset är frodigt och rötterna klarar att hålla sanden på plats. Litet längre fram kör vi över områden där man prövar andra gräsarter med sämre resultat.

–Här uppe måste man både så och gödsla från luften, förklarar Sigvaldi. Det är svårt för flygarna att få frön och gödsel att hamna på samma ställe, eftersom vinden för det mesta är så hård, och därför växer det så dåligt.

### Den omstridda lupinen

Kvällsolens sneda strålar lyser upp de brungrå bergssidorna i fjärran. Stora smaragdgröna fläckar bryter av mot de murriga färgerna. Vad vi ser är kraftiga bestånd av Islands mest kontroversiella

invandrare, den blå lupinen från Alaska. På platser där nästan inga andra växter klarar sig har denna livskraftiga art slagit rot och brett ut sig.

För en växt som lupinen är den kala marken en idealisk miljö. En av förklaringarna bakom framgången är att lupinen är en ärtväxt som hyser kvävefixerande bakterier i rötterna. I motsats till gräset behöver den inte gödulas för att klara sig.

När lupinen väl fått fäste sprider den sig snabbt. Alltför snabbt, hävdar dess motståndare. De vill inte ha detta främmande inslag i den karga isländska naturen. Men lupinen är också ett ovärderligt hjälpmedel för dem som kämpar mot erosionen. Där marken tidigare varit helt steril skapar den på några år en bördig jordmån. På så sätt bereder den marken för andra organismer.

– Se på alla spovar som flyger här uppe, säger Sigvardi. Egentligen hör de hemma på sankmarken nere på slätten, men numera håller de gärna till på höglandet om det finns lupiner. Bland rötterna hittar fåglarna mask och de täta bestånden ger ungarna skydd mot rovfågel och fjällräv.



*Blåa lupiner på Island. Foto: Erik Elvers*

## Björken och örterna

Sigvaldi arbetar på den isländska skogsforsöksstationen strax utanför Reykjavik. Vi har fått följa med honom till Haukardalsheiði där han ska stanna några dagar för att se till skogsplanteringarna i området. Vi stannar vid en björkplantering. På den steniga marken kämpar små halvmeter höga plantor att överleva. Några är så små att de är svåra att upptäcka, andra har gett upp bara riset är kvar. Sigvaldi är trots allt hoppfull för han vet att på Island tar det lång tid för plantorna att komma igång.

För björkarna är tjälen det största problemet. Eftersom marken är kal blåser snön i väg istället för att ligga kvar och skydda mot kylan. Kölden blir sällan riktigt hård, men flera gånger varje vinter fryser och tinar jorden. Varje gång rör tjälen om i den steniga marken så att de klena rötterna skadas.

Enstaka örter spirar mellan björkplantorna. Det betyder att de små björkarna redan har förbättrat klimatet närmast marken. Till Sigvaldis glädje upptäcker vi både gulvial, humleblomster och smörblommor. Gulvialen är särskilt välkommen eftersom den likt alla andra ärtväxter berikar marken med kväve. Humleblomstret tyder på att marken lämpar sig för gran.

– När björken har vuxit upp någon meter kan det vara dags att sätta ut granplantor. I skydd av björken har också granen en chans att klara sig här.

## Skogen tillbaka

Sigvaldi visar oss en sluttning där han har planterat lärkträd. Plantorna sattes i marken för femton år sedan och är nu ett par meter höga. På marken har det hunnit bildas ett mjukt täcke av mossor. Ett imponerande resultat jämfört med de klena björkarna.

– Det var många som tvivlade på att jag skulle lyckas. Men det har gått över förväntan. Jag ville pröva om lärken kan överleva på så här utsatta lägen.

Lärken är ett märkligt träd som tycks klara sig på de kargaste marker. Det hör hemma i Ryssland och Sibirien. Numera är det ett av de mest planterade trädslagen på Island.

När islänningarna nu försöker återbeskoga sitt land för att få bukt med erosionen nöjer de sig inte med de inhemska trädslagen, dvs björk, sälg, rönn och asp. Contortatall och sitkagran från Amerika är andra trädslag som tycks trivas.

Att plantera skog har blivit en folkrörelse. Men det tog lång tid att övertyga islänningarna om att skog faktiskt kan växa på ön. Och dessutom finns det många islänningar som inte vill ha någon skog. De anser att naturens skönhet på denna ö ligger i de fria öppna vidderna.

## Blomsterängen

När vi kommer ner från heden är det sent på kvällen, men solen är fortfarande uppe. Innan vi säger adjö visar oss Sigvaldi en prunkande blomsteräng. Här växer humleblomster, gulmåra, skogsnäva, fläckigt nyckelblomster, låsbräken och andra örter. I utkanten av ängen står en och annan lupin.

– För många år sedan sådde jag lupiner här. Då var marken nästan bar. Lupinerna tog sig bra, men snart hittade andra växter hit och nu får lupinen lov att ge sig.

Den här ängen borde alla se som fruktat att lupinen en dag tar över hela Island. Ängen visar också att islänningarna har goda möjligheter att stoppa erosionen och få tillbaka grönskan på sin ö.

---

Ann-Kristin Wentzel är redaktör på tidskriften *Forskning & Framsteg*. Svensk-isländska samarbetsfonden möjliggjorde hennes Islandsresa genom ett stipendium för att studera beskogning och erosion. Artikeln har tidigare varit publicerad i *Naturvetaren* och återges här med författarinnans tillåtelse.

## Isländska handskrifter på nätet

De äldsta handskrifterna på isländska började nedtecknas i början av 1100-talet. En del lagar skrevs ner under vintern 1117-18, och från omkring 1150 finns den så kallade första grammatiska avhandlingen som bekräftar att det blivit ganska vanligt att man kunde läsa och skriva på Island. Under 1100- och 1200-talen kommer så den litterära explosionen med t ex ättesagorna. Det finns bevarat ca 700 kalvskinnsskrifter från tiden före 1550, t ex 21 exemplar av Njals saga och 13 av Egil Skallagrimssons saga. Åtskilligt mera har dock funnits men försvunnit eller förstörts under århundradenas gång, när det blev ont om läder användes handskrifterna t ex till skor. En (osäker) uppskattning är att det nu återstår mindre än tiondel av vad som en gång funnits.

En förutsättning för handskrifternas tillkomst var, förutom det grundläggande att det fanns en litteratur att skriva ned, rent praktisk - inriktningen av fristatstidens lantbruk var att man inte odlade säd i större utsträckning men hade gott om kor, därigenom fylldes inte höstarna av ett tidsödande tröskningsarbete och det fanns ett överskott på hudar. Och detta överskott behövdes, t ex har den berömda Flateyjarbók, Flatöboken, med sina uppemot 400 foliosidor tarvat ca 100 kalvars skinn.

Handskrifterna fördes ju till Köpenhamn i början av 1700-talet, under Islands nedgångsperiod, genom historikern Árni Magnússons försorg varigenom delar av denna kulturskatt räddades till eftervärlden. När Island återfick sin självständighet 1944 kom snart handskrifternas öde i brännpunkten, skulle de förbli i Köpenhamn eller återföras till hemlandet? Under några årtionden var de faktiska möjligheterna att ha dem tillgängliga för forskningen större i Danmark än på Island men världen krympte och Island betraktades inte längre som ett utskär nordligast i havet. Den 21 april 1971 inföll så den stora dagen då Flatöboken, Sámunds Edda och Möðruvallaboken med bl a Njals saga och Egilssagan kom hem till Island. Skolor, kontor och affärer höll stängt, ca 15000 personer hade samlats i Reykjavíks hamn när handskrifterna fördes i land från det danska örlogsfartyget Vædderen och tidningen Morgunblaðið utkom med en 16-sidig bilaga. På Árnastofnun vid Islands Universitet finns nu en god samling handskrifter.

Och alltmer krymper världen – nu kan många handskrifter också ses på Internet (prova t ex <http://modsognir.bok.hi.is/saganet/?Mlval=/ManuscriptSagasB&STitle=Völuspá&language=English>.  
Texter kan också hittas via Raqoon, se t ex [www.raqoon.is/voluspa](http://www.raqoon.is/voluspa).

Det skulle de män som satt böjda över kalvskinnen för 800 år sedan ha vetat, att resultatet av deras plitande med gåspennorna med tiden skulle kunna ses inte bara på någon stormansgård utan bokstavligen runt hela jorden. Gå in på hemsidorna och ägna skrivarna en tacksam tanke!

*Erik Elvers*

### Lästips:

Sigurður Nordal: *Tid och kalvskinn* (Scripta Islandica, 1954)

Peter Hallberg: *Den isländska sagan* (1956)

*Baksidan: Slätterdalsskrevan, Höga kusten. Foto: Sara Mariasdotter*

