

NOS

Medlemsorgan för Föreningen Natur och Samhälle i Norden. Utkommer 4 ggr/år. Nr 3/2001



Small rectangular box containing faint, illegible text, likely a library or archival stamp.

Programförklaring

Föreningen Natur och Samhälle i Norden (FNSiN) är en partipolitiskt obunden, ideell förening. Föreningen vill samla intresserade av miljöfrågor och levnadsvillkor till ett allsidigt studium av natur och samhälle. Att upptäcka tillsammans är vår grundidé. I FNSiN möts människor med allehanda intressen.

Vi arrangerar EXKURSIONER till intressanta områden. Minst en gång om året gör vi en resa till Gotska Sandön Vi har också besökt Bornholm, Åland, svenska och norska fjälltrakter samt svenska skärgårdar. Vi har paddlat kanot i Bergslagen, Sörmland och Uppland, där vi har kunnat studera fauna, flora, arkeologi och kulturhistoria. Vi har skådat fåglar i Halland och cyklat i Skåne. Vi har plockat svamp i skogarna kring Stockholm, tranbär på hälsingemyrar och havtom vid Ålands hav. På vintrama åker vi skidor och skridskor tillsammans.

Vi arrangerar EXPEDITIONER till områden nära och fjärran. Lofoten, Färöarna, Island, Spetsbergen, Grönland, Hebriderna, Estland samt Newfoundland och Labrador är några av de områden som vi har besökt. Varje resa förbereds genom studiecirklar och redovisas i artikel- eller bokform.

Vi arrangerar STUDIECIRKLAR. Några ämnen har varit skärgården, energi, fjällkunskap, ortnamn, foto, modern isländska, danska, geologi och meteorologi. Föreningen har samarbetsavtal med Studieförbundet Vuxenskolan. Dessutom gör vi intressanta STUDIEBESÖK. Genom åren har vi i ex besökt en rovfågelsrehabilitering, ett sötvattenslaboratorium, Rymdholaget och Riksmuseets verkstäder.

Vi arrangerar FÖREDRAG i aktuella eller historiska ämnen. Aktuella teman kan vara ekologisk lushållning, regnskogarna och miljöjournalistik. Historiska ämnen har bl a berört Vendeltiden, Kristian II och kvinnorna kring honom, häxprocesserna och ekologiska insikter i Eddan. Ofta berättar långväga resenärer till egna bilder om sina upplevelser runtom i världen.

Vi agerar MILJÖPOLITISKT och deltar i vården av KULTURARVET. Nedre Dalälven, Tyresta-Åva och Järvafältet är några av de områden som vi har engagerat oss för. FNSiN tillhör Förbundet för Ekoparken. Vi har genom avtal med Runverket åtagit oss fadderskap för en runsten som vi vårdar.

Vi samarbetar också med Föreningen Norden i ämnen som direkt rör Norden.

Som du ser har FNSiN en mångsidig karaktär där ditt speciella intresse blir tillgodosett och där du genom din medverkan kan berika föreningen. Dessutom glömmmer vi inte bort att ha trevligt. Som medlem är du välkommen att delta i dessa arrangemang. Resor och utflykter genomförs till låga självkostnadspriser.

Som medlem får du dessutom medlemstidskriften NOS, med kvartalsprogram och intressanta artiklar.

FNSiN

Föreningen
Natur och Samhälle i Norden

Föreningens adress:

Box 49015, 100 28 Stockholm

E-post: fnsin@algonet.se

Hemsida: <http://www.algonet.se/~fnsin>

Postgiro:

50 31 97 - 6 Huvudkonto

67 01 50 - 2 Medlemsavgifter

60 80 83 - 2 Beställning av skrifter

Ansvarig utgivare:

Anders Schierström

Kometvägen 49, 183 48 Täby

08-758 30 03(b), 08-613 48 74(a)

Nästa NOS: September 2001

Material till NOS skickas till:

PeO Sundqvist,

Grubbens gata 9, 112 32 Stockholm

08-653 71 92 (b)

FNSiN Funktionärer 2001

Styrelse:

Ordförande

Anders Schierström

Kometvägen 49

183 48 Täby

08-758 30 03 (b), 08-613 48 74 (a)

Vice ordf

Pia Eriksson

Vipphavrevägen 12

178 35 Ekerö

08-560 330 27 (b), 08-705 77 26 (a)

Sekreterare

PeO Sundqvist

Grubbens gata 9

112 32 Stockholm

08-653 71 92 (b)

Kassör

Erik Elvers

Illerstigen 28

170 71 Solna

08-85 84 88 (b), 08-788 29 98 (a)

Övriga ledamöter:

Ola Eriksson

Vipphavrevägen 12

178 35 Ekerö

08-560 330 27 (b),

Claes Göran Ström

Fatburs kvarngata 14, 2 tr

118 64 Stockholm

08-19 12 52 (b)

Birgitta Traxel

Vesslevägen 40 nb

167 61 Bromma

08-25 03 35 (b)

Kaj Valtersson

Gränsholmsbacken 5

127 42 Skärholmen

08-710 18 92 (b), 08-16 23 91 (a)

Bo Zachrisson

Birkagatan 2

113 36 Stockholm

08-31 02 33 (b),

Programkommitté:

Björn Eriksson

Mellingebacken 6

163 67 Spånga

08-795 64 89 (b), 08-764 99 31a)

Claes Göran Ström

(Se ovan)

Kaj Valtersson

(Se ovan)

Kontaktpersoner:

FNSiN- Höga kusten

Lena Hernansson

Svanö 35

872 93 Lunde

0612-303 50 (b)

FNSiN-Uppland

Sven A Nyberg

Valthornsvägen 31

752 50 Uppsala

018-40 47 70 (b)

FNSiN-Värmland

Lena Sewall

Älvroskatan 4

654 61 Karlstad

054-18 68 75 (b)

FNSiN-Östergötland

Håkan Bley

Sköldvägen 18

616 33 Åby

011-631 69 (b), 011-19 11 25 (a)

Medlemsavgiften 2001:

Fullbetalande medlem 110 kronor

Ny d:o efter 1/7 55 kronor

Familjemedlem 25 kronor

Betala till postgiro 67 01 50-2 !!

Pingsten 2001

Ännu en gång är jag på Gotska sandön, tack vare FNSiN. För en vecka sedan fick jag lära känna ett världsarv, nämligen Höga kusten. Återigen tack vare FNSiN.

Varje gång jag packar för att åka till Sandön undrar jag varför jag utsätter mig för detta stökande och släpande. Men när jag väl är där inser jag på nytt vad det är som drar mig tillbaka gång på gång. Man kan tala om närheten till naturen, men kanske är det minst lika viktigt att man kommer närmare sig själv (eller rentav den man skulle vilja vara), när man får avstånd till vardagen och skalar bort sin yrkesroll. Piet Hein skrev i en *gruk* att man inte skall äga mer på vägen än vandraren själv kan ha med - äger man för många ting så är det prylarna som äger människan. Till Sandön och på andra expeditioner måste man begränsa sig till det nödvändigaste, låt vara att det är mycket nog när man skall bära det.

Nåja, detta är inte en plädering för något asketiskt leverne - många ting bär på värden som inte är ekonomiska utan snarare immateriella och omätbara - men däremot gärna lite mera reflektion. Våra identiteter knyts till det vi gör för att förtjäna vårt uppehälle, trots att vi nog ofta skulle vilja säga att det är i något annat sammanhang som vi är oss själva. När man träffar obekanta så kommer förr eller senare frågan: - Vad jobbar du med? (Men inte: Vem är du?) Vi får våra identiteter som IT-konsulter, börsmäklare, ingenjörer, controllers och annat som samhället värdesätter (och visst får man lov att gilla sitt jobb) - men sällan som jazzdiggare, fotbollsentusiaster eller naturmänniskor. Jag har träffat en lokförare och en försäkringstjänsteman som också varit bergsbestigare, sekreterare som är konstkännare, jurister som också är ornitologer, osv. Men i föreningslivet och på exkursioner kan man däremot få vara den man är, tillsammans med likasinnade.

När du läser vidare - ifall du nu inte omedelbart har kastat dig över substansen och struntat i mina funderingar - så kommer du att finna ett mycket innehållsrikt program. Förutom våra egna programpunkter så har vi en rad tips om andra begivenheter som medlemmar lämnat in och som kan göra sommaren rikare. Jag skulle vilja framföra ett stort tack till alla som bidragit till innehållet i det här numret av *NOS* och sommarkvartalets program, antingen de är nämnda med namn eller inte.

Glad sommar!

Anders Schærström

Hur gick det?

Efter ett förhållandevis välbesökt vårmöte lyssnade 12 deltagare på Henrik Waldenströms engagerade föredrag om Ekoparken med nordiska och vidare europeiska utblickar. Kan någon vara oberörd av Ekoparkens värden efteråt?

Tolv personer gick 1 april i vackert vårväder från Danvikstull utmed Hammarby Sjö och Årstaviken till Hornstull. Vid Skanstull siktades årets första tussilago (ett par minuter innan någon icke FNSiN-medlem plockade den).

På långfredagen gick 47 personer och en hund under Mats Gullbergs kunniga och trivsamma ledning genom Ekoparken från Ulriksdal till Stallmästargården. (Ca 11 deltagare kan betraktas som FNSiN-medlemmar.) Kulturhistoriska anhalter var bl a Lings grav och de sorgliga res-

terna av det stall som Gustaf III lät påbörja (Anckarström kom emellan). Vinden bet och rester av nattens snöfall dröjde sig kvar, men vårsolen strålade (mestadels), fåglarna sjöng och träden knoppades.

Trots det ganska kyliga aprilvädret - ca 2 grader - gick 6 personer den hävdenliga kvällsvandringen genom Bergshamra till naturvårdsområdet på Ulriksdalsåsen och slottsparken. Ett rådjur siktades vid Tivolikullarna vid Brunnsviken liksom en del huttrande vårblommor.

Claes-Göran Ström ledde en grupp på en fin vandring i Nackareservatet en solig majlördag. Årets första nyckelpigor, en häger och en möjlig fladdermus iaktogs.

Selaön - Nordens största insjöö på drygt 90 km² - besöktes av en grupp på 15 personer som besåg en del av de många runstenarna, bl a Mervallastenen med dess vackra instrumentala dativ. Dessutom fick vi uppleva en otrolig mängd backsippor i blom på Åsagravfältet. Ormvråk, nötskrika och gröngöling iaktogs också.

En liten men intresserad skara fick en god redogörelse för läget i fråga om klimatförändringar globalt och i Norden genom Marianne Lillieskölds föredrag 21 maj. Intressanta perspektiv på effekterna på natur och samhälle.

Sju medlemmar utforskade naturen och kulturen vid Höga kusten under himmelfärdshelgen. Utförligare rapport kan komma framöver i NOS.

Pingstresan till Gotska sandön samlade 20 deltagare som fick uppleva öns skönhet i försommartid. Av dessa fullföljde 12 den stora vandringen runt ön. Botaniskt anmärkningsvärt var blommande blåsippor och vitsippor strax intill nästan utslagna svärdssysslor. Majvivorna fyllde Dynkärret och vi fick, tack vare Ulla Munkhammar och Göran Olofsson, se Sandöns enda mosse. På hemvägen eskorterades båten av en tordmule.

Nytt och notiser

Trafik och miljö i Ekoparken

Förbundet för Ekoparken, FFE, och Haga Brunnsvikens Vänner anordnade 16 maj en gemensam föreningskonferens under temat *Vad är möjligt för att lindra trafikens störningar i Ekoparken?*

Konferensen, som bevistades av ca 30 representanter från olika medlemsföreningar, öppnades av FFE:s ordförande Richard Murray varefter föredrag / presentationer hölls av inbjudna talare.

Den förste av dessa var holländaren Hein van Bohemen vars föredrag hade titeln *Ecological engineering and landscape mosaic* och där han pekade på vikten av t ex "ekodukter", tunnlar och breda vägrenar för att underlätta djurens rörlighet. Många intressanta uppgifter lämnades, t ex hur man mätt djurtätheten i olika områden och sett en klar minskning med ökande buller. Bland annat nämndes också att ca 400 grävlingar (20% av den holländska stammen) årligen dödas i trafiken liksom 1-2 milj fåglar. Ekodukterna, alltså bevuxna broar över trafikleder, borde vara minst 15 meter breda och gärna med olika slags vegetation för att locka flera arter. (En ekodukt finns över E4:an strax norr om Järva Krog i Solna). I städer kan hus med grästak fungera som länkar mellan parker t ex för insekter som enbart kan flyga korta sträckor. Som ett slags

rangordning förordade föredragshållaren att man skulle undvika / minska / kompensera skador.

Härefter orienterade Åke Svensson från Vägverket om läget i fråga om Norra Länken. Beträffande dess sträckning vid Bellevue vid Roslagstull finns funderingar på en tunnel med ny och oprövad teknik (konsulter har hävdats att den fungerar, föredragshållaren kände ej till var den prövats). Inlägg från publiken jämförde med Hallandsåsen och betecknade Norra Länken som en murbräcka för Österleden. Vidare berörde föredragshållaren Bergshamraleden och E4:an mellan Ulriksdal och Kista.

Allan Hedwall, trafikplanerare i Solna Stad, redovisade sedan trafiksituationen i Solna och nämnde bl a att E4 mellan Ulriksdal och Frösunda - intill norra delen av Hagaparken - passerar av ca 130 tusen fordon/dag, en ökning med 50% på knappt 10 år. En del av ökningen är överflyttning av trafik som tidigare gick på Roslagsvägen men som i stället valde E4 när den planskilda korsningen vid Haga Norra öppnades. Från vägen kommer buller (ljudnivå > 55 dB(A)), i en stor del av Nationalstadsparken.

Slutligen orienterade Erika Eklund från Banverket kort om planprocessen vid järnvägsbyggen. En viss diskussion utspann sig om banan mellan Frihamnen och Norra Station, tänkbar som förlängning av Snabbspårvägen (som f n går mellan Gullmarsplan och Alvik men som planeras förlängas till i första hand Sundbyberg och Solna) vid bostadsbebyggelse i Frihamnen.

Sammanfattningsvis gav mötet mycken intressant, men också oroande, information om trafikplanerna i och kring Ekoparken.

Erik Elvers

Program sommaren 2001

Orkidéer i skärgården

Söndagen den 17 juni

Båtutflykt med orkidéskådning då floran är som bäst kring Runmarö. Det finns en stor mångfald av vilda växter bl a ett 20-tal orkidéer som Guckusko och intressanta vulkaniska veckningar i urberget, ca 2 miljarder år gamla. Det är en ca 2 timmars vandring och möjligheter till sol och bad.

Ta buss 433-434 från Slussen till Stavsnäs. Kaj Valtersson möter med båt i Stavsnäs vinterhamn kl 09.00. Det finns viss möjlighet att komma redan på lördagen och övernatta. Max 14 deltagare.

Kostnad ca 60 kr för bensin och passbåt.

Föranmälan senast den 16 juni till Kaj Valtersson 08-16 23 91 (a), 08-710 18 92 (b), 08-571 52 222 (Runmarö)

Cykla i Danmark

Första veckan i juli. Sannolik avfärd lördagen den 30 juni.

Danmark erbjuder många underbara möjligheter att ta sig fram med cykel, detta förnämliga fort-skaffningsmedel. Planeringen pågår när detta skrives i mitten av maj. Det lutar åt att vi kommer att resa över från Varberg till Grenå och via Århus ta oss bort till Jyllands västkust och ägna oss åt upptäcksfärder bland klitter, strandskogar ("plantager") och strandsjöar, med sandstränderna inom bekvämt räckhåll.

Hör av dig så snart som möjligt. Anders Schærström 08-758 30 03 (tfn & fax, b) 08-613 48 74 (tfn, a) E-post:

anders.schaerstrom@delta.telenordia.se

Båttutflykter under juli - aug.

Kaj har lovat ordna sedvanliga båtturer runt Runmarö. Ideer till färdmål är Stora Brand, Bullerö, Hallskär, Horsten. Deltagarna delar på bensinkostnaden.

En annan ide är kvällstur Strömkajen - Vaxholm och åter (Vaxholmsbolaget).

Intresserade kan anmäla sig till Kaj Valtersson, 08-16 23 91 (a), 08-710 18 92 (b), 08-571 522 22 (Runmarö).

Utflykt till Harö

Lördag den 7 juli.

Harö by har en tät och delvis ålderdomlig och kulturhistoriskt i detalj mycket välbevarad bebyggelse, bestående av såväl äldre timrade böningshus som villalikhande byggnader från slutet av 1800-talet och början av 1900-talet. Harö by är ett tydligt exempel på hur skärgårdsbyarna ofta tvingades till att flytta till nya bebyggelselägen som en följd av landhöjningen. Sammantaget med resterna av ett äldre kulturlandskap och ett av skärgårdens mest utsökta hamnlägen är

Harö en av de kulturhistoriskt mest intressanta öarna och byarna i hela Stockholms skärgård.

Anmälan till Kaj, senast dagen innan. 08-16 23 91 (a), 08-710 18 92 (b), 08-571 52 222 (Runmarö)

Vandring i jämtlandsfjällen

4 - 11 aug.

Vi bor på pensionat i Enafors. Mats Gullberg leder dagsvandringar, 15 - 20 km. Kostnad c:a 2000:- + tågresor. Anmälan och mer information: Mats Gullberg, 08-668 60 87.

Sommar på Gotska Sandön

Fredag 10 - söndag 12 augusti

Gotska Sandön i högsommartid - det betyder sol- och badsemester utan trängsel. Ca tre mil sandstrand som högst ett hundratal personer skall dela på! Och det betyder naturligtvis samma möjligheter till spännande upptäcktsfärder i naturen och historien som under våra traditionsenliga pingstresor, men nu med extra spänning för den som vill få syn på någon av de sällsynta fjärils- eller skalbaggsarter som ön är hemvist för. Det ryktas också att man kan finna bär och svamp i skogarna!

Avresa från Nynäshamn (Fiskebryggan) fredagen den 10 augusti, kl. 08.45. Återresa från ön söndagen den 12 augusti, kl 17.00. Överresan tar drygt tre timmar. (Tiderna är preliminära och kan justeras med hänsyn till väderförhållandena.) Båten går endast onsdagar, fredagar och söndagar. *Den som vill kan i mån av plats välja att förlänga vistelsen genom att resa till ön ett par dagar tidigare eller hem ett par dagar senare. Hör av dig snarast i så fall!*

Priser

	<i>Inkvartering Avresa fredag</i>	<i>Avresa lördag</i>
<i>Stuga (tvåbäddsrum)</i>	1500	1290
<i>Stuga (fyrbäddsrum)</i>	1310	1160
<i>Hydda</i>	1200	1090
<i>Tält</i>	980	940

Barn under 7 år utan egen bädd gratis.

Barn 7-12 år 25 % rabatt.

Upplysningar: Erik Elvers 08-85 84 88 (b). E-post: erik.elvers@solna.mail.telia.com och Anders Schærström tfn 08-758 30 03 (b). E-post: anders.schaerstrom@delta.telenordia.se.

I skrivande stund är det inte säkert att färdledning kan utlovas som under pingstresan.

Anmälan senast 29 juni till Erik Elvers eller Anders Schærström.

Utflykt till Fjäderholmarna

Söndag 19 aug.

Vi träffas kl 10:50 vid färjan vid Slussen. På Fjäderholmarna ser vi utställningar, konsthanterverk och akvariet. Pris för fjäderholmsspasset: 70 kr t. o. r.

Föränmälan senast lördag 18 aug. till Claes Göran Ström, tel. 19 12 52.

Cykling Märsta - Sigtuna - Håtuna - Kungsängen

Lördag 25 augusti kl 10.52.

Start vid Märsta p-tågstrn kl 10.52 (från Sth Södra 10.10, Karlberg 10.20 enl i maj gällande tidtabell; cykel får ej tas med från Sth C). Vi cyklar till Sigtuna och ser på någon runsten och Stora gatan med oförändrad sträckning sedan 1000 år, fortsätter västerut till Håtuna och Kungsängen. Väsentligen på cykelvägar eller mindre trafikerade bilvägar, totalt ca 50 km i lugn takt. Medtag matsäck. Den som vill kan cykla vidare från Kungsängen mot Järfälla - Sundbyberg - ... Föränmälan till Erik Elvers, tfn 08-858488 (b) senast torsdag 23 augusti..

Kräftskivan på Runmarö

infaller i år helgen 1 - 2 sept.

Även om kräftan numera är "lovlig" när som helst tycker vi i FNISIN att den här tiden är den rätta kräfttiden. Som traditionen bjuder har vi därför knytkalas hos Kaj Valtersson på Runmarö. Man åker buss 433/434 från Slussen och sedan båt från Stavsnäs, hela resa tar drygt en timme. Övernattning är nödvändig. I stugen kan ett tiotal få plats i bäddar. Blir vi fler få vi ta golv och medhavda tält till hjälp. Det finns tillfällen till uteliv - vandring, fiske, bad - om man

kommer tidigare på lördagen. På söndagen blir det en båttur i skärgården eller promenad på Runmarö.

Kontakta Kaj Valtersson senast fredagen den 24 augusti så att anskaffningen av kräftor kan planeras.

Tfn 08-531 815 87 eller 710 18 92(b), 08-16 23 91 (a) eller 08-571 522 22 (Runmarö)

Vandring på södra Djurgården

Söndag 9 sept.

Vi träffas vid djurgårdsfärjan Slussen kl 10:50. På Djurgården passerar vi Ryssviken, Valdemarsudde, där vi fikar på Ektorpet. Via Rosendals trädgårdar återvänder vi till stan (T-station Karlavian)

Föränmälan senast lördag 8 sept. till Claes-göran Ström, tel. 19 12 52.

Hartsö-Enskär

Prel. lö-sö 15-16 sept.

Birgitta Traxel planerar att även i år ordna ett besök på Hartsö-Enskär och fågelstationen där. Hör med Birgitta, tel. 08-25 03 35.

Läs gärna rapporten om förra årets resa i NOS nr 4/2000.

Havtornsplockning

Lördag 22 september kl 9.

Traditionell havtornsplockning utanför Grisslehamn, samling på Bergshamra torg kl 9 för samäkning (ca 11 mil / 2 timmar) Tag med varma kläder, liten sax, burk med tättslutande lock. De syrliga gulröda bären lämpar sig väl till saft, likör, parfait, kräm - endast fantasin sätter gränserna.

Vi är ute hela dagen, tag med matsäck och om så önskas badsaker. Tillfälle att köpa rökt fisk i Grisslehamn.

Föränmälan till Erik Elvers, tfn 08-85 84 88 (b) senast torsdag 20 september

FNSiN-medlemmar gör det tillsammans!

Sommartips

Kaj Valtersson är medarrangör till följande två evenemang och bjuder in FNSiN-medlemmar:

Vårfloran i Nationalstadsparken

Tisdag 12 juni kl 18.00.

Frescatiområdet rymmer en rik flora med en blandning av inhemska och förvildade arter. Landskapet hyser öppna gräsbevuxna partier såväl som lundartade skogsbestånd i vilka jättelika ekar utgör ett iögonenfallande inslag. Arr: Stockholms universitet. Kostnad 40 kr. Kaj möter vid T-banan, Universitetet, strax före kl 18.

Strindbergsvandring på Runmarö.

Söndag 22 juli.

Arr: Värmdö kultur. Ciceron: Anita Persson, Strindbergsexpert. Exakt klockslag inte klart än, hör med Kaj. Kaj tar emot på Styrso brygga på Runmarö, dit man kan ta sig med vaxholmsbåt från antingen Stavsnäs eller Stockholm. C:a tre timmars vandring, terrängen kan bitvis vara litet besvärlig. Matsäck rekommenderas. Kostnad: troligen 40 kr. **Anmälan** till Kaj Valtersson, 08-571 52 222, 08-16 23 91, 08-710 18 92. Anmälan kan göras på telefonsvararen, om Kaj inte svarar personligen.

Slättergille

Lördag 14 juli kl 10.

Intresserade kan komma och hjälpa till med slättern på Paradiset.

Anmälan och vidare upplysningar: Mats Gullberg, 08-668 60 87.

Och från FNSiN-medlemmen Gun Hultgren i Upsala har vi fått bl a följande tips.

25-29 juli Skoklosterspelen - den historiska familjefesten

Fem innehållsrika dagar med tornerspel, gäcklare, ringränning och mycket annat. P g a oklara semesterplaner utlovas inte gemensamt besök men är du intresserad, hör gärna av dig till Erik Elvers tfn 08-858488 (b) så ser vi om vi kan besöka spelen tillsammans.

24 augusti - 1 september (dock ej måndag 27 aug) **Krönikespelet vid Upsala Domkyrka**
För ett par år sedan såg några medlemmar det imponerande spelet Ur nattomhöljda tider - re-

kommenderas varmt! Är du intresserad av att se spelet i år, hör av dig till Erik Elvers tfn 08-85 84 88 (b) så försöker vi hitta en kväll som passar.

Dessutom tipsar Gun om bl a **Gamla Upsala-spelet** (vid Upsala Högar, redan 14-17 juni) och **Linnésommar i Upsala** (många olika program-punkter som föredrag, vandringar och exkursioner från 23 maj ända in i september, se www.linne.org och hör gärna av dig till Erik Elvers 08-858488 /b/ så ser vi om vi kan ordna något gemensamt besök!)

Tre städer – tre världar:

Sommartur på Grönland

12 dagar, 30 juli – 11 augusti.

Möt karga Kangerlussuaq vid gränsen till inlandsisen. Åk vidare till vackra och spännande Ilulissat och avsluta med ett besök i det grönländska samhällets viktigaste stad – Sisimiut. Resan erbjuder ett unikt tillfälle att se det bästa av Grönland under sommaren. Enkel standard med stor frihet. Pris (dubbelrum) 14.000 kronor. Arrangör Föreningen Norden och Grönlands Rejsebureau. Kontaktperson: Johannes Märlov, 08-38 21 61, Stallgatan 9b, 194 32 Upplands Väsby och Leif Olsson, 08-717 45 13. Fisksätra Marincenter, 133 42 Saltsjöbaden. E-post: gronlandsresor@telia.com

Och i höst ...

... blir det åter spännande föredrag i samarrangemang mellan FNSiN, Studieförbundet Vuxenskolan (Kungsholmen - Norrmalm) och Norden i Fokus. Det här är klart redan. Se vidare nästa nummer av NOS.

Atlantnorden - Svalbard

Tisdag 25 september kl 18.30

Norden i Fokus, Hantverkargatan 33

Lars Berglund har arbetat både som forskare och guide på Svalbard. Han berättar om ögruppen och föreläser sina upplevelser på Svalbard med diabilder. Pris: 50:- (40:- för medl. i FNSiN och Föreningen Norden)

Nordiska spår i S:t Petersburg

Tisdag 2 oktober kl 18.30

Norden i Fokus, Hantverkargatan 33

Bengt Jangfeldt visar i sitt föredrag på hur nära kontakterna en gång var genom konkreta exempel av nordiska spår i S:t Petersburg.

S:t Petersburg var under en lång period vår närmsta storstad. De stora svenska företagen fanns representerade. Ericsson övervägde faktiskt i ett skede att lägga sitt huvudkontor i staden.

S:t Petersburg har historiskt många kopplingar till Norden. Man byggde staden med hjälp av svenska krigsfångar. Svenska konstnärer och arkitekter var verksamma här under hela 1800-talet och kända skandinaver som Alfred Nobel bodde periodvis i S:t Petersburg. I staden fanns svensk förening och svensk församling.

Anmälan till Sigyn Rehn tfn 693 30 92. Sista anmälningdag: 18/9. Pris: 50:- (40:- för medl. i FNSiN och Föreningen Norden)

Från Färöarna till Grönland - en resa med nordmän i norväst

Tisdag 13 november kl 18.30
Norden i Fokus, Hantverkargatan 33

Docent *Inger Zachrisson*, Historiska museet, föreläser till diabilder om "vikingarnas" kolonisation av Färöarna, Island och Grönland. Under vikingatid och medeltid for nordmän - vikingar, samer och andra - på farofyllda färder i nordväst, för att ta land långt borta. Skrifter och arkeologiska fynd berättar.

Anmälan till Sigyn Rehn tfn 693 30 92. Sista anmälningdag: 30/10. Pris: 50:- (40:- för medl. i FNSiN och Föreningen Norden)

Kvinnornas liv finns i runorna

Tisdag 27 november kl 18.30
Norden i Fokus, Hantverkargatan 33

Marit Ahlén från Runverket, känd från UR:s program om runstenar i Sverige, berättar om kvinnornas villkor utifrån runinskrifterna. Runstenarna är minnesmonument som ristades och restes under 1000-talet. I de flesta fall är det män som hedrats efter sin död. Men det finns

exempel på att en hustru, dotter, syster eller t o m en svärmor blivit ihågkommen på detta sätt. Ganska ofta finns kvinnorna med bland dem som låtit resa stenen till minne av en make, son, far eller bror. Trots att texterna är korta och tämligen forbundna kan man - inte minst mellan raderna - lära känna vikingatidens kvinnor och deras villkor.

Anmälan till Sigyn Rehn tfn 693 30 92. Sista anmälningdag: 13/11. Pris: 50:- (40:- för medl. i FNSiN och Föreningen Norden)

Nordiska spår i Västindien

- S:t Bartélemy, f d svensk koloni

Kjell Linnér håller på att förmedla ett föredrag om S:t Bartélemy. En företrädare för resebyrån *Västindienspecialisten* kommer att visa bilder från ön och berätta om möjligheterna att ta sig dit. Mer information i nästa NOS.

Studiecirklar i nordiska språk

Som vanligt erbjuder Vuxenskolan cirklar i nordiska språk med rabatt för FNSiN-medlemmar under hösten:

Danska, Tor 18.00, 15 tim, 600:-/550:-
Finska/nybörjare, Mån 18.00, 24 tim, 960:-/870:-
Isländska/nybörjare, Tors 18.30, 24 tim, 960:-/870:-
Isländska/fortsättn, Tis 18.30, 24 tim, 960:-/870:-
Nordsamiska/nybörjare, Mån 18.00, 24 tim, 960:-/870:-

För mera information och anmälan, ring
Vuxenskolan 08-654 51 15. Även 08-652 77 66.

Islands kamp för gröna marker

På få ställen i världen har markförstörelsen gått så långt som på Island. Vidsträckta områden som förr täcktes av björkskog och betesmark är i dag sterila sandslätter.

Av Ann-Kristin Wentzel

En dag i februari 1882 ödelades ett stort jordbruksområde söder om vulkanen Hekla på södra Island. Men denna gång var det inget vulkanutbrott som drabbade bygden utan en kraftig nordlig sandstorm som rev upp grässvålen och fick täcket av matjord att flyga sin kos. Kvar på marken låg drivor av svart vulkanisk sand. För ett par år sedan var risken stor att händelsen skulle upprepas.

Vi träffar Ulfur Björnsson på gården Gunnarsholt vars ägor totalförstördes av stormen för 117 år sedan. Gunnarsholt och ett sjuttioal andra gårdar i området måste överges till följd av katastrofen.

Ulfur arbetar på det isländska erosionsinstitutet, Landgræðsla Ríkisins som har sitt huvudkvarter på Gunnarsholt. Institutets uppgift är att i samarbete med bönderna stoppa sandflykt och erosion, förbättra mer eller mindre förstörda marker och införa jordbruksmetoder som minskar markens sårbarhet.

Gården ligger på ett par timmars köravstånd väster om Reykjavik. I dag är den en mönstergård och ett bevis för att förstörd jordbruksmark går att återställa. Men att omvandla ödelagd mark till fruktbar jord tar tid, minst 50 år oftast mycket längre.

En lång period med frost och sedan stark storm som blåser över den frusna marken är allt som behövs för att växttäcket ska rivas upp på nytt. För marken här består av lössjord, en mycket porös och smulig jord. Den består av vulkanisk aska och av partiklar som inlandsisarna har skapat genom sitt slitage på den unga vulkaniska berggrunden.

Numera är Gunnarsholt mindre utsatt för vinterstormar. Täta häckar med en sammanlagd längd av 60 kilometer skyddar odlingarna mot vind. Här odlas strandråg, andra arter av tåliga gräs och alaskalupiner. Gården försörjer isländska bönder med utsäde att sås på eroderad mark. Här drar man också upp och prövar olika kloner av häckplantor. Den mark som ännu är så förstörd att den inte går att odla på är experimentfält där institutets forskare har möjlighet att pröva olika metoder att förbättra bördigheten.

Med sina 8 000 hektar är Gunnarsholt en jättegård, mätt med svenska mått. Hos oss är det få gårdar som har mer än 100 hektar åkermark, men på Island är det vanligt att gårdarna är minst tio gånger större.

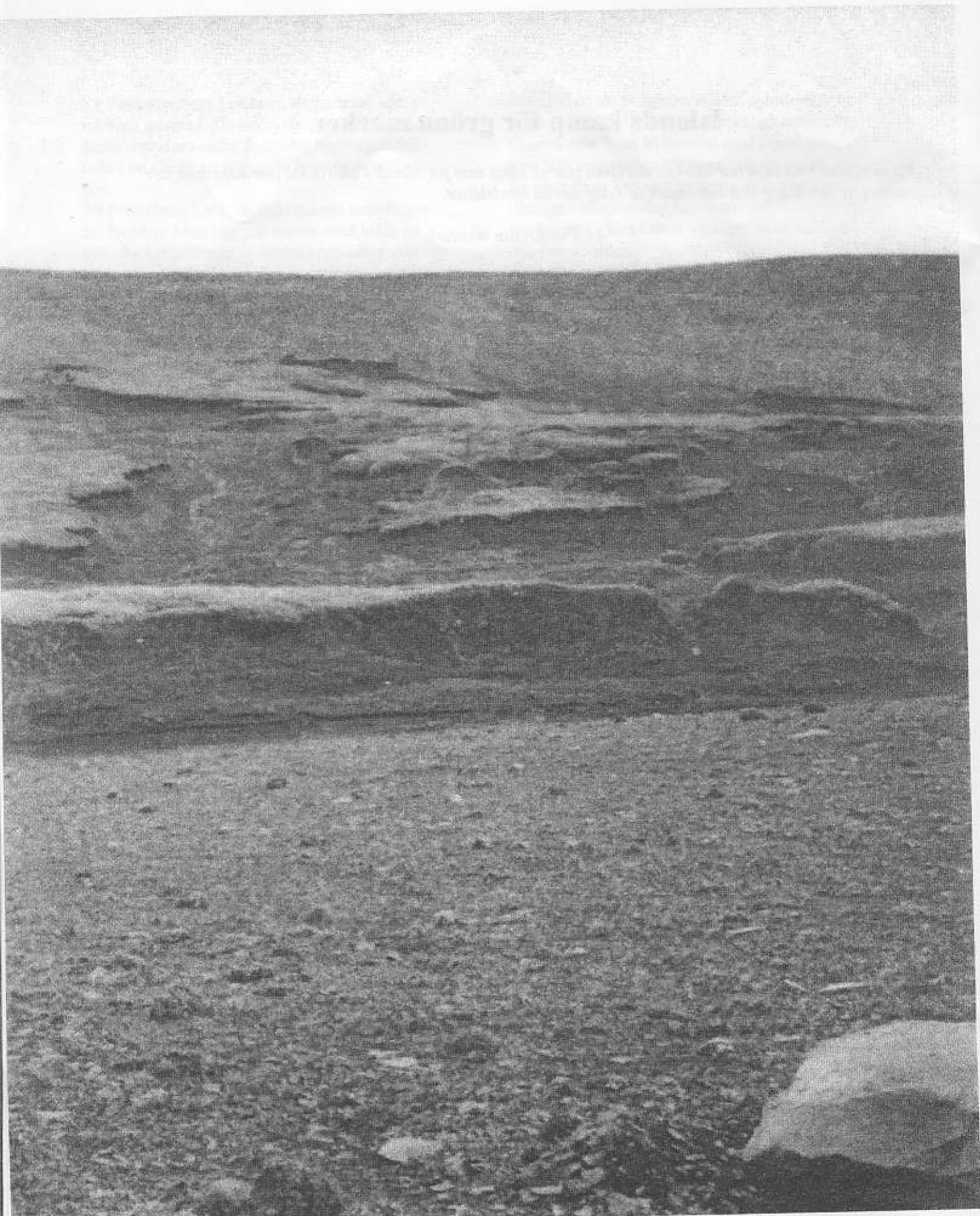
Bristen på skog påstås vara det viktigaste skälet till vinderosionen på Island. Ännu på 1850-talet fanns tillräckligt med lågväxt snårskog mellan Gunnarsholt och Hekla för att skydda markerna från att förstöras av drivande sand från de sterila slätterna runt vulkanen. Men trettio år senare hade bönderna huggit bort både träd och buskar. Ju kalare landet har blivit desto friare har erosionen kunnat härja.

Det var en grön ö som mötte de första invandrarna när de steg i land för omkring 1 100 år sedan. Björkskog och högväxta buskar av vida täckte minst en fjärdedel av landet. Hedarna på höglandet grönskade, och på låglandet längs kusterna fanns frodiga gräsmarker. Två tredjedelar av landet var täckt av växtlighet. Trots det kärva klimatet, den känsliga jordmånen och vulkanutbrotten hade ett stabilt ekosystem hunnit utveckla sig under de 10 000 åren sedan istidens slut.

Med människornas ankomst rubbades balansen i naturen. Befolkningen växte snabbt, efter ett par hundra år levde 100 000 människor på ön. Skogsmark brändes för att skapa betesmark och slätterängar. Nybyggarna behövde virke och bränsle.

Mycket skog gick åt för att framställa kol som behövdes för att tillverka och bearbeta järn, förklarar Ulfur. Lien, den isländska bondens viktigaste redskap, kunde inte skärpas med mindre än att eggen hamrades vass i smedjan.

I och med att skogarna försvann påbörjades en ödesdiger process som inte har sett sin like i Europa. I dag har växttäcket krympt till hälften. Av de ursprungliga skogarna återstår bara en ytterst liten spillra. Men det skulle dröja ända till slutet av 1800-talet innan tillståndet hade blivit så dåligt att ett stort antal gårdar måste överges. Mellan 3 och 4 miljoner hektar odlad mark hade då förstörts.



Jordflykt. Enstaka återstående grästuvor, nära Grímsstaðir á Fjöllum. Foto Erik Elvers.

–Det finns vetenskapliga studier som visar att Island inte kan inte försörja mer än 60 000 människor om det ska ske på ett långsiktigt hållbart sätt och med traditionellt jordbruk, berättar Ulfur.

Vi ger oss iväg på en tur ut i markerna. Jeepen skumpar fram över ett gammalt lavafält i riktning mot Hekla som reser sig majestätiskt över det kala landskapet.

–Fram till mitten av 1700-talet växte här frodig björkskog. I gamla isländska skrifter står att man inte ens från hästryggen kunde se Heklas topp när man befann sig inne i skogen, berättar Ulfur medan han skickligt parerar gropana på vägen. Mängder av fåglar flyger upp runt jeepen. Det är överhuvudtaget gott om fågel som småspov, enkelbeckasiner och ljunpipare. Småspovarnas gråduniga ungar hoppar omkring på marken där det växer gräs, örter och lågvuxet ris. Solen värmer marken som ångar av fukt efter gårdagens regn. Luften doftar av islandstimjan. Det rika fågellivet är ett bevis för att skadorna i miljön börjar läkas. Ännu på 1970-talet, 90 år efter katastrofen, var växtligheten så fattig att det inte fanns några fåglar här i området, har Ulfur hört sägas.

På Gunnarholts ägor är fåren bannlysta. Alla marker är inhägnade med färstängsel för att hålla djuren borta. För fåren har ett slags allemansrätt på Island. I princip kan en bonde släppa ut sina får var som helst. Tackorna och deras lamm rör sig där de hittar något att äta - längs landsvägarna, på stränderna, på höglandet. Överallt där det växer det minsta lilla strå traskar fåren fram. Fårens bete sliter hårt på marken. Och inte bara det. I det fria fårbetet ligger förklaringen till att skogen inte har haft en chans att växa upp igen. - Enligt gammal isländsk lag ska man vara ansvarig för sina djur. Men hur ska du kunna bevisa att just grannens får har skadat din mark, eftersom allas djur rör sig fritt. Ulfur anser att det skulle vara ett stort framsteg i kampen mot erosionen om man kunde förmå bönderna att hålla fåren på instängslade beten. Men bönderna har haft mycket svårt att acceptera tanken på fåren som ett miljöproblem. Traditionen är så stark när det gäller fårhållningen att det har varit omöjligt att stifta lagar som begränsar böndernas rätt att ha frigående får. Erosionsbekämparna har dess bättre fått hjälp av samhällsekonomin, för fårskötsel är inte längre särskilt lönsamt. I början 1980-talet fanns det 750 000 får på Island, i dag är antalet halverat.

När vi passerar gränsen till Gunnarholts ägor kommer vi in i ett område som närmast liknar öken. Bakom stängslet på Gunnarholts sida grönskar det, framför stängslet finns inte många grästuvor kvar. Men ändå upptäcker vi snart en svart tacka med lamm som livnär sig på de fattiga strån om har lyckats växa mellan stenarna. I sänkorna har det samlats enorma högar av lätt-rörlig kolsvart vulkanisk sand. Jag ryser vid tanken på att sanden en dag kan komma att blåsa in över de rika fågelmarkerna vi nyss har passerat. Långt borta i fjärran på andra sidan dalen avtecknar sig något på marken som ser ut som ett konstverk. Det är en jättelik färskiljningsfälla byggd av svart lavasten.

Jag frågar Ulfur om det är möjligt att få också denna svarta öken att grönska. Visst går det, svarar han, men det är svårt. Det första man gör är att gödsla marken och så strandråg. Och givetvis måste fåren hållas borta för strandråg är deras älsklingsföda.

Efter några år när strandrågen har vuxit till sig och bundit sanden med sina kraftiga rötter är det dags att så alaskalupiner. Det är en hårdför ärtväxt som har kvävefixerande bakterier i rötterna och på så sätt tillför marken näring. Växtens frodiga bladverk vissnar ner varje vinter och skapar en matta av humusrik jord där den ursprungliga växtligheten efter kanske tjugo eller trettio år kan börja sprida sig.

På marker där förstörelsen inte har gått så långt kan det räcka med att så gräs och gödsla några gånger för att läkningen ska komma igång.

Inget annat land i Europa är så hårt drabbat av markförstörelse som Island. Här räknas erosionen till ett av landets största problem. Inget annat land har heller större erfarenhet och kunskap om hur problemen ska hanteras.

I Spanien har bönderna EU-stöd för fårskötsel. Det går att föda upp får mycket billigt och förtjänsten blir god. Men på många håll klarar markerna inte längre betetrycket, erosionsskadorna har blivit allt tydligare. De spanska myndigheterna står handfallna och söker sig nu till Island för att få råd.

Ann-Kristin Wentzel är redaktör på tidskriften Forskning & Framsteg. Av Svensk-isländska samarbetsfonden fick hon ett stipendium för att studera beskogning och erosion. Artikeln har tidigare publicerats i *Lantbruksmagasinet*.

Baksidan: Isländsk grusöken. Kaldidalur nedanför Þórisjökull. Foto: Erik Elvers

