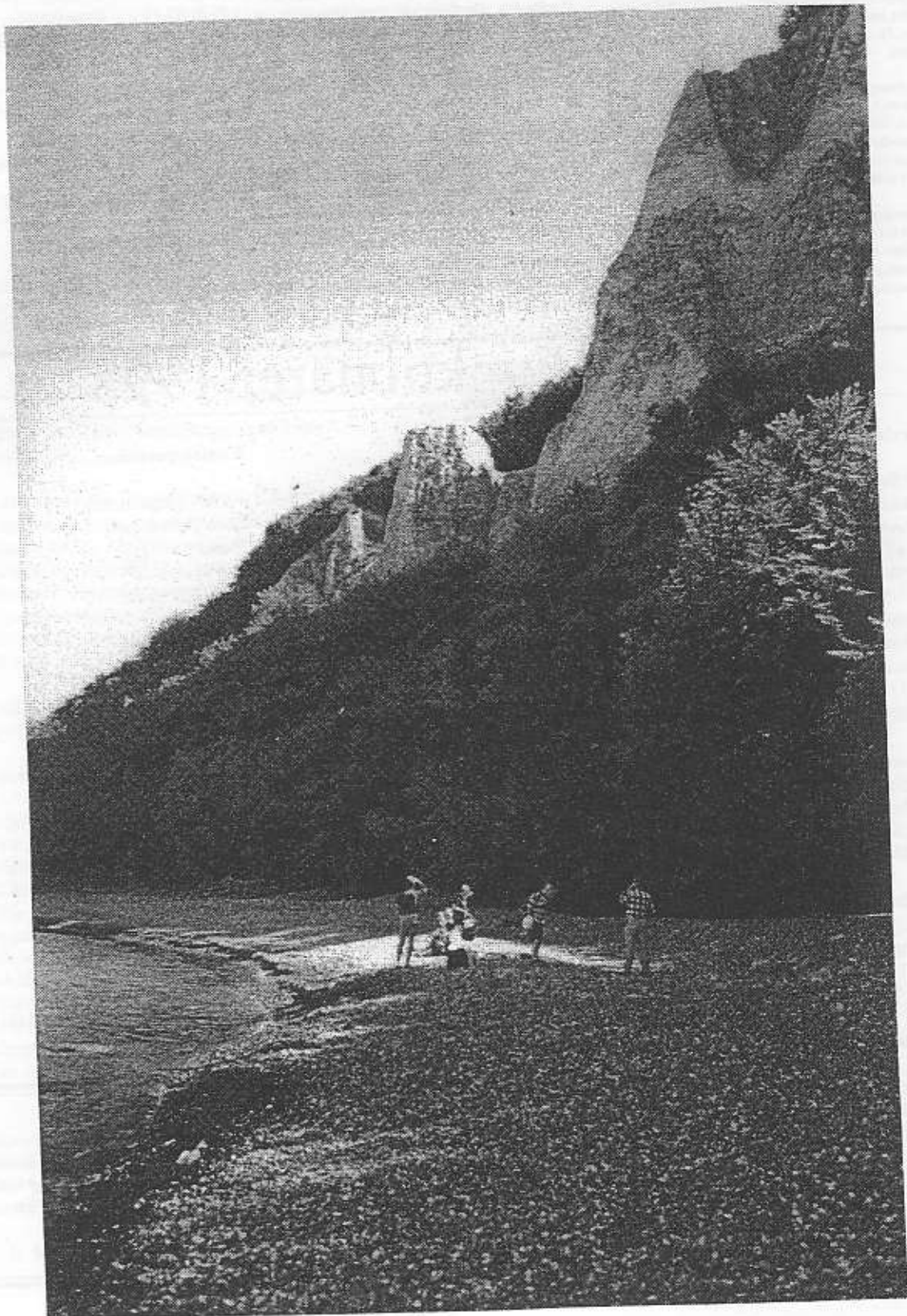


NOS

Medlemsorgan för Föreningen Natur och Samhälle i Norden. Utkommer 4 ggr/lår. Nr 4/1998



Programförklaring

Föreningen Natur och Samhälle i Norden (FNSiN) är en partipolitiskt obunden, ideell förening. Föreningen vill samla intresserade av miljöfrågor och levnadsvillkor till ett allsidigt studium av natur och samhälle. Att upptäcka tillsammans är vår grundidé. I FNSiN möts människor med allehanda intressen.

Vi arrangerar **EXKURSIONER** till intressanta områden. Minst en gång om året gör vi en resa till Gotska Sandön. Vi har också rest till Bornholm, svenska fjällen, skärgården och flera svenska landskap. Vi har paddlat kanot i Bergslagen, Sörmland och Uppland, där vi har kunnat studera fauna, flora, arkeologi och kulturhistoria. Vi har firat midsommar i Halland och Skåne. Vi har plockat svamp i skogarna kring Stockholm, tranbär på hållsingenmyrar och havtorn vid Ålands hav. På vintrarna åker vi skidor och skridskor tillsammans.

Vi arrangerar **EXPEDITIONER** till områden nära och fjärran. Lofoten, Färöarna, Island, Spetsbergen, Grönland, Hebriderna, Estland samt Newfoundland och Labrador är några av de områden som vi har besökt. Varje resa förbereds genom studiecirklar och redovisas i artikel- eller bokform.

Vi arrangerar **STUDIECIRKLAR**. Några ämnen har varit skärgården, energi, fjällkunskap, ortnamn, foto, modern isländska, danska, geologi och meteorologi. Föreningen har samarbetsavtal med Studieförbundet Vuxenskolan. Dessutom gör vi intressanta **STUDIE-**

BESÖK. Genom åren har vi t.ex. besökt en rovfågelsrehabilitering, ett sötvattenslaboratorium, Rymdbolaget och Riksmuseets verkstäder.

Vi arrangerar **FÖREDRAG** i aktuella eller historiska ämnen. Aktuella teman kan vara ekologisk hushållning, regnskogarna och miljöjournalistik. Historiska ämnen har bl.a. berört Vendeltiden, Kristian II och kvinnorna kring honom, häxprocesserna och ekologiska insikter i Eddan. Ofta berättar långväga resenärer till egna bilder om sina upplevelser runtom i världen.

Vi agerar **MILJÖPOLITISKT**. Nedre Dalälven, Tyresta-Åva, Järvafältet och Norra Djurgården är några av de områden som vi har engagerat oss för. FNSiN tillhör Förbundet för Ekoparken.

Vi samarbetar också med Föreningen Norden om ämnen som direkt rör Norden.

Som du ser har FNSiN en mångsidig karaktär där ditt speciella intresse blir tillgodosett och där du genom din medverkan kan berika föreningen. Dessutom glömmar vi inte bort att ha trevligt. Som medlem är du välkommen att delta i dessa arrangemang. Resor och utflykter genomförs till låga självkostnadspriser.

Som medlem får du dessutom medlemstidskriften NOS, med kvartalsprogram och intressanta artiklar.

FNSiN

Föreningen
Natur och Samhälle i Norden

Föreningens adress:
Box 49015, 100 28 Stockholm
E-post: fnsin@algonet.se
Hemsida: <http://www.algonet.se/~fnsin>

Lokal i Stockholm:
För närvarande ingen, men det kommer

Postgiro:
50 31 97 - 6 Huvudkonto
67 01 50 - 2 Medlemsavgifter
60 80 83 - 2 Beställning av skrifter

Ansvarig utgivare:
Anders Schærström
Kometvägen 49, 183 48 Täby
08-758 30 03(b), 08-613 48 74(a)

Nästa NOS/Program: Dec 1998

Material till NOS skickas till:
PeO Sundqvist
Grubbens gata 9, 112 32 Stockholm
08-653 71 92(b)

FNSiN Funktionärer 1998

Styrelse:

Ordförande

Anders Schærström
Kometvägen 49
183 48 Täby
08-758 30 03 (b), 08-613 48 74 (a)

Vice ordf

Pia Eriksson
Vipphavrev. 12
178 35 Ekerö
08-560 330 27 (b), 08-705 77 26 (a)

Sekreterare

PeO Sundqvist
Grubbens gata 9
112 32 Stockholm
08-653 71 92 (b)

Kassör

Erik Elvers
Illerstigen 28
170 71 Solna
08-85 84 88 (b), 08-788 29 98 (a)

Övriga ledamöter:

Claes Göran Ström
Örnbacken 28
126 51 Hägersten
08/19 12 52 (b)

Ola Eriksson
Vipphavrev. 12
178 35 Ekerö
08-560 330 27 (b), 08-726 34 91(a)

Birgitta Traxel
Vesslevägen 40 nb
161 40 Bromma
08-25 03 35 (b), 08-616 21 96 (a)

Kaj Valtersson
Gränsholmsbacken 5
127 42 Skärholmen
08-710 18 92 (b), 08-16 23 91 (a)

Bo Zachrisson
Birkagatan 2
113 36 Stockholm
08-31 02 33 (b), 08-16 22 18 (a)

Programkommitté:

Claes Göran Ström
Örnbacken 28
126 51 Hägersten
08/19 12 52 (b)

Kaj Valtersson
Gränsholmsbacken 5
127 42 Skärholmen
08-710 18 92 (b), 08-16 23 91 (a)

Kontaktpersoner:

FNSiN-Höga kusten
Lena Hermansson
Svanö 35
872 93 Lunde
0612-303 50 (b)

FNSiN-Uppland
Sven A Nyberg
Valthornsvägen 31
752 50 Uppsala
018-40 47 70 (b)

FNSiN-Värmland
Lena Sewall
Älvrosogatan 4
654 61 Karlstad
054-18 68 75 (b)

FNSiN-Östergötland
Håkan Bley
Sköldvägen 18
616 33 Åby
011-631 69 (b), 011-19 11 25 (a)

Medlemsavgiften 1998:

Fullbetalande medlem	110 kronor
Ny d:o efter 1/7	55 kronor
Familjemedlem	25 kronor

Betala till postgiro 67 01 50-2 !!

Var hälsad, medlem!

Det har varit en strålande vacker septemberdag, mera sommar än höst. Mitt i solgasset har jag börjat svettas, trots att jag suttit stilla. Björkarna har just börjat leka gullregn med gula klasar mitt i grönskan och skall man tro på gamla talesätt så har vi en hård vinter framför oss, för rönnarna dignar av röda bär. Det är mycket vackert. "Kände du kylan i luften i morse?", sjöng en gång den alltför tidigt bortgångna visdiktaren Barbro Hörberg som en påminnelse om att ingenting är för evigt. Jag brukar tänka på henne när jag stiger ut på balkongen eller går till bussen i den tidiga höstmorgonen, men när jag skriver detta är det faktiskt fortfarande sommar. Årets sommar var sannerligen sen att komma ur startroparna och det som skulle ha varit sommarmånader blev säkert en besvikelse för många, vad vädret beträffar. Icke desto mindre har många medlemmar upplevt glada stunder och gjort intressanta upptäckter på gemensamma strövtåg - på Gotska Sandön, på Rügen, i Stockholms skärgård osv. När det blir kallt på allvar skall det inte hindra oss från upplevelser och upptäckter i natur och samhälle.

Du har väl förresten sett att jag bett dig skriva några rader om vad du särskilt gärna minns av upplevelser med FNSiN! Gör det!

Vi ses!

Anders Schærström

Hur gick det?

Pingstresan till Gotska Sandön genomfördes traditionsenligt ...

FNSiNs runsten i Karlbergs slottspark borstades en kväll i mitten av juni. I parken kryllade det av avslutningsfirande kadetter utklädda till vikingar med särkar, hornförsedda hjälmar och träsvärd. Invid stenen förbereddes en grillfest för dem. FNSiN-medlemmarna avsmakade tillsammans. Efter borstandet spelades boules, där Gösta Berlin segrade nätt före Björn Eriksson.

Resan till Rügen genomfördes planenligt och avrapporteras utförligare på annan plats i NOS.

Båtfärder

Visserligen var vädret avsevärt mindre lockande än förra året, men åtta föreningsmedlemmar med förstärkning från grannskapet genomförde en lyckad kräftskiva hos Kaj på Rummarö. Under den båt- och vandringsexkursion som följde på söndagen noterades bl a ormvråk, rådjur, älg samt en alldeles säker mink (ej att förväxla med möjlig miniubåt). Vi besökte dessutom det fantasieggande Nästräsket (om vilket Strindberg skrivit novellen *Silverträsket*) och passerade på vägen Nore där Strindberg och Siri von Essen sades ha bott och han lär ställt en spänn huggormar utanför hennes dörr.

Fladdermuslyssningen lockade tyvärr inga fladdermöss denna gång (för blåsigt). Vi försöker igen till våren!

Hård blåst drabbade även Sandöresan i augusti - deltagarna fick vända i Nynäshamn.

Alltför få (bara 7 medlemmar, men intresserade sådana) följde med Nils-Erik Landell som berättade om Linné på sitt inspirerande sätt i anslutning till utställningen på Stockholms universitetsbibliotek.

När man trodde att hoppet om sommaren definitivt var ute kunde vi göra en lång båttur genom Ekoparken i strålande kvällssol med Henrik Waldenström som guide. Tio medlemmar deltog tillsammans med ett femtiotal medlemmar från andra föreningar i Förbundet för Ekoparken. En del av oss avslutade kvällen hemma hos skulptören Carinne Löfgren-Williams i Stocksundstorp. Det blev en kväll av överraskningar och en kväll att minnas.

Notiser

Till salu

Om Rügen

Två ex av Lars-Olof Georgsson: *En resa till Rügen och svenska Pommern med Hansa Ferry*. Pris 25 kr/st.

samt två ex av

Rügen mit Hiddensee. (Karta i skala 1:75000) Pris 40 kr/st.

Samtliga ex är helt obegagnade. Det rör sig om överexemplar som inhandlades inför resan till Rügen i somras.

Kontakta Anders Schærström 08-758 30 03 (b).

Ekoparkskartan

Som tidigare nämnts har FNSiN en innehållsrik karta över Ekoparken till försäljning för det låga priset 50 kr. Endast två ex återstår. Är du intresserad, ring Erik Elvers hem 08 - 85 84 88.

Proviant

Kycklingrätter, Kinagryta och Köttsoffa finns i lager till oförändrat låga priset 25 kr/påse! Ring Erik Elvers hem 08 - 85 84 88.

Efterlysning

Finns det någon som har ett ex av föreningens gamla småskrift "Bruk i Uppland"? Jag skulle vilja låna och kopiera den. Kontakta *Anders Schærström* 08-758 30 03 (b).

Vart reser vi 1997

Knappt har vi klarat av årets sommarresa förrän det är dags att planera för nästa år. Under resan på Rügen framkom idéer om att resa i Polen (kanske till Masuriska träskan) eller i Finlands svenskbygder. Andra idéer (närbesläktade med den nyssnämnda) som nyligen framförts till styrelsen är att cykla i Helsingfors eller på Åland. Planer som vi umgåtts med länge är att cykla på Jylland, och att besöka Irland (till fots, per cykel, med häst ...). Fjällvandring har också föreslagits. Island, Grönland, Svalbard och Färöarna är trakter som alltid känns aktuella för oss. Efter hand får någon ta hand om och förverkliga respektive idéer. Om du är intresserad av något av dessa förslag - eller har andra - så kan du tala med någon av oss i styrelsen, så skall vi försöka att sammanföra likasinnade.

Program

Med FNSiN i Ekoparken: Natur- och kulturvandring i Ekoparken

Söndag 27 september

Samling vid Djurgårdsfärjan, Slussen kl 11.00
Överfart till Djurgården. Vi går till Valdemars-
udde, ser aktuell konstutställning. Vi fikar på Ek-
torpet eller i Rosendals trädgårdar. Återvandring
till T-station Östermalmstorg.

Föranmälan senast *lördag kväll* till Claes Göran
Ström. 08-19 12 52.

Havtornsplockning

Söndag 4 oktober, samling Bergshamra torg kl
9.00

Även i år far vi till Byholma utanför Grisslehamn där vi hoppas hitta havtorn, vars syrliga bär kan användas t ex till saft, likör eller parfäit (utfärden kan rekommenderas även för dem som inte bryr sig om att plocka). Buskarna, som växer på de öppna stränderna vid Ålands hav, är synnerligen taggiga. Handskar och varm klädsel anbefalles eftersom det kan blåsa kallt. Medtag burk med lock att plocka bären i och matsäck, dock tittar vi sannolikt in i hamnboden i Ghamn och köper rökt fisk både på ut- och hemvägen. Liten sax kan vara bra att ha med för själva plockningen då bären ofta lätt går sönder.

Samåkning i egna bilar. Samling utanför T-ba-
nestation Bergshamra (linie 23 mot Mörby; norra
utgången "Bergshamra torg") kl 9.00. Avståndet
till Grisslehamn är ca 11 mil. Rekommenderad
ersättning till bilförare vid välfyllda bilar 70
kr/person. Meddela om du har bil och kan ta pas-
sagerare.

Anmälan senast fredag 2 oktober.
Erik Elvers tfn 08-85 84 88 (b)

Ormputten "försvinnande" sjö i paradisets närhet

Söndag 18 okt, samling kl 11.10 på hpl Ådran.

Vi gör en cirka 10 km skogsvandring på väg och
stig i Harveden. Ta med matsäck, klädsel för
fuktiga marker.

Pendeltåg från Stockholms central kl 10.15 till
Huddinge (sista vagnen), byte till buss 709 kl
10.35 till hpl Ådran, samling kl 11.10.

Ledare är Mats Gullberg tfn 08-6686087 eller
6609179.

Ragamusik i Upsala

Torsdag 22 okt kl 19.30

Roop Vema, elev till Ravi Shankar, ger en konsert i
Alfvénsalen och håller ett föredrag i anslutning till
den.

Är du intresserad, hör av dig i god tid (senast 15
okt) till Erik Elvers, tfn hem 08-858488.

Vandring Gåshaga-Ropsten (eller kortare)

Söndag 8 nov kl 10.30

Vi tar Lidingsbanan (tåg 21) från Ropsten 10.21,
till Gåshaga 10.42, och går tillbaka genom bl a
Långängens naturvårdsområde och utmed

Hustegafjärden-Kyrkviken. Möjligheter att avbryta på vägen för dem som vill gå kortare än planerade ca 10 km. Medtag matsäck!

Föransökan senast fredag 6 nov till Erik Elvers tfn 08-858488 (b), 788 2998 (a)

Upsala - Uplands Läns Museum och Upsala Domkyrkas Museum

Söndag 22 nov, samling Uppsala Central kl 11.50

Uplands Läns Museum är ett kulturhistoriskt museum som samlar, vårdar och visar miljö, liv, arbete och traditioner i Upland och är inrymt i den gamla akademikvarnen från 1760-talet vid Fyrisån.

I Upsala Domkyrkas Museum, "Skattkammaren", finns en av världens förnämsta samlingar av medeltida textilier, t ex Drottning Margaretas klänning.

Troligen avgår tåg från Sthlm C 11.10, från Märsta 11.30.

Anmälan (för exakta tider, senast fredag 20 nov) till Erik Elvers tfn 08-85 84 88 (b), 08-788 2998 (a)

Höstmöte

Måndag 23 november 1998 kl 18.15 i Arena Norden, Hantverkargatan 33, Stockholm.

Medlemmarna i Föreningen Natur och Samhälle i Norden kallas härmed till ordinarie medlemsmöte (höstmöte) på ovan angiven tid och plats.

Dagordning

1. Val av mötesordförande, mötessekreterare och två justerare
2. Fastställande av röstlängd
3. Frågan om mötets behöriga utlysande
4. Fastställande av dagordningen
5. Protokoll från föregående allmänna möte (vårmetet 23 mars)
6. Val av styrelse för 1999
7. Val av revisorer och revisorssuppleant för 1999
8. Val av valberedning
9. Beslut om årsavgift för 1999
10. Förslag till budget för 1999
11. Motioner (*Motioner skall vara styrelsen tillhanda senast tre veckor före höstmötet.*)
12. Aktuell information om samarbete med andra organisationer etc.
13. Övriga ärenden

Styrelsen

Bildvisning från Island

Måndag 23 nov ca kl 19.15 (direkt efter höstmötet) i Arena Norden, Hantverkargatan 33.

Gunnar Eskilsson visar bilder från en islandsresa då bl a Västfjordarna besöktes. Upplysningar Erik Elvers tfn 08-858488 (b)

Runstensvandring till våren?

Önskemål har framförts om någon vandring till runstenar. Det har varit svårt att få tid för det detta kvartal men fram i april/maj skulle det kunna bli en vandring (t ex i Vallentuna, Arkels tingsplats - Lingsberg eller liknande). Vi återkommer!

Gotska Sandön - pingsten 1999

Pingsten infaller 22-24 maj. Vi har som vanligt bokat ett antal platser med övernattning fördelad på rum, hydda och tält. Utresa fredag 21 maj eller Pingstafton, återresa Annandag Pingst (måndag). Kostnaderna ej fastställda men i år varierade de mellan omkring 900 kr (2 nätter, tält) och 1200 kr (3 nätter, rum). Mera upplysningar i kommande programblad men du kan ringa redan nu för upplysningar/anmälningar till Erik Elvers 08-858488 (b).

Studiecirklar

Cirkarna genomförs i samarbete mellan FNSiN och Studieförbundet Vuxenskolan. Medlemmar i FNSiN får därför rabatt på deltagaravgiften. Startdatum är inte fastställt för alla cirklar, men de genomförs under hösten. Dröj inte med att anmäla dig!!

Anmälan och upplysningar - ring Vuxenskolan 08-654 51 15. Även 08-652 77 66

De nordiska ländernas naturlandskap

Tisdagar kl 18.00. Start 3 november.

Totalt 12 timmar.
Vi behandlar de nordiska ländernas berggrund, jordarter och terrängförhållanden.
Ledare: Karl-Erik Perhans, Naturgeografiska institutionen vid Stockholms universitet.

Avgift: 225 för FNSiN-medlemmar. (300 kr för andra)

Astronomi

Start i oktober, 5 x 3 timmar, kvällstid

En orientering om astronomiska begrepp, om kosmiska tids- och rumspektiv men inga avancerade formler.

Anmälan till Studieförbundet Vuxenskolan

Du som är intresserad kan också höra av dig till
Bo Zachrisson 08-31 02 33 (b) eller
Anders Schærström 08-758 30 03 (b)

Danska - fortsättning

Torsdagar kl 18.00. Totalt 5 x 3 timmar.

För den som gått grundkursen eller redan är van att höra danska men ändå vill öva hörförståelsen. Vi lyssnar på danska röster med hjälp av danska filmer och andra inspelningar. Dessutom ökar vi ordkunskapen med hjälp av ett blandat urval texter.

Ledare: Anders Schærström

Pris: 325 kr för FNSiN-medlemmar (375 för andra)

Isländska

Torsdagar kl 18.00, 30 timmar.

Pris: 650 kr för FNSiN-medlemmar. (750 kr för andra)

Finska

Tisdagar kl 18.00, 30 timmar

Pris 650 kr för FNSiN-medlemmar (750 kr för andra)

Från vänföreningar och andra närstående

I Ekoparken

Höstfest Stora Skuggans skaffereri. 27 september kl 11.00 till 16.00. Njut av en vacker höstdag i Ekoparken och se vilka godsaker naturen bjuder på. Massor av aktiviteter för stora som små. Gratis.

Trädvandring på hösten

1 oktober kl 18.00

Djurgårdens Hembygdsförening i samverkan med Rosendals trädgård hjälper dig att upptäcka naturen i höstferger och dess betydelse för smådjur, fåglar och övrig växtlighet. Ciceron är dendrolog Klaus Stritzke. Samlig vid växthusen, Rosendals trädgård. Gratis.

Nationalstadsparken i konstnärsogon genom seklerna

Haga-Brunnsvikens Vänner ordnar en fantastisk utställning på Waldemarsudde, Södra Djurgården. Utställningen visar tavlor med motiv från nationalstadsparken genom seklerna. 15 oktober till den 13 december. Pris: Inträde till Waldemarsudde

Skogsmulle på Skansen

31 oktober och 1 november, kl 12.00 - 14.00

Friluftsförbundet Stockholms distriktsförbund har ordnat s att du får träffa Skogsmulle på Skansen. Han kommer att sitta i skogsarbetarkojan och berätta om djur, natur och kultur.

Mera information:

Förbundet för Ekoparken
Stora Skuggans väg 30
115 42 Stockholm
Tfn: 08-15 76 11
e-mail ekopark@algonet.se

Svenska Linnésällskapet

I samband med Kulturhuvudstadsåret anordnar Svenska Linnésällskapet en ny vandring för varje månad i Linnés fotspår. Vi får möta den okände stockholmaren Carl Linnæus. Han arbetade under tre år (1738-41) som läkare och botaniker, amiralitetsläkare och naturguide. Han befäste sina ställningar som världsberömd botaniker och beskrivare av sten-, växt- och djurriket. Våren 1739 grundade han tillsammans med några kamrater Kungliga Svenska Vetenskapsakademien. Linnésällskapets vandringsprogram återges här i sina huvuddrag.

September: Linné på Skeppsholmen

Söndagen den 27 september kl 09.00-12.00

Samlingsplats på kajen utanför det ståtliga segelfartyget af Chapman strax bortom bron till Skeppsholmen.
Ciceron: Nils-Erik Landell
Pris 90 kr.

Oktober: Linné vid Brunnsvikens strand

Lördagen den 17 oktober kl 09.00 - 12.00

Samlingsplats vid Hagaparkens norra grindar.
Ciceron: Nils-Erik Landell
Pris 90 kr, samt blygsam avgift för ett glas rhenskt vin på Rönnells. Förköp av biljetter till senast torsdag 15 oktober sker på Rönnells antikvariat, Birger Jarlsgatan 32, tel 679 75 50.

November: Linné bland Söders berg och malmgårdar

Söndagen 29 november kl 10.00-12.00

Vandringsväg från Zinkensdamms tunnelbanestation (vid Ringvägen 10) till Wirwachska malmgården och Kristinehov. Vidare mot Drakenberg, där Linnés vän apotekare Warmholtz hade en trädgård (dennes apotek Markattan har försvunnit från sin ursprungliga adress Stora Nygatan 28 i Gamla stan). Vi går upp på bergen, där Tantos koloniträdgårdar nu befinner sig. Ser ut över Årsta holmar och Mälarens blänkande vatten. Vandrar så ned till Lasse i Parken för en kopp kaffe.
Samlingsplats på gatan vid Zinkensdamms tunnelbanestation intill Ringvägen 10.
Ciceron; Nils-Erik Landell
Pris 90 kr, vartill kommer självkostnadspris för kaffet.

December: Linné i Humlegården

Lördagen den 12 december kl 9.00-12.00

Vandringsväg från Linnéstatyn bakom Kungliga Biblioteket till de okäna Tyskbagarbergen på Östermalms bakgårdar. I de här trakterna odlade Linnéska Samfundet, som grundades i Stockholm 1832 för att helga blomsterkonungens minne, sina blommor. En växtförteckning publicerades i Samfundets handlingar 1833 och man arrenderade under några år Humlegården, som då hette Linné's park! Vi avslutar promenaden genom att bese originalverk av Linné i Rönnells antikvariat.
Samlingsplats vid den stora Linnéstatyn i Humlegården.

Ciceron: Nils-Erik Landell
Pris 90 kr samt en blygsam avgift för ett avslutande glas av amiral Theodor Ankarcronas berömda beriberipunch (amiralen var Linné chef på Skeppsholmen och tillverkade en särskild punch som skulle bota skörbjugg. Berberisbären är verkligen mycket c-vitaminhaltiga, men man kan väl säga, att det var en visserligen lustfylld, men dock onödig omväg till hälsan). Givetvis serveras också alkoholfri dryck, när vi bese avhandlingar som förvarats av Linnés lärjungar, men i allmänhet skrevs av Linné själv! Förköp av biljetter sker på Rönnells antikvariat, Birger Jarlsgatan 32, Tel 679 75 50, senast torsdagen 10 december 1998.

Nytt och notiser

Recension Lugnare om Sandön

För ett par år sedan skrev jag i NOS om en videofilm som presenterar Gotska Sandön. Jag tyckte att filmen var vacker och välkommen men att redigeringen kändes orolig, musikbakgrunden inte riktigt harmonierade samt att vinterbilderna - ehuru vackra - var alltför dominerande. Nu har det kommit ut en ny version av filmen som jag gärna rekommenderar alla som älskar Sandön. Till stor del är bildmaterialet det samma som i den första, men åtskilligt är nytt. Vintermotiven är betydligt färre till förmån för de vår- och sommarmotiv de flesta besökare kan känna igen. Redigeringen förefaller mera genomarbetad. Kommentarererna är upplysnande och Hans Hörlins berättarförmåga utnyttjas väl. Musikbakgrunden är helt utbytt - nu ledsagas bilderna mestadels av en behaglig, stillsam jazzton. Jag undrar bara varför man bytt ut den gotländska berättarrösten mot en fastlänning. Allt som allt: Det hela känns mycket lugnare. Och det är minst lika vackert ...

"Gotska Sandön" (30 min) Visby
Videoproduktion, Box 47, 620 24 Dalhem. Tfn & fax 0498-382 77

Brev

(Inkommet efter föreningen besök hos Arkivet för Ljud och Bild)

Kära förening! Bäste herr ordförande!

I mina samlingar av intressant material har jag hittat följande. Det kommer egentligen från en föreningskväll som Gotska Sandöns hembygdsförening arrangerade för en del år sedan.

Då visades en film från när TV kom till Sandön. Såvitt jag minns presentationen var det tidigt i televisionens barndom cirka 1956-1958. Någon hade räknat ut att markvägen från Nacka-sändaren borde nå till Sandön.

Sagt och gjort, en antenn monterades i fyren och mottagningen testades. Filmen är kulturhistoriskt intressant och rolig. Mina anteckningar lyder: "Olle Hemse tel 30 60 36. Sandöfilm egentligen två stycken. Bengt Hedberg"
Förmodligen är Bengt Hedberg producent och Olle Hemse den som stod för visningen på Sandökvällen. Det torde gå att spåra filmerna via Arkivet för Ljud och Bild.
Ett TOLP (Trevligt Och Lärorikt Program). Tack för det kära FNSiN.

Börje Åhgren

Nytt från Ekoparken

Den största frågan under sommaren har varit Fysikcentrum, en byggnad för Universitetets och Tekniska Högskolans forskning. Byggnaden är välbehövlig, men turerna kring projektet har varit olustiga. Den arkitekt som ritat den har åstadkommit en mycket dominerande byggnad som skadar landskapsbilden inom nationalstadsparken, och för att smyga med detta har Stockholms stad, högskolorna och Skanska arbetat med manipulerade bilder i sina tillståndsansökningar. Följ frågan på FFE:s hemsida www.ekoparken.a.se, och skriv eller ring gärna till dina politiker!

Valv i Stockholm

I ett tidigare programblad efterlystes uppgifter om valv (hus byggda över gator) i Stockholms innerstad. Frågan rönt ett glädjande gensvar från många medlemmar, och jag har ny följande förteckning (några platser dock osäkra):

Gamla Stan: Bredgränd, Ferkens gränd, Gåsgränd, Peder Fredags gränd, Riksbron vid

Riksdagshuset, Själagårdsgatan, Skeppar Olofs gränd, Staffan Sasses gränd, Stora Hoparegränd och Yxsmedsgränd.

Norrmalm: Grevgränd nära Nationalmuseum, Klara Norra Kyrkogata bakom gamla Posthuset.

Södermalm: Bjurholmsgatan, Reimersholmsgatan alldeles efter bron t h och t v, Repslagaregatan vid S:t Paulsgatan, Sägaregatan, Verkstadsgatan/Folkskolegatan.

Vasastaden: Rödbergsgatan eller i dess närhet, S:t Eriksgatan 72, Vulcanusgatan vid S:t Eriksplan (de två sista dock med trappor, ej bilframkomliga).

Kungsholmen: Gambrinusgatan vid Hantverkargatan, Jakob Westinsgatan, Pipersgatan vid Klara Sjö, S:t Eriksgatan 48 och 50.

Östermalm: Breitenfeldsgatan vid Valhallavägen, Danderydsgatan vid Östermalmsgatan, Gumshornsgatan vid Narvavägen, Rigagatan vid Valhallavägen.

Den tänkta fotograferingen av valven har ej hunnits med men kan bli en programpunkt till våren. Däremot bifogas en karta. Lycka till med att finna valven.

Erik Elvers



Stralsund



Vy över Stralsund från tornet i Mariakyrken, foto: Kaj Valtersson

Många är vi väl som färdats med tåg mellan Malmö och Berlin och på vägen sett Stralsunds stadssilhuett med dess vackra torn och undrat vad det var för stad. Under DDR-tiden gick det knappast att besöka staden, men sedan Tysklands återförening är det betydligt enklare och smidigare.

Stralsund är värd ett besök. Staden tillhörde Hansan under medeltiden och fick stadsrättigheter redan år 1234. Den tillhörde Svenska Pommern efter Westfaliska freden i Osnabrück 1648 och var i svensk ägo ända till 1815, då Preussen erhöll staden. Kung Gustav II Adolf räddade den 1630 efter Wallensteins belägring. Kungen vistades här två gånger samma år och i rådhusets pelargång finns en byst av honom med både svensk och tysk text. Stralsund har en rik historia och är mycket vacker med en medeltida prägel.

Under andra världskriget skadades staden rätt svårt, men den största skadan led Stralsund under DDR-tiden. Ingenting gjordes åt de vackra gamla husen och kyrkorna i innerstaden. De fick stå och förfalla i 40 år och några hus gick ej att rädda. Efter återföreningen har man nu börjat reparera i stora mått, men mycket är kvar att göra. Innan man kan sanera husen måste ägandeförhållandena klaras upp och det är ej alltid så enkelt. Stralsund har idag ca 72.000

invånare och ligger i delstaten Mecklenburg-Vorpommern.

Om man kommer norrifrån färdas man över bron "Rügendamm" vid Stralsund, som sundet mellan Rügen och fastlandet heter. Den blev färdig på hösten 1936. Jag har i mina gömmor ett fotografi över bron som min far tog strax efter invigningen. På ena brofästet står det med jättestora bokstäver "Wir danken dem Führer für diese Arbeit" (vi tackar föhrern för detta arbete). I gamla tider fick man åka färja över sundet från färjetåget Altfähr på Rügen.

Det är den gamla innerstaden som är mest sevärd. Med sina ståtliga gavelhus, kloster, tegelkyrkor och stadsportar påminner den mycket om Lübeck. Sevärd är Mariakyrken vid Neuer Markt från 1200- och 1300-talen. Den skadades under sista världskriget och håller nu på att rustas upp. Man kan besöka tornet och gå upp för de ca 350 trappstegen. Det lönar sig för väl uppe har man en alldeles hänförande utsikt över Rügen, staden och landskapet runtomkring. I kyrkan finns flera gravmonument från den svenska tiden. Vid Alter Markt ligger Nikolaikyrkan med två torn, det ena ofullbordat. Också den är från början av 1300-talet. Den är nästan vackrast och är nu helt och hållet restaurerad, dock något hårt i mitt tycke. Den tredje kyrkan, Jacobikyrkan, blev svårt

skadad under kriget och man har ännu ej påbörjat restaureringsarbeten. Vid Alter Markt ligger också det vackra rådhuset i tegelgotik från 1200-talet.

Flera kända personer har kommit från Stralsund, bl a Nicodemus Tessin, d. ä, som ritade Stockholms slott samt apotekaren Carl Wilhelm Scheele, vars födelsehus står kvar på Fährstraße 23. En annan är också Carl Wilhelm von Cardell, det svenska artilleriets fader. Han ligger begravd på Hedvig Eleonora kyrkogård i Stockholm och har fått en gata uppkallad efter sig på Östermalm.

Andra sevärdheter är också Johanniskloster, där numera stadsarkivet är inrymt, samt Heilgeistklostret som inrymmer stadsmuseet. Vid Alter Markt ligger också "Commandanten-Hus", en ståtlig byggnad där den svenska kommandanten bodde. En liten bit därifrån på Badenstraße 17 står det gamla svenska regeringspalatset kvar från 1730. Härifrån administrerade generalguvernören hela svenska Pommern. Ett annat svenskminne finns vid Frankendamm, där en bit av den gamla stadsmuren finns bevarad. På den finns platta bevarad som påminner om att vår kung Karl XII

tillbringade vintern här 1714, efter kalabaliken i Bender. Olof Palme har fått ett torg uppkallat efter sig. Han gjorde 1985 ett officiellt besök här och togs emot med pompa och ståt av den kommunistiska statschefen Erich Honecker.

Man kan också gå ner till hamnen och titta på båtarna och utsikten mot Rügen. Där finns också några mycket vackra gamla hammagasin. Båtar går till Hiddensee, den lilla ön väster om Rügen som är naturskyddsområde samt till det gamla färjeläget Altefähr på Rügen.

Vandra omkring i den gamla staden och titta på de gamla husen. Känn historiens vingslag från hansatiden och den svenska tiden. Mycket pengar pumpas in för att restaurera den gamla stadskärnan. Mycket har gjorts, men än finns ofantligt mycket mer att åtgärda. Fler och fler svenskar upptäcker Stralsund. Innan Du tar farväl, glöm ej att gå in på "Ratskeller" eller "Wulflamhaus" vid Alter Markt och njut av ett glas "Stralsunder", det välsmakande ölet från stadens brygger. Stralsund är värt ett besök, tro mig.

Peter Millar

Natur och samhälle på Rügen

Vi blev så småningom sju stycken: Anders, Birgitta, Eva, Gunilla, Kaj, Lars-Olov och Peter. Ytterligare några föreningskamrater visade intresse för resan men kunde inte komma med. Vi startade med morgonfärjan från Trelleborg - dit vi tagit oss i spridd ordning - söndagen den 21 juni och fick under sex dagar upptäcka Rügen tillsammans. Ja, Eva och Peter mötte ombord på färjan och Lars-Olov mötte oss andra i Sassnitz. Några valde att förlänga resan före eller efter det gemensamma arrangemanget.

Denna sommar då vädret ofta varit en besvikelse hade vi förmodligen tur. Endast under en halv dag drabbades vi av ihållande regn. I övrigt hade vi uppehållsväder och mestadels soligt, rentav riktigt varmt. Vi cyklade i behaglig temperatur och vi badade med förtjusning såväl vid Lauterbachs sandstrand som vid Jasmunds kritklippor.

Vi kom för att upptäcka tillsammans - i föreningens anda. Visserligen hade ett par av oss korsat ön med tåg några gånger, men ingen av oss hade vistats där förut. Vad vi fick se var en ö med starka kontraster. Å ena sidan ser man de platser som det kan löna sig att investera i, såsom badorterna Binz och Göhren. Å andra sidan tycks en del vägar och byggnader ha blivit försummade sedan 1939. Inte sällan träffar man på enstaka förfallna byggnader mitt bland nyrenoverade eller nybyggda, fräscha hus. Ett skäl kan vara att ägandeförhållandena ännu inte är klarlagda efter de skiftande öden som trakten genomgått under de senaste årtiondena. För övrigt har Rügen haft många herrar genom tiderna. Under tidig medeltid bodde ett slaviskt folk på Rügen, men 1168 kom danskarna under kung Valdemar I och erövrade ön. I Westfaliska freden 1648 kom Rügen i svenska händer och förblev svensk mark till 1815, då den införlivades med Preussen. När Tyskland delades efter andra världskriget hamnade Rügen i den östra delen, DDR. I mindre än tio år har den tillhört det återförenade Tyskland. Spår finns förvisso från alla epokerna.

Landskapet

Om man enkelt skall beskriva landskapet på Rügen kan man säga att det för tankarna till Skåne och Danmark. Det är till stor del ett öppet landskap, flackt eller backigt men mera dramatiskt i nordöst, där de magnifika kritklipporna stupar brant i havet på halvön Jasmund. Från färjan ser man klipporna lysa intensivt vita mot den lummiga, vidsträckt grönskan.

Kustlinjen är synnerligen oregelbunden och ganska typiskt för Rügen - eller skall man säga dess närmaste omgivning - är de stora grunda vikarna ("Bodden") som inte bara är underbart

vackra utan ofta förföriskt lockande för den varme cyklist som längtar efter ett bad.

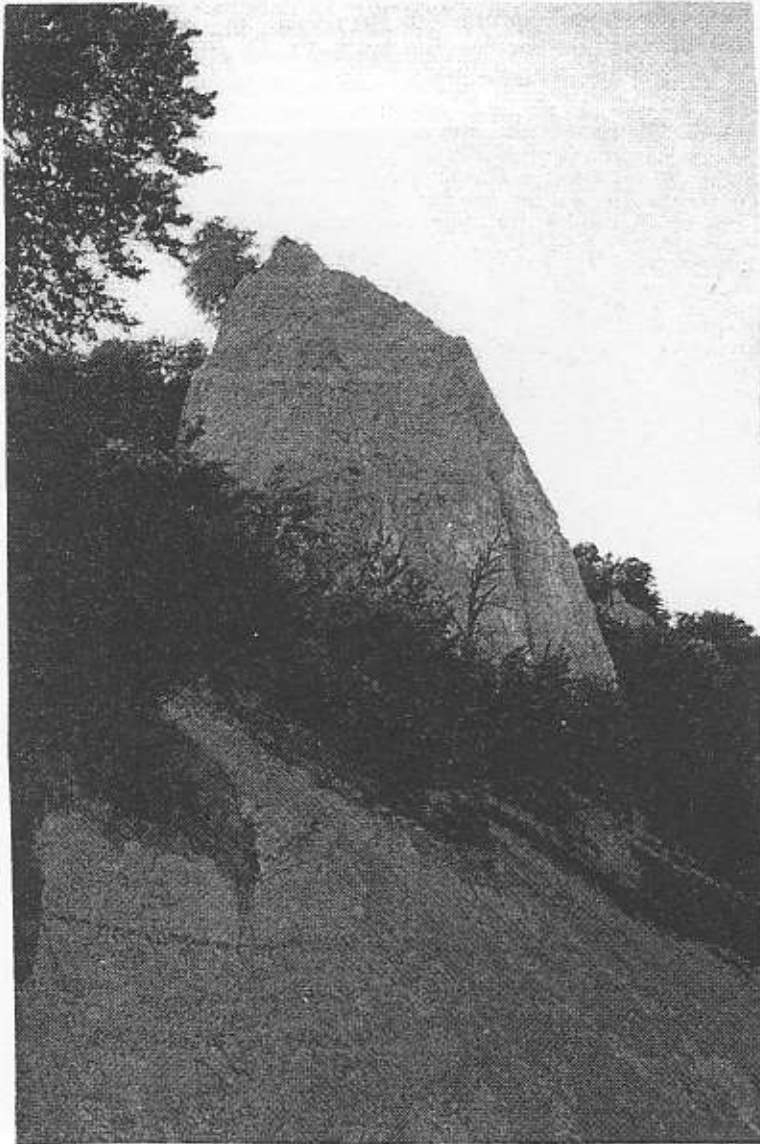
Den rena jordbruksbygden blandas med lövskogar - i synnerhet bokskogar men med talrika ekar, lönnar, alar, askar, almar, och inslag av björk. Murgröna växer på en del trädstammar och förstärker det lummiga intrycket. Fläder växer ymnigt, på sina ställen i hela dungar och i juni ligger doften från de vita blommorna tung över nejden. Björnbärsbuskarna bildar vidsträckt snår och man får lust att återvända framåt augusti-september när bären är mogna. Pilevallar och pilealléer påminner om Skåne. På en del ställen såg vi riktigt kraftiga enskilda exemplar av pilar. På fälten lyste det av rött av vallmo, blått av blåklint och blåeld. Gult av blommande ginst vid vägkanterna kompletterade färgprakten. Vid badstranden i Göhren noterade vi en gammal bekant, nämligen havtorn!



Jasmund nationalpark, foto: Kaj Valtersson

Några spår av kampanjer mot jättebjörnlöka såg vi inte. Tvärtom tycks lokan växa synnerligen frodigt och rikligt på Rügen.

Stora delar av ön och dess omgivning är nationalparker eller biosfärreservat. En stor del (2.500 har) av halvön Jasmund är nationalpark. Parken domineras av bokskog, men inom det skyddade området finns även fuktängar. I nationalparken finns öns högsta punkt, Piekberg, 161 m ö h. Vad man inte kan undgå att lägga märke till, åtminstone från havssidan, är de branta och intensivt vita kritklipporna. Ett par klippor är särskilt berömda. En av dem är *Wissover Klinken* som är ett kärt motiv för romantiska målare. En annan är *Königsstuhl* (117 m ö h - och 410 trappsteg över stranden!) som lär ha fått sitt namn därför att Karl XII suttit där och besett ett sjöslag mellan danska och svenska marina enheter (som det väl skulle heta idag).



Königsstuhl i Jasmund nationalpark, foto : Kaj Valtersson

Kalkberggrunden gynnar naturligtvis en viss flora. Man kan alltså finna orkidéer, men också jättefräken, tranbär, sällsynta arter av mossor och klöver. Vid den norra stranden finns ett område med salttålig vegetation.

Vi bodde själva i ett annat skyddat område, nämligen Biosfärenreservat Südostrügen, ett avsevärt mera låglänt Bodden-landskap.

Det lantliga intrycket dominerar ön. Några riktigt stora städer finns inte. Huvudorten på Rügen heter *Bergen*. Visserligen är omgivningen inte så höglänt som kring dess norske namne, men i stadens centrala, gamla, del är en del gator nog så branta.

Putbus är en säregen liten stad. Föga större än en by tycks den ha fått storhetsvansinne. Men bakom palatsen kring paradplatsen Circus, teatern och den magnifika slottsparken med orangeri och hjortar finns en intressant historia. Greve Malte av Putbus var kompis med Gustaf IV Adolf som utnämnde honom till furste, en kort tid innan han själv blev avsatt. Några år senare bytte Sverige bort Rügen mot Norge, men Malte byggde som det anstår en furste och åstadkom under åren 1808-1823 den imponerande stadskärna som står än i dag.

Lauterbach, där vi tillfälligt slog ner våra bopålar, är en stillsam plats, en by med prydliga små hus och trädgårdar och en anspråkslös bykrog - samt ett praktfullt badhus i klassicistisk stil - byggt av furst Malte. Vi anar emellertid ambitionerna och förhoppningarna i marinan och de två elegantare restauranger som knappast kan ha någon större lokal kundkrets. Undrar hur det kommer att se ut om några år.

Garz är öns äldsta stad, känd sedan 1316. Rådhuset och den sengotiska kyrkan hör till sevärdheterna, men det gör också den höga borgvallen från slavisk tid som i dag ingår i en park.

Binz och *Göhren* är två gamla badorter där livet åter leker. Strax innanför de förföriska sandstränderna och de långa pirarna löper promenader där man kan ägna sig åt att flanera på gammaldags vis, kanske besöka ett kafé eller en restaurang, rentav lyssna på en orkester på utomhusestraden.

I sydöstra hörnet av ön höjer sig *Jagdschloß Granitz* över landskapet. En annan byggnad som man från färjan kan se höja sig över grönskan är ett av Hitlers storstilade byggprojekt vid Prorer Wick. Det skulle bli ett semesterhem i betong för inte mindre än 20.000 människor - på en gång. I dag tycks man inte veta riktigt vad man skall ta sig till med det.

Storkar och korpar

Ornitologer får ursäkta att en lekman försöker rapportera om fågellivet. Jag vågar emellertid hävda att detta inte enbart är det öppna jordbrukslandskapets och lövskogarnas fågelliv. Det är också i viss mån ett fågelliv som ur svenskt

perspektiv hör en gången tid till. Här såg vi nämligen häckande storkar. Dessutom såg vi häger.

Lärkor och glador slog (fast på olika sätt) på de öppna fälten. Även vråkar såg vi.

I trädgårdar sjöng koltrastarna som bara koltrastar kan. Näktergalar sjöng i snåren och gökar hoade flitigt i alla väderstreck. På stenar utanför stränderna satt skarvar och torkade vingarna. Vi konstaterade, att korpen flyger också på Rügen, i varje fall vid Jasmunds kritklippor.

Romantiker

Det är inte svårt att förstå att professionella romantiker - lyriker, målare, musiker och kompositörer - under 1800-talet lockades till Rügen. Caspar David Friedrich, Wilhelm von Humboldt, Ernst Moritz Arndt, Clara Schumann och Johannes Brahms är några av de mest kända. Medan vi besökte Rügen pågick påpassligt nog en utställning om "Romantiker auf Rügen, Hiddensee und Vilm" i orangeriet i Putbus slottspark.

Ånglok och roddbåt

Också i dagens Rügen kan finna en sorts romantik.

Tvårs över ön går stora järnvägen (Stockholm)-Malmö-Berlin. En gång i timmen går ett lokaltåg mellan Sassnitz och Stralsund och den resan tar knappt en timme. Det finns också en sidolinje från Sassnitz till badorten Binz. För järnvägsälskare och tågnostalgiker finns emellertid även en alldeles särskild begivenhet, nämligen "der rasende Roland", ett alldeles äkta ångtåg som går i reguljär trafik på en smalspårig järnväg - åtta avgångar per dag i vardera riktningen. Att åka med detta är en fröjd för alla oss som är barnsligt förtjusta i att åka tåg. Drygt en timme tar det att åka hela sträckan mellan Putbus och Göhren.

En annan upplevelse som får besökaren att känna sig förflyttad flera årtionden bakåt finner man vid den lilla byn Moritzdorf i sydöst. Där kan man mot en avgift av en DM per person (och en DM per cykel) låta sig fraktas med roddfärja några meter över ett litet vattendrag. Den unge färjkarlen i elegant vit skärmmössa och randig blåvit tröja lastade oss alla sju med cyklar i den rejält tilltagna roddbåten och rodde med lugna starka tag till motsatta bryggan. Efter några timmars fortsatt cykling och besök i badparadiset Göhren lät vi honom ro oss i motsatt riktning.

Kost och logi

Vi bodde i en endast årsgammal fritidsanläggning i Lauterbach. Anläggningen som kallas för *Segel-Akademie Im Jaich* ligger i omedelbar anslutning till en ganska imponerande småbåtshamn. Själva inkvarteringen motsvarade hygglig vandrarhemsstandard med bekväma sängar, möjlighet till självhushållning samt med toalett och dusch som kanske alltför många skulle dela på. På området fanns emellertid också en restaurang och bar som måhända i första hand lever på sommarens båtfolk. Vi hedrade den dock genom att inta några måltider där (vi lyckades förhandla fram ett skapligt frukostpris). På den vegetariska matsedeln upptäckte vi *Gemischte Waldpilze auf Rösti* (dvs stekt blandad skogssvamp på tyska potatisbullar) som vi gärna rekommenderar. Annars provianterade vi på vägen och inte minst i ett närbeläget, alldeles utmärkt snabbköp.

Värden på stället var synnerligen tillmötesgående och hjälpsam med råd och tips.

Cyklar och cykelvägar

Jag själv tog med mig min egen cykel, medan de andra valde att hyra cyklar på Rügen. Dessa val föregicks av åtskilligt funderande för och emot det ena och det andra. Vågar man ta med en egen cykel? Kan man vara säker på att komma över bra hyrcyklar? Birgitta och Kaj stannade för mountain bikes, medan de andra nöjde sig med vanliga cyklar med färre växlar. Vi fick således testa olika sätt att ordna cykelturen på ön och de flesta av oss blev nöjda. Det gick relativt smidigt att ta med en egen cykel på färjan och hyrcyklarna var över lag mycket bra.



"Der rasende Roland", foto: Kaj Valtersson



Roddfärja med cyklar från Moritzdorf, foto: Kaj Valtersson

Cykelvägarna är av mycket skiftande kvalitet. Man kan trampa i lugn och ro på idylliska småvägar, lyssna på fågelkvittret och andas in försommarens ljuvliga dofter men däremot på andra ställen göra sig så liten som möjligt i utkanten av stora leder med tät biltrafik. Det finns vägar som är belagda med ungefär meterlånga betongblock vilka fogats samman utan några nämnvärda krav på precision med påföljd att cyklingen blir en mycket stötig upplevelse. Vi fick vara med om utsökt cykling längs sydöstra stranden - Lauterbach-Göhren samt sträckan Lauterbach-Garz-Bergen-Putbus (delvis på en gammal banvall).

Däremot finns en gräslig sträcka Zirkow-Posewald. Enligt cykelkartan är den "måsig befahrbar", men borde närmast dödsskälmar. I själva verket är det en trasig och gropig kullerstensbelagd landsväg. Det är skumpigt, otrevligt och omöjligt att hålla draglig hastighet. Dessutom innebär den usla beläggningen en olycksrisk. Undertecknad körde omkull - det blev plötsligt tvärstopp, förmodligen därför att en cykelväska skakat loss och kommit in i bakhjulet. Framhjulet och främre stänkskärmen tog skada. Också i nationalparken Jasmund gäller det att ta det försiktigt. Skogsvägarna var ställvis riktigt leriga, vilket Peter mycket påtagligt fick erfara. Förhoppningsvis kommer myndigheter och investerare på Rügen under de närmaste åren att förbättra cykelvägarna utan att känslan av idyll behöver gå förlorad.

Anders Schærström

Våra erfarenheter - problem och tips

Vi hade för kort tid på oss, men uppläggningsen dikterades av när någon av oss tidigast kunde resa och någon annan senast måste resa hem. En hel vecka skulle inte ha varit för mycket för att upptäcka Rügen ordentligt. Vad vi framför allt inte hann med var de små öarna Vilm och Hiddensee. Att kombinera de gemensamma upptäcktfärderna med enskilda äventyr gick emellertid bra: Lars-Olov hade redan före Rügenveckan tillbragt en vecka i Prag och Berlin, Eva blev kvar ett tag i Tyskland efteråt, medan Birgitta och Gunilla fortsatte att cykla, fast på Österlen.

Hur kommer man dit?

Från Trelleborg går färja till Rügen fem gånger per dygn. Överresan tar 3 timmar och 45 minuter.

Nu är det ändå inte så enkelt att ta sig till Rügen som man skulle kunna tro. Vi fick oklara och delvis motstridiga besked från SJ, turistbyrån i Trelleborg och färjans biljettexpedition. Till ganska nyligen gick färjan mellan Trelleborg och Sassnitz (och så heter väl linjen fortfarande), men i själva verket angör den inte hamnen i Sassnitz utan en ny, stor terminal i Mukran som ligger en halvmil söder om staden. Trelleborg är numera en stad med bangård men utan järnvägsstation. Med andra ord: man kan inte (läs: får inte) stiga av eller på ett tåg där. Följaktligen går det inte för sig att åka tåg dit och byta till färja. Ifall man, som några av oss gjorde,

kommer direkt från Stockholm måste man antingen åka lokal buss från Malmö (och i så fall är det omöjligt att med nu gällande tidtabell hinna från nattåget till morgonfärjan kl 08.15) eller också måste man lösa tågbiljett Stockholm - Sassnitz alternativt Malmö - Sassnitz. Väljer man att lösa tågbiljett till Sassnitz kommer man emellertid inte dit med tåget utan tvingas stiga av i Mukran. Hängde du med, läsare? Tågbiljett Malmö-Sassnitz blir för övrigt avsevärt dyrare än färjebiljetten.

Ta med egen eller hyra cykel?

Om man tar med sin egen cykel måste man placera den på bildäck under färjeresorna. När man skall stiga på och av får man vackert vänta på tecken från stuvarna. Det innebär, att man får stå och vänta i avgaser och buller när man skall stiga av. Färjebiljetten Trelleborg-Sassnitz T/R kostar 150 kr. Inklusive cykel blir priset 185 kr.

En annan uppläggning kan vara att åka omkring med tåg och buss - och hyra cykel per dag, när man känner för det.

Vi hyrde cyklarna hos:
Harm Zweirad-Fachhandel
Birkenweg 12
DE-18546 Sassnitz
Telefon:+49-383 92-350 75

Alla regionala tåg tar cyklar. Det brukar finnas gott om plats för cyklarna.

Även *der rasende Roland* tar cyklar. Det fanns plats för åtminstone 10 cyklar i den särskilda cykelvagnen. Men Roland är populär och grupper bör helst boka plats i förväg för cyklarna för att vara på den säkra sidan.

Ett bra tips som vi fick av en hjälpsam biljettexpeditös var att köpa "Tagesradnetz-karte". Det är en biljett som ger rätt att resa med tåg så mycket man vill - och ta cykel med - under en dag inte enbart på Rügen utan hela Vorpommern. Även om man bara skall åka t ex Lauterbach-Sassnitz T/R så blir det klart billigare än att köpa en vanlig biljett med cykeltillägg.

Val av ort

Vi ville ha en fast utgångspunkt på ön. På så sätt slapp vi att släpa allt bagage på cyklarna varje dag.

Vi valde att bo vid kusten. Trots att Lauterbach kan tyckas ligga avsides så kunde vi utan svårigheter nå ganska långt varje dag, inte minst tack vare de hyggliga tågförbindelserna.

Vi hade problem med att ta ut kontanter på kreditkort (Visa). Det gick inte på banken i den

relativt stora orten Putbus. Däremot bör det fungera i Bergen.

Lämpliga kartor

Rügen, Die Karte für Radfahrer (1:75 000) mit *Nebenkarten Nationalpark Jasmund* (1:25 000) *Dornbusch* (1:10 000) *Stadtplan Binz* (1:10 000), utgiven av Landesratamt Rügen.
Rügen Spezial Stadt- und Bäderkartenset (Folder med kartor över tätorterna Binz, Sellin, Baabe, Göhren, Bergen, Putbus, Garz och Sassnitz. Mycket användbar.) Skala 1:11 500) Nordland Kartenverlag
Stadtkarte Stralsund (Skala 1:13 500) *Taschenplan mit Stadtführer*. Nordland Kartenverlag
Rügen mit Hiddensee (1:75 000). Massor av intressanta upplysningar på baksidan. 40 kronor i Trelleborg färjekontor.
Rügen mit dem Stadtplan Bergen auf Rügen (Ca 1:130 000) 1 DM

Andra källor till information

Georgsson, Lars-Georg (1994) *En resa till Rügen och svenska Pommern med Hansa Ferry*. Hansa Ferry Trelleborg. (39 sidor) 25 kronor.
Nationalpark Jasmund. (Broschyr) Nationalparkamt Rügen, Lancken-Granitz

För övrigt kan man få en uppsjö av broschyrer och nyttiga adresser från Tyska turistbyrån i Stockholm, Trelleborgs turistbyrå eller de lokala turistbyråerna på Rügen.

Tyska turistbyrån
Tfn 08-679 50 95
Fax 08-611 11 23

Trelleborgs turistbyrå
Hamngatan 4
231 42 Trelleborg
Tfn 0410-533 23
Fax: 0410-134 86

Rügen-Besucher -Service
Bahnhofstraße 2
DE-185 81 Putbus
Tfn +49-38 301-605 13
Fax: +49-38 301-61 95

Touristen-Information Bergen
Markt 11
DE-18528 Bergen auf Rügen
Tfn: +49-38 38-81 12 06
Fax: +49-38 38-25 60 96

Scandlines Hansa
Trelleborg-Sassnitz/Rostock
Tfn 0410-650 20
För bokning av färjebiljetter



Karta över Rügen, ritad av Anders Schierström