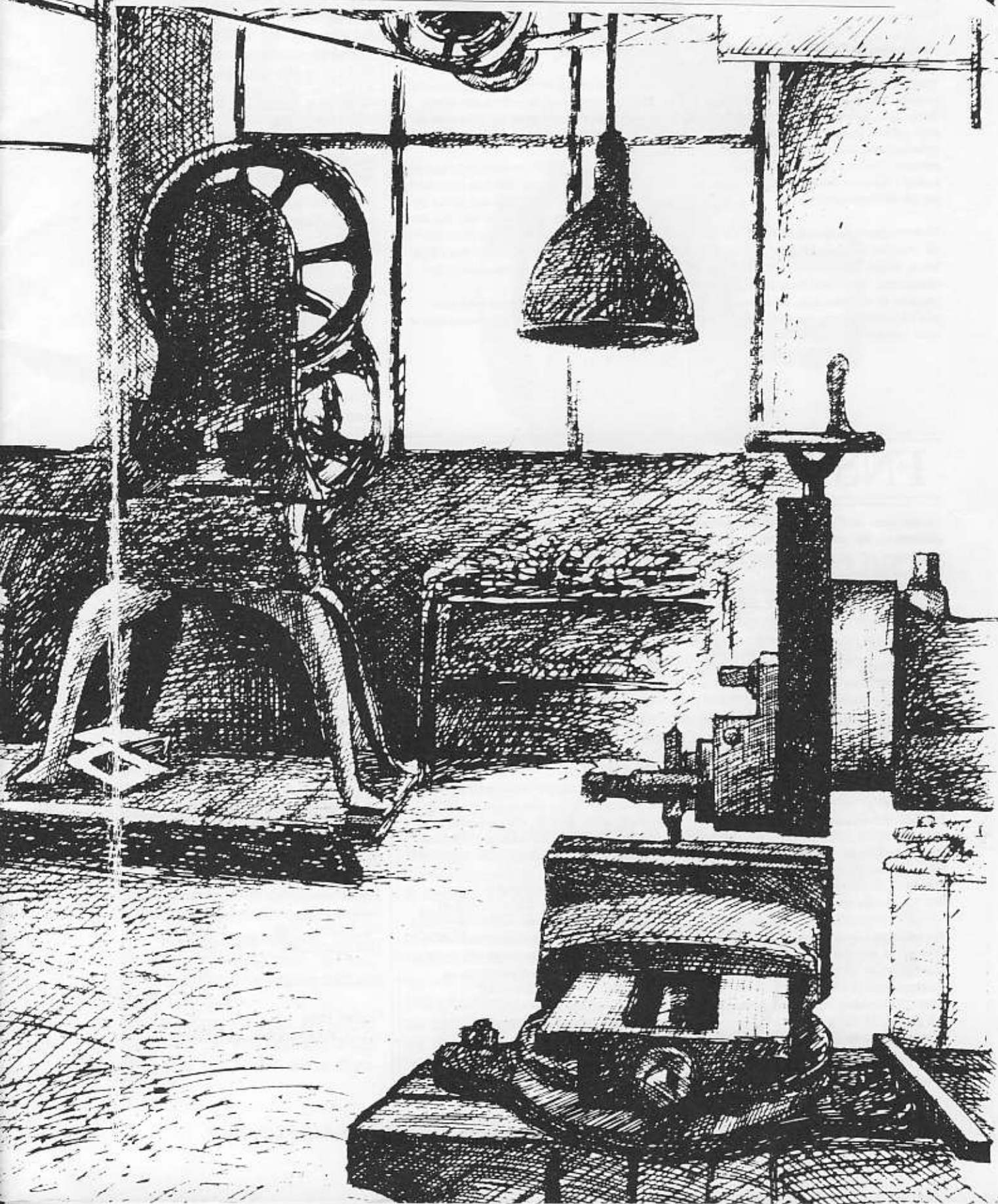


# NOS

MED  
HÖSTPROGRAMMET

*Medlemsorgan för Föreningen Natur och Samhälle i Norden. Utkommer med 4 nummer per år. Nr 3 september 1993.*



# Programförklaring

**Föreningen Natur och Samhälle i Norden (FNSiN)** är en partipolitiskt obunden, ideell förening. Föreningen vill samla intresserade av miljöfrågor och levnadsvillkor till ett allsidigt studium av natur och samhälle. Att upptäcka **TILLSAMMANS** är vår grundidé. I FNSiN möts människor med allehanda intressen.

**Vi arrangerar EXKURSIONER** till intressanta områden. Vi har gjort resor till Gotska Sandön, Bornholm, svenska fjällen, och flera svenska landskap. Vi har paddlat kanot i Bergslagen, Sörmland och Uppsala, där vi alltför intresse kunnat studera fauna, flora, arkeologi och kulturhistoria. Vi har firat midsommar i Halland och i Skåne. Vi har plockat svamp i skogarna kring Stockholm och tränat på hälsingemyrar.

**Vi arrangerar årligen EXPEDITIONER** till områden nära och fjärran. Lofoten, Färöarna, Island, Spetsbergen, Grönland, Alaska, Hebriderna, New Foundland och Labrador är några av de områden som vi har besökt. Varje resa förbereds genom studiecirklar och redovisas i artikel- eller bokform.

**Vi arrangerar STUDIECIRKLAR.** Några ämnen har varit skärgården, energi, fjällkulturskap, ortnamn, foto, modern isländska, geologi och meteorologi.

**Vi arrangerar FÖREDRAG** i en mängd aktuella ämnen såsom lågenergisamhället och bostadsmiljöer. Ofta berättar långväga resenärer till egna bilder om sina upplevelser runtom i världen.

**Vi agerar MILJÖPOLITISKT:** Nedre Dalälven, Tyresta-Åva, Järvafältet och Norra Djurgården är några av de områden som vi har engagerat oss för.

Som du ser har FNSiN en mångsidig karaktär där ditt speciella intresse blir tillgodosett och där du genom din medverkan kan berika föreningen. Dessutom glömmes vi inte bort att ha trevligt. Som medlem är du välkommen att delta i dessa arrangemang. Resor och utflykter genomförs till låga självkostnadspriser.

Som medlem får du dessutom **medlems-tidskriften NOS**, fylld av intressanta artiklar.

## FNSiN Skrifter & Böcker

Föreningens skrifter kan beställas genom **inbetalning till postgiro 60 80 83-2.** Ange avsändare och vad beställningen avser. **Priserna inkluderar moms.** Vid postbefordran tillkommer dock

portokostnad på 10 kronor per ex. Upplysningar om skrifterna lämnas av Rolf Schwebs, telefon 08/500 262 14 (B), Florav. 28, 137 38 VÄSTERHANINGE.

### Tyresta

En tvärfacklig beskrivning av ett av mellansveriges finaste vildmarksområden. Rikt illustrerad med kartor och teckningar. 32 sidor. Pris 40:-, medlemmar 30:-.

### En färd till Island 1977

En reseberättelse om vad man kan råka ut för längs Islands vägar samt med avsnitt om geologi, flora, fågelliv och andra intressanta ämnen. Riktligt illustrerad. 52 sidor. Pris 50:-, medlemmar 40:-.

### Sydvästgrönland

Expeditionsrapport från 1974. Rikt illustrerad med foton, teckningar och kartor. 150 sidor. Pris 70:-, medlemmar 60:-.

### Spetsbergen - land i norr

Förord från arktispionjären Helge Ingstad. En allsidig bild av Spetsbergen ges genom de 25 artiklarna som bl a behandlar historia, valfångst, kolbrytning, oljeletning, geologi, växt- och djurliv. 167 sidor. Pris 70:-, medlemmar 60:-.

### Gotska Sandön

En tvärfacklig beskrivning. Innehåller artiklar om geologi, dyner, flora, fauna, historia och livet på ön. Den första boken som behandlar ön ur alla synvinklar. Riktligt illustrerad med teckningar, kartor och foton. 112 sidor. Pris 65:-, medlemmar 55:-.

### Island i NOS

Ett särtryck av artiklar om Island som varit publicerade i NOS - plus ett par nya tillägg - historia, språk, geologi, nationalparker mm. 61 sidor. Illustrerad m teckningar och foton. Pris 40:-, medlemmar 30:-.

### Natur och Samhälle i Estland

En helt nytgiven bok som behandlar ett flertal aspekter på Estland: arkeologi, geologi, historia, politik, ekonomi, naturvård och miljöproblem, byggnadsminnen och kyrkliga förhållanden. Boken innehåller även en miniparlör. 117 sidor. Illustrerad. Pris 90:-, medlemmar 60:-.

# FNSiN

Föreningen  
Natur och Samhälle i Norden

**Föreningens adress:**  
Box 49015, 100 28 STOCKHOLM

**Lokal i Stockholm:**  
Upplandsgatan 80, t.v om porten  
Tel: 08/33 49 59

**Postgiro:**  
50 31 97-6 Huvudkonto  
67 01 50-2 Medlemsavgifter  
60 80 83-2 Beställning av skrifter

### FUNKTIONÄRER 1993

#### Kontaktpersoner:

FNSiN / Höga Kusten:  
Lena Hermansson  
Svanö 35  
870 40 LUNDE  
0612-303 50 (B)

FNSiN / Uppland:  
Sven A Nyberg  
Valthornsvägen 31  
752 50 UPPSALA  
018-40 47 70 (B)

FNSiN / Värmland:  
Lena Sewall  
Älvrosgratan 4  
654 61 KARLSTAD  
054-18 68 75(B)

FNSiN / Östergötland:  
Håkan Bley  
Sköldvägen 18  
616 33 ÅBY  
011-631 69 (B)

**Ansvarig utgivare:**  
Anders Schærström  
Kometvägen 49  
183 33 TÅBY  
08-665 29 00 (A), 08-758 30 03 (B)

**Redaktion:**  
Ola Eriksson, Fia Eriksson m.fl

**Nästa NOS:**  
Utkommer december 1993

**Material till NOS skickas till:**  
PeO Sundqvist, Grubbens gata 9,  
112 32 STOCKHOLM  
08/653 71 92 (B)

**Medlemsavgiften 1993:**  
Fullbetalande medlem 110 kronor  
Ny d:o efter 30/6 55 kronor  
Familjemedlem 25 kronor

Betala till postgiro 67 01 50 - 2 !!

Grafisk form  
och DTP-produktion: Ingrid Rånes



# MOTORFABRIKEN PYTHAGORAS

## EN STORINDUSTRIELL ANLÄGGNING I NORRTÄLJE

av Henrik Skärblom

För endast få dagar sedan visste pressen berätta, att den svenska motorfabriken Pythagoras i Norrtälje i tävlan med världens förnämsta fabriker på sitt område hade på årets utställning i Parma, Italien, erövrat stora guldmedaljen åt sin råoljemotor "Fram". Pythagoras framgångar voro redan länge anmarkerade av alla, som ivra för den svenska motorindustriens uppräckning, och meddelandet om den nya utmärkelsen till de många andra, fabriken vunnit, kom därför ej i annan mån överraskande, än som budskap om konstant framgång för fabriken och dess energiske, insiktsfulle chef frih. J. Brauner.

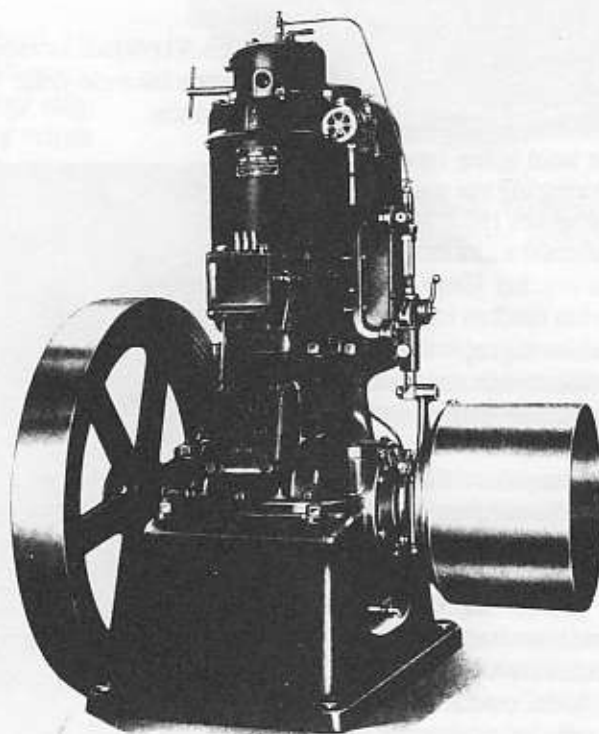
Pythagoras kan i år fira 15-årsjubileum. År 1898 bildades nämligen bolaget.

Det var egentligen först när motortillverkningen påbörjades - år 1907 - som Pythagoras verksamhet sköt fart. Då nedlades all annan fabrikation, bolaget specialiserade sig på motorer, experimenterade med nya metoder och anordningar och fick så fram den motortyp, det nu lancerar.

Lokalutvidgningar blevo naturligtvis nödvändiga, så att tillverkningen nu försiggår i två stora komplex, arbetsstyrkan har så småningom ökat till 100 man, och tillverkningsvärdet för motorerna, som 1907 var blott 2 500 kr, hade 1912 sprungit upp till 265 000 kr och går i år löst på 400 000 kr, ett uppsving av storartat slag alltså, som dock förvisso ännu inte uppnått höjdpunkten, utan kommer att bjuda på ännu vackrare siffror. Alla tecken tyder därpå.

Bolagets inbetalta aktiekapital har under åren ökat så, att det nu utgör 450 000 kr. Styrelsen består av frih. Jan Brauner, verkställande direktör, samt civilingenjören Clas Pauli, Stockholm, och med. dr. Albert Pauli, Djursholm.

Baron Brauner kom till staden som chef för verkstäderna redan 1899 och har under dessa fram-



*Tändkulemotorn patenterades 1897 av amerikanerna Mietz och Weiss. Konstruktionen byggde på två tidigare engelska patent, dels Akroyds tändkula (1890) dels Days ventillösa tvåtaktsmotor (1890). Tändkulemotorn kom till Sverige år 1900 genom J V Svenssons försorg. Den amerikanska motorn hade flera olägenheter och Svensson vidareutvecklade patentet. Tändkulans temperatur varierade med belastningen. Svensson försåg "sin" Avancemotor med vatteninsprutning. På så sätt hölls kulans temperatur konstant oberoende av kraftuttaget. På senare motorer (1908-) sprutades bränslet in direkt i "kulan". Detta medförde att motorerna kunde köras på den billigare råoljan (motsvaras ung. av en blandning av dieselolja och fotogen).*

gångens år haft till närmaste medhjälpare chefen för konstruktionsbyrån och ritkontoret ingenjör A. Hansson och nu senast verkstadschefen ingenjör K. Liberg. Kamrer är stadskassör Alf Svensson.

Slutligen kan nämnas att bolaget i exportfirman Nickels och Todsen i Stockholm fått en synnerligen drifrig och framgångsrik ensamförsäljare på utlandet. "Drott"-motorerna, som exportmotorerna heta, gå till Ryssland, Balkanstaterna, Italien (under Tripoliskriget leverera-

des motorer för italienska befästningsändamål), Tyskland, Österrike, Holland, Frankrike, Mexiko (en mycket god marknad), Egypten, Java och Hong-Kong m. fl. hörn av världen.

Detta saxat ur tidningen "DAGEN", illustrerad morgontidning, lösnnummer 3 öre, Nr 82 Söndagen den 21 December 1913.

### Fortsatt historik

Redan 1914 uppstod problem i och med första världskrigets utbrott. Det

blev inte längre möjligt att exportera säkert över världshaven.

Tillverkning av verktygsmaskiner fick ersätta motorerna, och man exporterade 8 svarvar i månaden till Ryssland, som hade stort behov för att bygga upp sin industri.

Vid kristidens inträde 1919 lades produktionen ned för att först 1924 tas upp igen.

Det var Torsten Pauli som tog över fabriken efter sin far Hans Pauli som startat fabriken 1898. En ny motorkonstruktör anställdes och tillverkningen kom igång igen. Trots en god orderingång var man tvungna att gå i konkurs 1927. Man hade i konkurrens med andra motorfabriker lämnat mycket långa krediter och de likvida medlen tog slut.

Ny ägare blev ingenjör Svedlund, som experimenterade med gengas. Depressionen bidrog till en ny konkurs.

Edvin Jönsson drev företaget åt konkursförvaltaren åren 1933-34 och köpte företaget på hösten samma år. Jönsson satsade på delvis nya produkter genom att kombinera motorer med vinschar, pumpar, generatorer och kvarnar.

Jönsson hade också samarbete med IVA och bränslekommissionen under 2:a världskriget för provkörning av alternativa bränslen.

1958-62 överlät Edvin Jönsson företaget efter hand till ingenjör Sven



*Friherre Jan Brauner, chef för Pythagoras.*

*Klipp ur "Dagen" nr 82, 21 december 1913.*

Rödhammar från Trångsund. Rödhammar levererade motorer och tillverkade elektriska kopplingskåp.

Verksamheten ebade ut efter det att efterfrågan på tändkulemotorer upphört. Verksamheten slocknade definitivt 1979 då fabriken sista anställda Yngve Lindskog avled.

#### **Nuläget**

Hösten -91 började Svanberga Bygg renovera bärande delar i takkonstruktionen.



*Reparation av takbjälkar inne i maskinhallen -92.*



*Lars Dahlkvist (Lasse "Dala") reparerar sönderfrusen fasad -91.*

Den svaga punkten på s.k sågandstak är rännalarna. Vatten har lätt att tränga in och orsakar röta i virket och rost på maskiner. I detta fall måste stora delar av takbjälkar och bärlinor bytas ut. Ett omfattande arbete när taktransmissioner och elledning sitter iväggen.

Under -92 har parallellt pågått en antikvarisk reparationskurs för ar-

betslösa byggnadsarbetare. Dessa har på 20 veckor gjutit en stödmur mellan maskinhallen och den stora provkörningshallen, även kallad "varggropen". (När man provkörde motorer och en av dessa var felaktig var denna en varg). Kursdeltagarna hann också med att lägga nytt tak på smedjan, nytt tak och grund på uthus samt helrenovera vaktmästarbostaden.

#### **Bevarandekampen**

1984 bildades föreningen Pythagoras Vänner som en följd av att byggnadsfirman Diös inköpt fastigheten och fått löfte att riva den och bygga bostäder.

Stiftelsen Motorfabriken Pythagoras bildades 1990 och i dess styrelse ingår representanter från kommun, länsstyrelse och Pythagoras



Vänner. Inte förrän 1991 när fabriken kulturminnesförklarats kändes det för P V som kampen vunnits.

Pythagorasfabriken är en av mycket få bevarade fabriker från sekelskiftet, där maskinerna står kvar i sin ursprungliga miljö och i den ordning de placerats för tillverkning av tändkulemotorer. Tändkulemotorn bidrog starkt till industrialiseringen av Sverige.

### Samlingar

Till största delen finns alla maskiner och verktyg bevarade, även om något försvunnit under en mellanperiod 1979-84, då hade verksamheten helt upphört och bevarandekampen ännu inte kommit igång.

Det mesta av kontorsutrustningen finns kvar t.ex skrivmaskin, räknemaskin, frankeringsmaskin, kopieringsmaskin för ritningar (blåkopior).

Skrivbord, jalousiskrivbord, bokhyllor, skåp och lådor och ett sprängt kassaskåp - allt finns kvar.

Bland den nödvändiga litteraturen finns också det mesta kvar t.ex prislister, kontors- och ingenjör-



handböcker, taxeringskalendrar, reklamaterial, tidböcker mm.

### Kuriosa

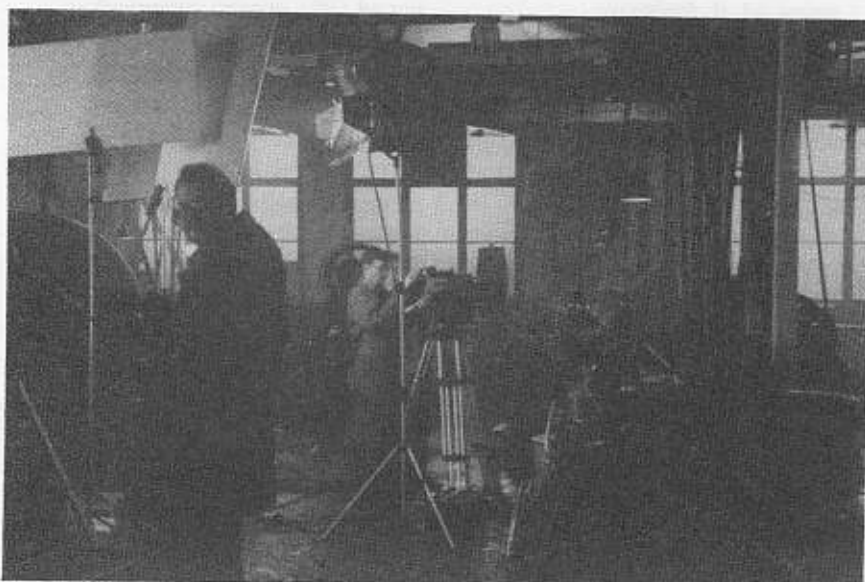
Det mesta av den korrespondens som förekommit finns bevarat i kommunens centralarkiv i Norrtälje. Där kan man läsa om resemontör Adolf Karlssons problem med motorer i Frankrike och Spanien och också de svar han fått från fabriken i olika frågor åren 1925-26.

Men frågan är om inte det nu intressantaste materialet är det som vår medlem Ola Svanzäter i dagarna sorterar. Det är 9 säckar osorterad korrespondens ihopsamlad på fabriken ursprungliga kontor en trappa upp. Detta material hade av ovälkomna gäster tömts ut på golvet ur sina pärmor i jakt på frimärken.

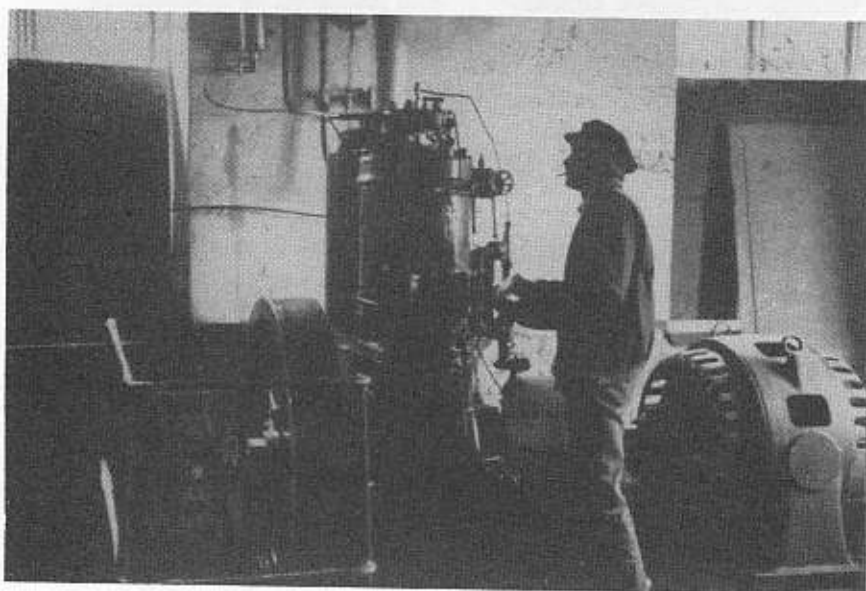
I detta material kan man hitta handskrivna betyg och anställningsansökningar, skällbrev om motorer som inte fungerade, brev som är skrivna av vanliga enkla människor med högst 6 års folkskola och med sin genuina dialekt i behåll.

### Syfte

Motorfabriken Pythagoras skall vara ett levande museum, där besökarna skall ges möjlighet att uppleva arbetarnas villkor, deras arbetsmiljö och arbetets negativa och positiva sidor, likaväl som tjänstemännens arbetsvillkor och arbetsmiljö. I stort en beskrivning av en verkstadsindustri villkor från sekelskiftet till 1970-talet.



*Fabriken har flera gånger använts vid filminspelningar. Här vid inspelningen av långfilmen "Paradis utan biljard" februari -90.*



*Fred Andersson startar 40 Hk tändkulemotorn vid visning av fabriken. Den direktdrivna generatoren ger ström till fabriken.*

# Recension

Ulf Schenkmanis: *Se Färöarna och Island* (Carlsson Bokförlag Malmö 1992)

Boken omfattar ca 280 sidor, av vika ca 120 ägnas åt Färöarna och 160 åt Island.

## Färöavsnittet

Ulf Schenkmanis har i sina reseguider skapat sig en mall, som han följer genom land efter land - till turisternas fromma. I föreliggande bok, som beskriver två länder, framgår detta extra tydligt: man kan följa schemat parallellt genom de båda Atlantländerna Färöarna och Island. Författaren gör det lätt för sig med detta system, men också för turisten. Regjäla, lättförståeliga rubriker leder den okunnige exakt dit, där han vill ha information, t ex "Landet du kommer till" med åtta underrubriker, "Att resa inom landet" med bil, färja, buss, helikopter, taxi, cykel - och även några ord om att lifta, "Nöjen och shopping", "Mat och dryck" är raka och givande rubriker. I sina omsorger om turisten, som förf. verkligen ville ge "allt", har han haft den stora uturen, att samtidigt som han i denna bok givit läsaren den mest detaljerade skildringen någonsin av färingsars komplicerade förhållande till alkohol (som ju också turisten måste underordna sig) - ja, medan denna bok låg i tryck genomfördes i Färöarna en total ändring av landets alkohollagar! Ytterligare en ändring, bra att veta: det flottaste hotellet i landet, hotell Borg i norra Tórshavn, har bytt namn till *Hotell Føroyar*.

Färöarna hör till de mycket unga turistländerna, turismen har inte växt fram "naturligt" utan *drivits* fram av olika turistföretag utifrån. Färingar har förvånat iakttagit vad som skett och så småningom börjat anpassa sig till turisternas förväntningar och krav. Det som än-

nu kan saknas, kanske den blasé turisten upplever som extra charmigt ... I sin iver att bjuda på allt har författaren i ett fall överskridit möjlighetens gräns: *det finns ingen helikoptertrafik på Lítla Dímun*, vilket i hastigheten erbjödes i en översikt. (Om förf. hade sett ön skulle han förstå!) Många praktiska tips och trevliga uppslag finns i boken, men listan på färöisk skönlitteratur är väl mager. Av William Heinesen finns t. ex. tio titlar översatta till svenska (tre angivna), sedan länge även en volym noveller av Jens Pauli Heinesen. M. fl. författare. "Färö-tips från A till Ö" rymmer allt turisten kan behöva - överhuvudtaget är bokens färödel ytterst detaljrik. Om sedan dessa upplysningar lockar till resa - eller läsaren redan nu känner sig "veta allt", är en annan sak.

Författarens personliga engagemang saknas helt i texten, han bidrar inte med några som helst egna upplevelser. Men - hopsamlade fakta i en detaljspäckad katalog kan vara en ledsagare i ett annorlunda land - det stolta Färöarna. *Birgitta Hylin*

## Islandsavsnittet

Inledningsvis lämnas en del upplysningar om geografi, klimat, flora och djurliv, historia m m. Författaren är förtjust i Island men har också klar blick för vad han kallar "islänningens egenheter" som svårighet att passa tider och svara på brev.

Härefter följer tips om vad turisten bör handla på ön, restauranger, museer och övernattningsoptioner. Vidare presenteras de olika delarna av Island på ca 170 sidor (bra, även om kartorna saknar skala), varefter Islandsavsnittet avslutas med en samling praktiska upplysningar samt en liten ordlista. Boken är innehållsrik och användbar, men innehåller en del sakfel. I bokens förord står att alla

uppgifter i boken är aktuella våren 1992. Likafullt uppges i avsnittet "Det moderna Island" att fyra partier är representerade i Alltinget, nämligen Självständighetspartiet, Framstegspartiet, Socialdemokraterna och Folkalliansen (Varför används f ö denna översättning av Alþýðubandalag så mycket oftare än Folkförbundet?), trots att Kvinfolklöslistan fick fem platser i 1991 års alltingsval. Ett par gånger framhålls att bensinstationer inte tar betalkort, men själv använde jag ett sådant kort långt ute på landsbygden sommaren 1992. *Perlan*, byggd 1991 ovanpå vattentankarna på *Óskjuhlíð*, med sin roterande restaurang och utsiktsterrass omnämns inte ens då utsikten rekommenderas på sid 196.

Ett par förargliga slarvfel har insmugit sig - p och þ är omkastade i uppräknningen av alfabetet och uttalet av y och ý har blandats ihop. Bokstaven ð skrivs med hjälp av ett d med böjd stapel och en accent, där accenten understundom hamnat över någon annan bokstav. På sid 199 översätts namnet *Suðurnes* - Södra näsen - av okänd anledning med "Södra Ness".

Trots dessa anmärkningar kan boken rekommenderas till den som planlägger en Islandssemester.

*Erik Elvers*

# NOS-PROGRAMMET

Nr 3 1993

OKTOBER - DECEMBER

---

*Hej medlem!*

*Jag hoppas att sommaren har varit god mot dig. Visst har det regnat mycket, men allt hänger trots allt inte på sol och bad. Har du i ex upptäckt vilken njutning det kan vara att strosa omkring i en bokhandel medan det regnar? Utan att jäkta. Eller att äntligen få ordning i garderoberna – det gör tillvaron lättare efteråt. Glädjeämnen finns. Det gäller bara att komma på dem.*

*Ett glädjeämne är väl föreningens höstprogram. Håll till godo. I höstprogrammet finner du både traditioner och nyheter. Man skall alltid kunna känna igen FNSiNs särdrag nyfikenheten och upptäckarglädjen inför miljö och levnadsvillkor. Men med den grundinställningen finns det heller ingen anledning att stagnera. Vi spanar alltid efter nya programidéer – utan att förfalla till rent trendnisseri. Jag hoppas att vi ses.*

*Vi i styrelsen och programkommittén funderar. Vi lägger pannorna i djupa veck. Vi slår våra kloka huvuden ihop. Vi grubblar. Vi dryftar, diskuterar, rådgör, stöter och blöter. Vi försöker komma underfund med varför inte fler medlemmar deltar i våra aktiviteter. Det är ändå kring 300 personer som är medlemmar. Är det fel på innehållet i programmet? Eller är det för mycket annat som lockar?*

*Du får mycket gärna höra av dig och tala om vad du tycker om föreningen. Kom med på någon programpunkt och prata med funktionärer och andra medlemmar. Skriv ett brev eller ett enkelt vykort till föreningen; berätta och föreslå exkursioner, resor, studiecirkel, föredrag eller något annat vi kan göra framöver. Om du är missnöjd med något så säg det till oss – och kom med bättre idéer själv! Om du gillar våra programpunkter och det föreningen står för – att upptäcka tillsammans – så tala om det för dina vänner och bekanta, arbetskamrater, släktingar och grannar.*

*NOS har genomgått ett litet ansiktslyft. Vi har till de senaste numren anlitat professionell hjälp med redigering och lay-out. Vi hoppas att du uppskattar förändringarna. Att ge ut en tidskrift, även om den är liten, innebär ganska mycket arbete. Artiklar skall raggas, renskrivas och korrekturläsas. Bilder skall sökas, väljas och bearbetas. Och så skall allt fogas samman. På sistone har vi haft ovanligt gott om material på lager, men nu skulle vi uppskatta att få in nya, läsvärda bidrag.*

*Som du ser har vi prövat att foga in programbladet i NOS i stället för att låta det vara ett lösblad. Det har sina fördelar men är än så länge ett försök.*

*Den uppmärksamme läsaren har givetvis lagt märke till faddsen i förra numret av NOS, dvs att sidorna 4 och 9 blivit omkastade. Felet är helt och hållet mitt. Ingen skugga må falla över Erik Elvers, som författat den intressanta artikeln, eller Ingrid Rånes, som gjort den fräscha lay-outen. Sådana fel ter sig obegripliga, men när man under några veckor har haft arbetsdagar som sträckt sig från före åtta om morgonen till elva, halv tolv om kvällen och även helgerna gått åt till arbete – ja, då kan även det obegripliga inträffa. Nu finns i alla fall en nytryckt omgång av det NOS-numret (med sidorna på sina rätta platser). Den som så önskar kan vid tillfälle få ett nytt exemplar.*

*Glad höst!  
Anders Schærström*



## ISLÄNDSK FILM

I mitten av augusti hade den uppmärksammade filmen *Naturens barn*, regisserad av Friðrik Þór Friðriksson, svensk premiär på Folkets Bio i Stockholm. Se kortrecension på annan plats i NOS. Om den alltjämt går, när detta programblad når dig, rekommenderas du varmt ett besök på den. Vill du att vi skall ordna ett gemensamt biobesök, ring snarast till Erik Elvers, tfn 08-85 84 88 (b), 08-788 29 98 (a)

## HAVTORNSPLOCKNING

Söndagen den 10 oktober

Även i år far vi till Byholma utanför Grisslehamn där vi hoppas hitta havtorn (utfärden kan rekommenderas även för dem som inte bryr sig om att plocka). De sylriga bären som kan användas t ex till saft, likör eller parfait går lätt sönder och plockas därför bäst med hjälp av liten sax. Buskarna, som växer på de öppna stränderna vid Ålands hav, är synnerligen taggiga. Handskar och varm klädsel anbefalles eftersom det kan blåsa kallt. Medtag burk med lock att plocka bären i samt matsäck.

Samåkning i egna bilar. Samling utanför T-banestationen Bergshamra (linje 23 mot Mörby; norra utgången Bergshamra torg) kl 9.00. Avståndet till Grisslehamn är ca 11 mil. Rekommenderad ersättning till bilförare vid välfyllda bilar 75 kr/person. Meddela om du har bil och kan ta passagerare.

Anmälan senast fredag 8 oktober.  
Erik Elvers, tel 85 84 88(b), 788 2998(a)

## JAG LÄNGTAR TILL ITALIEN.....

Nu är det dags att tänka på Toscana igen! Innan våren fått riktig fart här hemma kan man få en aning om kommande ljuvligheter om man reser till Italien. Genom **Tema Toscana** kan vi få en skraddarsydd resa. Den blir inte lika billig som en vanlig charterresa, men den blir avgjort mycket intressantare. Förslagsvis flyger vi till Rom, tar buss till vår bostad i närheten av parken på Monte Amiata och efter vistelsen där kan vi resa hem via Florens och kanske Milano. Det är naturligt att stanna någon dag i Florens för att hinna med allt det sevärda där.

Vi behöver vara en grupp på minst 10 personer. Fråga dina bekanta om de är intresserade. I början av december ordnas ett informations- och planeringsmöte.

För intresseanmälan, kontakta  
Benita Jansson tel 453 8642(a), 91 71 32(b)

## EXKURSION TILL HUMMELMORABERGET

Söndagen den 17 oktober

Berget, med en höjd av 67 m.ö.h., har i samband med landhöjningen blivit utsatt för mycket kraftig vågverksamhet. Resultatet har blivit stora mängder klap- per, svallgrus och svallsand. Det grova materialet bygger upp ett antal mycket tydliga strandvallar strax nedanför bergets krön. Under en vandring från bergets topp till dess fot kommer såväl jordarter som vegetationszonering att studeras.

I övrigt innehåller exkursionen bl a berggrundsgeologi och vittringsprocesser. I mån av tid gör vi ett besök vid den mycket välkända fornborgen Gåseborg.

**Samling** kl 10.15 på parkeringen vid Hummelmora äng, utefter vägen mot Görvälnverket i Viksjö. Pendeltåg avgår från Stockholm C 9.22, tag sen buss 553 från Jakobsberg mot Hummelmora.

**Utrustning:** Väderanpassad klädsel. Matsäck. Ev kamera.

Har du några frågor, vänd dig med förtroende till Benita Jansson tel 453 8642(a), 91 71 32(b)

## VANDRING PÅ ROSLAGSLEDEN

Söndagen den 24 oktober

**Samling** vid bussterminalen Danderyds sjukhus, buss 607 som avgår kl 10.44. Avstigning vid Rinkeby västra, där leden börjar. Sträckan är ca 12 km och lätt att vandra.

Föranmälan till Clas-Göran Ström senast kvällen före på tel 19 12 52(b).



## OBSERVATORIEMUSEET

Tisdagen den 26 oktober kl 18.00

Vi besöker Observatoriemuseet, öppnat så sent som i våras, beläget i det gamla observatoriet på Observatoriekullen.

Stockholms observatorium var en av de institutioner som vid mitten av 1700-talet gav Sverige världsrykte inom naturvetenskapen. Det spelade en central roll inte bara för den astronomiska forskningen utan också inom geografi och matematik. I Väderlekskammaren började man göra väderobservationer 1756. Genom gamla meridianrummet gick den första nollmeridianen som man använde för att bestämma Stockholms lokaltid. 1827 flyttades nollmeridianen så att den kom att gå genom ett annat rum i observatoriet.

I det nyöppnade observatoriemuseet kan man dessutom bese det gamla instrumentmakeriet, den första observatorieföreståndaren Pehr Wilhelm Wargentins arbetsrum samt en utställning om Nordenskiöld's polarfärder.

Museet visas endast för grupper. Ta alltså vara på det här tillfället. Rundvandringen tar ca en timme. Samling utanför museet, Drottninggatan 120, klockan 17.50. Kom i god tid!  
Pris 30 kronor.

**Föransökan önskas senast den 12 oktober till**  
Anders Schærström, tel 758 3003(b), 665 2917(a)  
Erik Elvers, tel 85 84 88(b), 788 2998(a)

*Vi betalar en gruppavgift för besöket och med tanke på kostnaden måste vi bilda en tillräckligt stor grupp. Museet vill ha besked i mycket god tid. Det är därför vi behöver föransökan så långt i förväg.*

## SOLNEDGÅNG VID UPSALA HÖGAR

Onsdagen den 3 november kl 15.48

Denna dag, enligt Snorre tiden för svearnas midvinterblot, lär man kunna se solen gå ner i rät linie efter Upsalahögarnas sidor. Om vädret är siktligt kontrollerar vi detta tecken på att Högarna fungerat som en jättelik forntida almanacka.

SJ-tåg går troligen från Stockholm Central kl 14.03, från Märsta 14.30.

Anmälan senast tisdag 2 november till  
Erik Elvers, tel 85 84 88(b), 788 2998(a)

## ISLANDSKVÄLL

Onsdagen den 10 november kl 18.30  
Lokalen, Upplandsgatan 80, t v om porten.

Öppet eftermiddag med sommarens resenärer till Island. En helkväll för dig som varit där eller kanske vill dit. Video-show, dia-program, bild- och bokutställning.

### Kontaktperson

Kaj Valtersson, tel 16 23 91(a), 531 815 87 eller 710 18 92(b)

## HÖSTMÖTE

Onsdagen den 24 november kl 18.00  
Lokal: Naturhistoriska Riksmuseet, Frescati  
(T-bana 23 eller buss 40/540 till Universitetet)  
Samling i receptionen i museets huvudingång.

Medlemmarna i Föreningen Natur och Samhälle i Norden kallas härmed till ordinarie höstmöte på ovan angiven tid och plats.

Ärenden:

- 1 Val av mötesordförande, mötessekreterare och två justerare
- 2 Fastställande av röstlängd
- 3 Mötets behöriga utlysande
- 4 Fastställande av dagordningen
- 5 Protokoll från föregående allmänna möte
- 6 Val av styrelse
- 7 Val av revisorer och revisorssuppleant
- 8 Val av valberedning
- 9 Beslut om årsavgift
- 10 Förslag till budget 1994
- 11 Motioner. Motioner skall vara styrelsen tillhanda senast tre veckor före höstmötet.
- 12 Övriga ärenden Styrelsen

**EKOPARKEN** – föredrag – i anslutning till mötet  
Onsdagen den 24 november ca kl 19

Området från Ulriksdal/Sörentorp, Haga/Brunnsviken samt Norra och Södra Djurgården, känt som Ekoparken, har under de senaste åren stått i blickpunkten på grund av de stridiga meningarna om områdets framtid. Naturens Hus på Stora Skuggan startade 1991, i samarbete med Ståthållarämbetet och Världsnaturfonden, **Projekt Ekoparken WWF** med den kände ornitologen Henrik Waldenström (FNSiN-medlem) som projektledare. Se text artikel i NOS nr 1 1992. Ett stort antal föreningar, bl a FNSiN, har gått samman i Förbundet för Ekoparken för att arbeta för att detta unika natur- och kulturområde skyddas. Före höstmötet får vi tillfälle att bese den på Riksmuseet pågående utställningen kring Ekoparken. En intressant och givande kväll kring ett mycket viktigt ämne kan utlovas!

Restaurations finns i museet för dem som vill äta något före besöket på utställningen.

Kontaktperson

Erik Elvers, tel 85 84 88(b), 788 2998(a)

## LÅNGFÄRDSSKRIDSKOÅKNING

Ofta har de små sjöarna i Stockholms närhet erbjudit härliga blanka isar redan i början av december. I skrivande stund har badsäsongen nätt och jämnt avslutats, men du som är intresserad av att glida fram på isen kan höra av dig till

Björn Setterberg, tel 640 47 52(b), 713 44 49(a)

## KÄNN DIN STAD

Från skrän och hantverk till vår tids handel och hantverk

Tisdagen den 7 december kl 19.00  
Nybrogatan 60, mellan Tyskbagargatan och Östermalmsgatan, T-banestation Stadion eller buss 41, 54 och 62.

Stockholms Borgargilles Stockholmianasamlingar presenteras av någon i styrelsen vid en specialvisning för oss denna kväll. Samlingarna ger en bild av stockholmarnas och de burskapsägande borgarnas liv och leverne samt olika verksamheter och hantverk förr och nu. Vi får titta närmare på det omfattande biblioteket, en genuin föremålssamling och hantverksverkstäder samt ett stort bild- och tidningsklipparkiv. Arkivet är en guldgruva för den som vill veta något om ett visst kvarter eller en viss person i staden. Vi börjar besöket med kaffe med bröd och en stunds video. Kostnaden är 50:- kronor/person.

Bindande anmälan senast den 29 november till  
Benita Jansson tel 453 8642(a), 91 71 32(b)

## GLÖGGFEST

Fredagen den 17 december kl 18.30  
Lokalen, Upplandsgatan 80, t v om porten

När vintermörkret står som tätast tänder vi de levande ljusen i Lokalen och pyntar med doftande ris. Sedan tar vi fram glöggpannan och den stora grötgrytan. Det betyder att det traditionsenligt vankas glögg, risgröt, smörgåsmat och godis till självkostnadspris. Exakt vad det blir för underhållning i övrigt vet vi inte än. Men vi vet att det brukar bli trivsamt. Välkommen till adventsstämningen!

Vi ser helst att du anmäler dig senast dagen före så att vi lättare kan beräkna behovet av gröt, glögg, pepparkakor o s v.

Anders Schærström, tel 758 3003(b), 665 2917(a)  
Lotta Undin, tel 82 69 42(b), 737 29 82(a)

---

## HUR GICK DET?

Visst blev det en resa till **Island!** Vilka intryck deltagarna fick där förmedlas på träffen i november.

**Båtutflykt** genomfördes planenligt i juni med Kaj vid rodret...

...men **jazzkryssen** regnade bort och **öloffningen** inställdes.

I början av juni hade vi, sex medlemmar, däremot en fin kväll vid **Ugglevikskällan**. Maten var god, samtalen intressanta, kanske var vädret väl svalt, men vinet lagom svalt!

**Kräfter** lär ha avnjutits på Runmarö enligt gammal god rutin, sägs det.....

Till **Paradiset** ville ingen vandra.....men till **Eko-parkens dag** kom i alla fall ett antal deltagare.

Att titta på **husfasader i sten** kan vara mycket spännande, åtminstone när Marianne Särkinen berättar om dem. Åtta tappra var vi som i blåsten lärde oss om stenens utseende och ursprung innan mörkret blev för kompakt. Ny vandring utlovades till våren!

**Guldvasningen** blev dessvärre inställd.

---

## VIKTIGT

Vi måste reservera oss för programändringar till följd av omständigheter som vi inte råder över. För att vara säkra på att en programpunkt blir av som planerat kan du alltid vända dig till kontaktpersonen eller eventuellt till någon annan funktionär, även om föranmälan inte krävs.

Vi förbehåller oss också rätten att inställa program om inte tillräckligt många har anmält sig i tid när föranmälan krävs.

# ARBETETS MUSEUM I NORRKÖPING

ett riksmuseum över arbetslivets skiftande villkor

av Maths Isacson

DEN 14 DECEMBER 1991, hundra år efter att Skansen, världens största friluftsmuseum, invigdes i Stockholm slog Arbetets museum upp sina portar. Ytligt sett var dåtidens Skansen och är dagens Arbetets museum uttryck för samma behov, att för eftervärlden tydliggöra en samhällsepoks villkor i en tid av dramatiska förändringar. Granskar vi tillkomsten av de båda museerna lite närmare finner vi dock avgörande skillnader när det gäller inriktning och arbetssätt.

Skansen - och Nordiska museet - vari mycket ett enmansprojekt. Utan

Artur Hazelius nitiska arbete med att samla allmogeföremål och uppvakta burgna finansiärer skulle knappast Skansen ha blivit vad det nu blev. Arbetets museum vilar på en bredare folklig bas, vilket i och för sig inte har gjort uppgiften enklare. Drygt tio år tog det från idé till museum. Som huvudmän i den stiftelse som bildades 1983 finner vi LO, TCO, KF, ABF och TBV, dvs stora delar av folkrörelse-Sverige. De löpande utgifterna har hittills täckts av statliga medel.

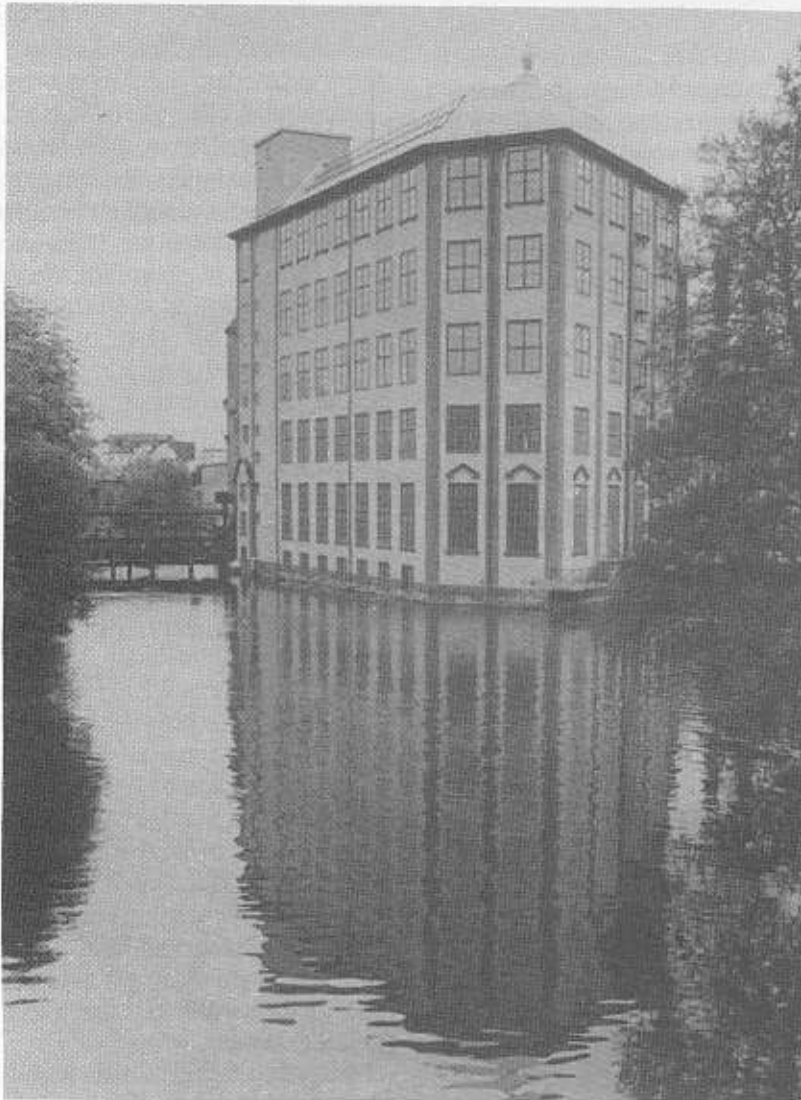
Museikonceptet utarbetades i början av 1980-talet av Erik Hofrén,

idag museichef i Norrköping, tidigare landsantikvarie i Dalarna.

Museet är inrymt i en sjukantig byggnad uppförd år 1917 på en ö i Motala ström, mitt i Norrköpings industrilandskap. Museibygnaden med 7000 kvm i sju våningar kallas i folkmun Strykjärnet efter sin mycket säregna form. Skansen och Nordiska museet uppfördes på sin tid för att rädda minnet av den gamla allmogekulturen som hotades av det framväxande industrisamhället. Hazelius och hans medarbetare samlade och ställde ut föremålen i rekonstruerade naturtroga miljöer. Museitjänstemännen arbetade inte med ett historiskt perspektiv, där förändringar och faser lyftes fram. Det var den äldre bondekulturen som sådan man önskade samla, vårda och visa. Och många besökare kände igen sig. De hade nyligen brutit upp från landsbygden och flyttat till staden. På Skansen kunde de samla mod och känna stolthet samt hämta stöd i en tid av dramatiska förändringar och sociala spänningar.

HAZELIUS OCH ANDRA samtida museimän förenade inte insamlingen av föremål och minnen från det gamla bondesamhället med en kritisk analys av det förflutna och en problematisering kring de samtida förändringarna. Museet blev därför inte heller något forum för ett samtal om det framtida samhället. Det förflutna användes snarast som en sköld mot det nya som med våldsamt kraft vällde in och hotade att utplåna allmoge-Sverige. Här kunde nostalgin leva ut i en socialt accepterad miljö.

På ett plan blev museerna dock till verktyg i det samtida förändringsarbetet. Skansen och Nordiska museet, i likhet med de hembygdsgårdar som i början av 1900-talet anlades runt om i landet, samlade människor kring ett ideal. Museerna och gårdarna gav människor tankar om det goda livet, vad som var värde-



Strykjärnet i sju våningar reser sig magnifikt ur Motala ström mitt i Norrköpings industrilandskap. Foto Anders Kratz



fullt att slå vakt om och vad som var mindre bra. På detta sätt blev museerna en bro mellan två samhällsepoker. Denna roll innehade de dock på ett omedvetet och dunkelt vis.

Arbetets museum kan också bli ett monument över en utdöende epok, över industrialismens samhälle, och ett nostalgiskt stråk över till det postindustriella samhället. Till skillnad från Artur Hazelius och hans medarbetare tror vi oss dock medvetna om detta, och försöker - så långt det nu är möjligt - utnyttja situationen. Utställningarna inbjuder sålunda inte till nostalgiska vandringar i arbetarklassens och arbetarrörelsens historiska landskap. Istället strävar vi efter att i dialog med museets huvudmän och besökare tänja det uppenbara och utveckla museet till en bro över långt vidare vatten än Motala ström som omsluter museibygnaden i Norrköping.

I UTSTÄLLNINGARNA på Arbetets museum, särskilt i Sjätte Sinnet, har vi därför valt att inte exakt rekonstruera enskilda äldre arbetsmiljöer och ordna dem i en kronologisk följd. Vi jobbar snarare med olika teman och låter skeenden överlappa varandra. Detta uppnås genom att perspektiven och frågeställningarna tillåts skifta och tempot variera. Den konstnärliga uttrycksformen har samtidigt en central plats och i utställningarna möts flera olika kunskapsformer: vardagskunskap, yrkeskun-

skap, vetenskaplig kunskap och konstnärlig kunskap.

Museet öppnades i mitten av december 1991. Drygt nio månader senare, i mitten av september, har vi räknat in ca 140 000 besökare. En del har vandrat igenom utställningarna utan personlig kontakt med museets personal. Andra har deltagit i seminarier eller besökt vårt fina bibliotek och fått hjälp av museets bibliotekarie. Åter andra har guidats runt i grupp eller själva deltagit i någon praktisk verksamhet i huset, medan vissa har nöjt sig med att äta en god middag i restaurang Lax & Strömming på sjätte våningen med magnifik utsikt över industrilandskapet och på vägen ner vandrat genom utställningarna för att avslutningsvis stanna till i museibutiken.

Arbetets museum skiljer sig på flera sätt från andra kulturhistoriska museer. Syftet med verksamheten är uttryckligen att dokumentera och levandegöra arbetet och dess historia. Vi är inte bundna av några begränsningar i tid och rum utan är fria att hämta exempel från alla tider och alla delar av världen. Tonvikten ligger dock, det skall villigt erkännas, på lönearbetets villkor i industrisamhället. Ambitionen är samtidigt att med historiens hjälp diskutera dagens och morgondagens arbetsliv. Historien hjälper oss att få distans till vår egen tid. Distanseringen skärper vårt sinne för proportioner och vår iakttagelse.

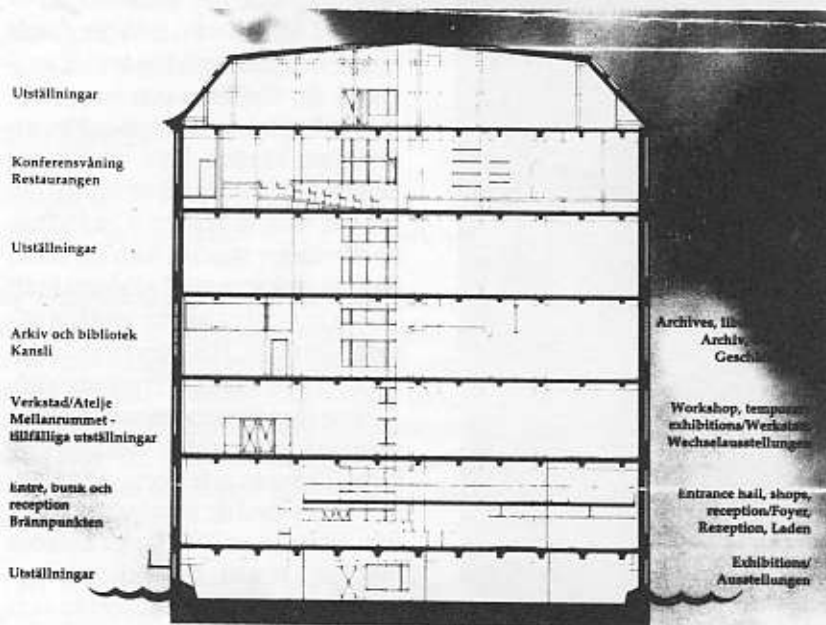


*Fem städskor vilkas skriftliga berättelser om sina liv och arbeten ligger till grund för utställningen "Kring en trappa" på entréplanet. Från vänster Marianne Robén, Lilli Karlsson, Maj Wiberg, Eivor Nyhrén samt (stående) Lill-Britt Andersson. Foto Lars T Jacobsson.*

MUSEET SAMLAR inga föremål, däremot lånar vi in lämpliga sådana i samband med produktionen av nya utställningar. Föremålen lånas från andra museer liksom från arbetsplatser, enskilda personer och grupper. Vi satsar istället på att samla in minnen från arbetslivet. Detta sker bl.a i form av landsomfattande yrkesminnesinsamlingar. Via fackförbundspressen ber vi människor i utvalda yrken att på egen hand skildra sina liv och arbeten. Två minnesinsamlingar har redan genomförts (städare och socialarbetare) och en tredje har just påbörjats (förskollärare). Här samarbetar vi med Nordiska museet, enskilda fackförbund, Tjänstemannarörelsens arkiv och museum (TAM) samt Arbetarrörelsens arkiv och bibliotek.

Insamlingen av städarnas minnen fick ett mycket positivt gensvar. Ett urval på 19 minnen publicerades i början av sommaren i boken "Utan städare stannar Sverige" med inledning av etnologen Ann Runfors (Nordiska museets förlag). Sju städminnen låg också till grund för en mindre utställning med titeln "Kring en trappa" som visats på museet i Norrköping under sommaren och början av hösten.

Minnesinsamlingen med socialarbetare skall också resultera i en utställning. Den öppnas i vår i samband med musei-Sveriges stora sats-



*Arbetets museum i genomskärning med våningarnas nuvarande användning.*



*Sjunde våningen är avdelad för dokumentärfotografiet. Inledningsutställningen heter Arbetets värld och har producerats av Rune Hassner och Per-Uno Ågren. Här visas 500 fotografier av ett fyrtiotal fotografer. De äldsta bilderna är från 1860-talet och de senaste daterade bilderna är tagna i östeuropa i slutet av 1980-talet. Hur har arbetslivet och människors villkor egentligen förändrats i industrisamhället om vi ser till världen som helhet? Foto Lars-Gunnar Karlsson.*

ning Den svenska historien. Här fortsätter nu Annelie Johansson på TAM med intervjuer av socialsekreterare på tre socialbyråer i mellansverige. En bok skall vara klar i vår, lagom till SKTFs stora konferens. Yrkesminnesinsamlingen är en viktig del i vår verksamhet. En annan är fotodokumentation och insamling av äldre fotografier. För närvarande fotograferas en stor om- och nybyggnad på Ulleråkerområdet i Uppsala av två fotografer. Ett urval bilder med kommentarer skall publiceras i en bok och en utställning på Arbetets museum under 1994. Då kommer också byggandet och byggarbetets villkor idag och igår att diskuteras i seminarier med företrädare för olika intressen.

ARBETETS MUSEUM är ett riksmuseum med ambitionen att få till stånd ett samtal med människor på arbetsplatser runt om i landet. Museet ingår i ett nätverk med hundratals små arbetslivsmuseer och lokalhistoriska grupper. Samtidigt vill vi att människor besöker våra utställningar och deltar i de seminarier vi arrangerar. Som föreläsare vid dessa seminarier anlitar vi forskare och representanter från fackföreningsrörelsen, liksom andra sakkunniga personer.

I STRYKJÄRNET skiftar utställningarna och programverksamheten ständigt. Våra två stora öppningsutställningar, Sjätte sinnet och Arbetets

värld, vilka var och en i det närmaste upptar 1000 kvm golvyta, ersätts om några år av nya utställningar. Verkligheten leder till nya problem och frågor som behöver skildras och diskuteras. En enda permanent utställning finns i huset. I trapphuset från sjunde våningen ända ner till källaren skildras arbetslivet i Strykjärnet och villkoren för arbetarfamiljerna i Norrköping. Berättare är Alva Carlsson som under 35 år (1927-1962) arbetade som städerska på femte våningen.

Arbetets museum är öppet alla dagar mellan kl 11 och 17. För information om program och utställningar, ring gärna 011-18 98 00.



## BURLESKT OCH TRAGISKT OM ISLÄNDSKA NATURBARN

I mitten av augusti hade den uppmärksammade filmen *Naturens barn*, regisserad av Friðrik Þór Friðriksson, svensk premiär på Folkets Bio, Zita på Birger Jarls-gatan 37 i Stockholm. Om den alltjämt går, när detta nummer av NOS når dig, käre läsare, rekommenderas du varmt ett besök på den.

Filmen handlar om Þorgeir, en äldre man som lämnar sin gård på landsbygden och flyttar till sin dotter och hennes familj i Reykjavík och från henne till ett ålderdomshem. Där möter han Stella, en ungdomsflamma, och tillsammans rymmer de tillbaka till Västfjordarna. Denna film om främlingskap - bitvis burlesk, bitvis lågmäld, bitvis tragisk - är

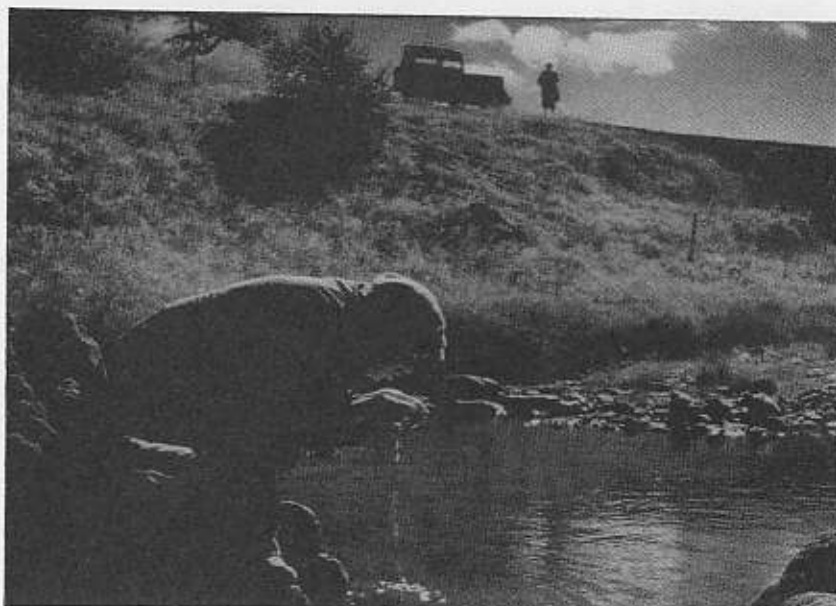


Foto tillhandahållet av Folkets Bio

mycket sevärd, inte bara för isländsintresserade.

Erik Elvers

## FÅR JAG LOV: BALLAD OCH BALLADDANS ...

"Balladen är en medeltida berättande dansvisa, som har varit utbredd över hela Norden och som har motsvarigheter i andra europeiska länder." (Ur: Svenska Medeltida Ballader av Bengt R. Jonsson, Natur & Kultur, 1981)

Balladdansen var det stora dansmodet i Europa under långa tider, men avlöstes småningom av pardanser och kadriljer, medan sången ersattes med instrument.

Men till Färöarna kom inga instrument förrän in på 1700-talet. De av danskarna införda, dansspråkiga, balladerna utökades småningom med färöiska texter som fick färöiska melodier. Det färöiskaspråket fanns endast som talspråk, vilket betydde att visorna måste läras utantill och memoreras genom generationerna! En väldig visskatt på uppemot 70.000 strofer har bevarats som en "muntlig litteratur" ge-

nom århundradena. I dag är de upptryckta i mäktiga folianter på det färöiska skriftspråk som efter 50 års arbete var färdigt att tas i bruk 1854. — Och färingar går i dans som för 600 år sedan - vindlande kedjedans till egen sång.

I Sverige finns många ballader upptryckta i olika samlingar, och vi kan gå i dans till dem likaväl som färingar går till sina. Man sjunger den musik man dansar till; man dansar alla med alla i en vindlande slutna kedja. "Uppbudning" behövs inte. Man kan gå in i dansen ensam eller några tillsammans när man vill. Man kan delta utan att kunna sången i förväg. De enkla stegen och fattningen lär man sig strax, liksom balladdansens självkla etik.

Jag vill förmedla kraft till många att i allt vidare kretsar föra ut vara sköna svenska ballader i dans! Min egen inspiration har jag från upple-

velser av balladdans i Färöarna under långa vistelser där genom tjugofem år. Jag vill möta sångglada människor alla kategorier. Hoppas kunna möta folkdansare som finner glädje i "alldansen", träffa folkmusiker som lägger instrumentet åt sidan och sjungande går in i danskedjan. Vill väcka nyfikenhet hos visforskare och olika lärare. Skönsång är det inte fråga om, men om inlevelse i dramatiken och att vara tillsammans i visorna om Liten Karin, Sven i Rosengård, Bonden och kråkan ... Inga liten kvarnpiga ...

Birgitta Hylin

Beträffande danskurs, se notis i FNSiNs programblad.



**FÖRENINGEN NATUR OCH SAMHÄLLE I NORDEN**

Box 49015  
100 28 STOCKHOLM

Lokal: Upplandsgatan 80, Stockholm  
Tel lokalen: 33 49 59

**Medlemsavgifter:**

Fullbetalande: 110 kr per år  
Familjemedlem: 25 kr per år  
Ny medlem efter 30/6: 55 kr

Avgiften sätts in på postgirokonto 67 01 50-2

**FUNKTIONÄRER****Styrelse****Ordförande:**

Anders Schærström  
Kometvägen 49  
183 33 Täby  
758 30 03 (b)  
665 29 17 (a)

**Vice ordf:**

Pia Eriksson  
Björkuddsvägen 18 B  
178 34 Ekerö  
56 03 30 27 (b)  
34 91 10 (a)

**Sekreterare:**

PeO Sundqvist  
Grubbens gata 9  
112 32 Stockholm  
650 73 19 (b)  
653 71 92 (a)

**Kassör:**

Erik Elvers  
Illerstigen 28  
170 71 Solna  
85 84 88 (b)  
788 29 98 (a)

**Övriga ledamöter:**

Ola Eriksson  
Björkuddsvägen 18 B  
178 34 Ekerö  
560 330 27 (b)

Birgitta Traxel  
Vesslevägen 40 nb  
161 40 Bromma  
25 03 35 (b)  
616 21 96 (a)

Kaj Valtersson  
Värdshusvägen 20, 7 tr  
145 50 Norsborg  
531 815 87 (b)  
16 23 91 (a)

Bo Zachrisson  
Birkagatan 2  
113 36 Stockholm  
31 02 33 (b)  
16 42 29 (a)

**Programkommitté:**

Benita Jansson  
Sköntorpsvägen 49  
120 53 Årsta  
91 71 32 (b)  
453 86 42 (a)

Kaj Valtersson  
se ovan

Boel Jorup  
Götgatan 97  
116 62 Stockholm  
640 02 91

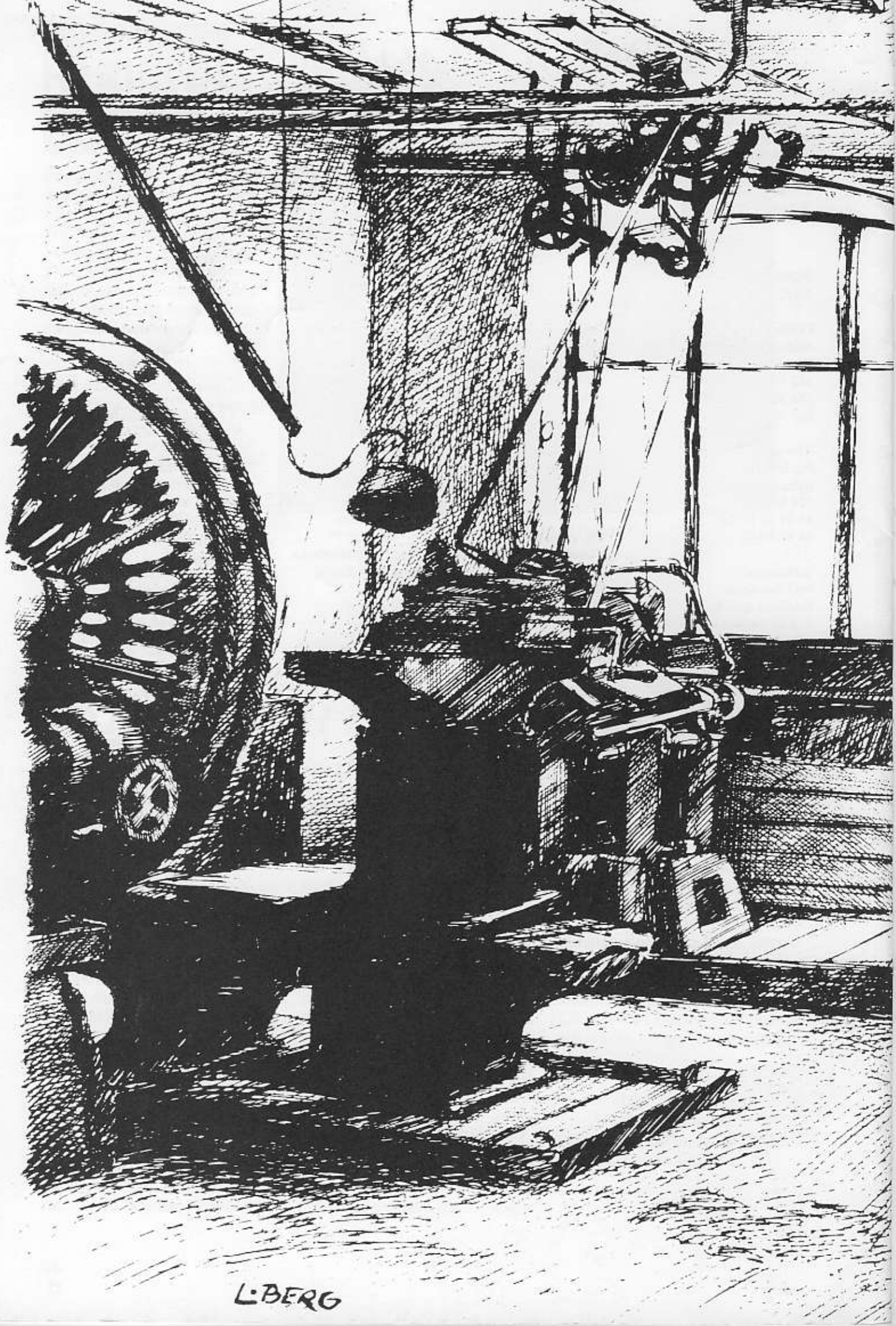
**Kontaktpersoner:**

FNSiN-Höga kusten  
Lena Hermansson  
Svanö 25  
870 40 Lunde  
0612-303 50 (b)

FNSiN-Uppland  
Sven A Nyberg  
Valthornsvägen 31  
752 50 Uppsala  
018-40 47 70 (b)

FNSiN-Värmland  
Lena Sewall  
Älvrosgratan 4  
654 61 Karlstad  
054-18 68 75 (b)

FNSiN-Östergötland  
Håkan Bley  
Sköldvägen 18  
616 33 Åby  
011-63 169 (b)  
011-19 11 04 (a)



L. BERG