

NOS

Medlemsorgan för Föreningen Natur och Samhälle i Norden. Utkommer med 4 nr per år. Nr 3 oktober 1986





Föreningens adress:
Box 49015, 100 28 Stockholm

ENSiN/K, c/o Lena Sewall
Älvfösgatan 4
654 61 KARLSTAD

Local i Stockholm:
Upplandsgatan 80, t v om porten
Tel: 08/33 49 59

Postgiro:
50 31 97-6 (Huvudkontor)
67 01 50-2 (Medlemsavgifter)
60 80 83-2 (Beställning av skrifter)

ISSN 0348-7970

Medlemsavgift 1986 60:-
Familjemedlem 20:-
Ny medlem efter 30/6 30:-

Redaktionen ansvarar icke för att all insänt material publiceras. Dessutom måste av kostnadsskäl ibland somligt material flyttas till kommande nummer.

Eftertryck helt eller delvis utanför föreningen förbjudes. Men man kan ju fråga oss om tillstånd förstås.

Ansvarig utgivare:
Anders Schaerström,
Hägerstensvägen 141,
126 48 HÄGERSTEN,
08/63 13 70 (A), 08/744 14 83 (B)

Redaktion:
Kjell Pettersson, PeO Sundqvist, Bo Zachrisson, Bo Michaelsson, Kaj Valtersson, Edgar Schuldt m fl.

Nästa NOS:
Manusstopp (endast program): 5/12
Utgivning i mitten av december.

Material till NOS skickas till:
PeO Sundqvist, Grubbens gata 9,
112 32 STHLM, 08/50 73 19

Programförklaring

Föreningen Natur och Samhälle i Norden (FNSiN) är en partipolitiskt obunden, ideell förening.

Föreningen vill samla intresserade av miljöfrågor och levnadsvillkor till ett allsidigt studium av natur och samhälle i Norden.

Att upptäcka tillsammans är vår grundidé.

Vi arrangerar **EXKURSIONER** till intressanta områden. Vi har gjort resor till Gotska Sandön, Bornholm, Stockholms skärgård och svenska fjällen. Vi har paddlat kanot i Bergslagen, Sörmland och Uppsala, där vi efter intresse kunnat studera fauna, flora, arkeologi och kulturhistoria. Vi har gjort landskapsresor till Ångermanland och Skåne. Vi har plockat

svamp i skogarna kring Stockholm och tranbär på hälsingemyrar.

Vi arrangerar årligen **EXPEDITIONER** till områden nära och fjärran. Lofoten, Färöarna, Island, Spetsbergen, Grönland och Alaska är några av de områden som hittills besökts. Varje resa förbereds genom studiecirklar. Erfarenheterna tillvaratas och publiceras ofta i bok- eller kompendieform.

Vi arrangerar **STUDIECIRKLAR**. Några ämnen har varit skärgården, energifrågor, fjällkunskap och foto.

Vi arrangerar **FÖREDRAG** i en mängd aktuella ämnen, såsom låg-energismiljöer, bostadsmiljöer, rese- skildringar m.m.

Vi agerar **MILJÖPOLITISKT**. Nedre Dalälven, Tyresta-Åva och Järvafältet är några av de områden vi engagerat oss i.

Som du ser har FNSiN en mångsidig inriktning där ditt speciella intresse blir tillgodosett och där du genom din medverkan kan berika föreningen. Dessutom glömmet vi inte att ha trevligt. Som medlem är du välkommen att delta i dessa arrangemang. Resor och utflykter genomförs, till låga självkostnadspriser, av respektive resgrupp. Som medlem får du dessutom 4 nummer av NOS, medlemstidningen, fylld av intressant material och program. Medlemsavgiften 1986 är faktiskt blygsamma 60:-. Sätt in den på pg 67 01 50-2.

FNSiN/Skrifter & Böcker

Föreningens skrifter kan beställas genom att betalningen sättes in på postgiro 60 80 83-2, FNSiN.

Ange avsändare och vad beställningen avser. Priserna inkluderar porto och moms.

Upplysningar om skrifterna lämnas av Conny Karlsson, Sköttmors väg 7B, 781 64 BORLÄNGE, tfn 0243/140 74.

Sydvästgrönland

Expeditionsrapport 1974. Rikt illustrerad med foton, teckningar och kartor. 150 sidor. 3:e upplagan under tryckning. Cirkapris 50:-, medlemmar 40:-.

Ortnamn.

Författare Christer Westerdahl. En kort introduktion till tolkningen av svenska, finska och lapska ortnamn i Sverige. 22 sid. Pris 13:-, medlemmar 10:-.

Tyresta.

2:a upplagan. En tvärfacklig beskrivning av ett av mellansveriges finaste

vildmarksområden. Innehåller artiklar om allmän kulturhistoria, arkeologi, ortnamn, kvartärgeologi, geologi, flora och fauna. Rikt illustrerad med kartor och teckningar. 32 sidor. Pris 15:-, medlemmar 12:-.

Gotska Sandön.

2:a upplagan. En tvärfacklig beskrivning. Innehåller artiklar om geologi, dyner, flora, fauna, historia och livet på ön. Den första boken som behandlar ön ur alla synvinklar. Rikligt illustrerad med teckningar, kartor och foton. 112 sid. Pris 35:-, medlemmar 25:-.

Spetsbergen — land i norr.

Förord från Arktispionjären Helge Ingstad. En allsidig bild av Spetsbergen ges genom de 25 artiklarna som bl a behandlar historia, valfångst, kolbrytning och oljeletning, geologi, växt- och djurliv. 168 sid. Pris 48:-, medlemmar 37:-.

En färd till Island 1977.

En reseberättelse om vad man kan räkna ut för längs Islands vägar kombinerat med avsnitt om geologi, flora, fågelliv och andra intressanta ämnen. Rikligt illustrerad. 52 sid. Pris 30:-, medlemmar 25:-.

LOFOTEN 1986

Det var Sigge som tog initiativ till resan och till slut blev vi en liten behändig grupp som besökte Lofoten några veckor i början av juli. Vi som var med var: Sigge Perman, Hilde Wachowiak, Ann Bergman, Christina Blomqvist, Birgitta Traxel, Barbro Österberg, Hans Krokfelt och Rune Lundquist.

Under vintern hade vi träffats några gånger och planerat resan, studerat litteratur och hört på föreläsare. Förväntningarna var stora.

Den 27 juni började resan för sex av oss. Vi åkte tåg från Stockholm till Narvik. Därifrån tog vi båt till Lofotens "huvudstad" Svolvær. Resan Stockholm-Svolvær tog 26 timmar.

Vi hade lämnat Stockholm i 30-gradig värmebölja och anlände till ett 10-gradigt Lofoten. De varma kläderna kom genast till användning, så även i fortsättningen. Från Svolvær blev det taxi till Henningsvær, vårt första mål på resan. Det gick nämligen ingen buss den sträckan på lördagskvällarna.

Henningsvær

Omedelbart utanför Austvågöys sydspets ligger Henningsværers många små öar, holmar och skär. Öarna är låga. Berggrunden är gnejs och berget ligger nästan överallt naket.

Från Henningsvær ser man

emellertid de branta bergen på Austvågøy resa sig ur havet. Själva topparna såg vi inte de första dagarna - de var dolda i dimma.

Det är ont om plats, speciellt vid hamnen i Henningsvær och bebyggelsen ligger tätt. Den ena bryggan går över i den andra. Det finns ingen enhetlig byggnadsstil men flertalet av de äldre husen har ljusa eller vita träfasader.

Mellan Henningsværers två största öar ligger hamnen, som alltid varit viktig för Lofotenfisket. 1932 spärrades sundets sydliga öppning av med en bank av klippblock och hamnen blev även skyddad från sydvästliga vindar.

Henningsvær är pittoreskt och kallas ibland "Lofotens Venedig". Det är inte bara vattnet och öarna som kan påminna om Venedig utan också förfallet. Vissa delar av bebyggelsen, bryggor och fiskebruk håller på att ruttna. För att vinna mer mark och bli av med sopor fylls vikar och sund ut med allt tänkbart avfall.

Det förekommer ingen rening av vattnet utan allt leds direkt ut i havet. Det här är inte något speciellt för Henningsvær eller för Lofoten utan förekommer längs hela Norges kust. Vid ebb står avfallet och utsläppen extra mycket.

Sötvatten var tidigare ett problem. Nu får man det i

en ledning från en liten sjö på Austvågøy.

Sigge hade ordnat övernattningarna redan i Stockholm. Eftersom vädret kan vara både kyligt och regnigt på somrarna hade vi bestämt att det var bäst att bo under tak. Våra övernattningsställen blev vandrarhem och rorbuer. I Henningsvær bodde vi i en rorbue, billigt men förfallet.

Ursprungligen var en rorbue ett enkelt hus med sängkojer som de bofasta hyrde ut till långväga fiskare att övernatta i under Lofotenfisket. Numera bor de flesta fiskarna på de stora fiskebåtarna och rorbuerne hyrs ut till turister.

Under vår resa lagade vi för det mesta maten själva. Ett av undantagen var den första dagen i Henningsvær, då vi åt en härlig måltid bestående av kokt lax och römmesås med gurka. Här hade man haft öppet till kl 3 på lördagsnatten för dans till jukebox.

De två återstående i gruppen, Hasse och Rune, kom ett dygn senare än vi andra. De hade bilat upp genom Finland. Tillsammans gick vi runt på Henningsværers öar och tittade på husen, fiskeställningen där torsken hade hängt på tork, båtarna, den lilla parken och Jungfru Marie nycklar, linnea och hönsbär som växte i den lilla obebyggda delen av Henningsvær.



Henningsvaer. Vi lämnar hamnen för vår fisketur. Foto: Barbro.

Fisket

Fisket är viktigt för alla på Lofoten. Det fiskas året runt men det stora Lofotenfisket eller skrei-fisket äger rum under vårvintern. Då fiskas torsk som tidigare hängdes på tork på stora ställningar. Det görs även idag men allt mer fisk fileas och fryses. Den torkade fisken exporteras till Italien, Tyskland, Frankrike, Belgien, Österrike och Afrika.

I Henningsvaer finns två fiskebruk, som hade semesterstängt när vi var där, vilket bidrog till att samhället verkade lite avfolkat.

Årets Lofotenfiske har givit dåligt resultat och det ger negativa åter-

verkningar på Lofotens ekonomi.

Är man här uppe då måste man fiska, tyckte vi, och en kväll fick vi följa med en yrkesfiskare ut några timmar. Efter en halvtimmes båtfärd gav ekolodet utslag och vi kunde börja att juksafiska.

En lina med en tyngd och krokar släpptes i och fick sjunka. Sen var det bara att dra eller hala upp linan. Fiskarna nappade i ett och de var något bedövade när de kom upp på grund av den hastiga tryckförändringen.

Fångsten blev en stor torsk och resten sei. Väl hemma i vår rorbue rensade vi fisken - en del frös vi in hos vår hyresvärdinna och tog sen med till nästa

plats som var Stamsund. Fisken räckte till tre måltider.

Kabelvåg - Vågar

Andra dagen på Lofoten tog vi bussen till Kabelvåg och Lofotensemuseet. Här växte Vågar fram under medeltiden. Det var det första samhället på Lofoten.

Museet visar livet på Lofoten men framför allt fiskets utveckling genom tiderna. Ett gammalt båthus innehöll tre Nordlandsbåtar, bl a en femböring.

Birgitta som hade seglat med en sådan båt gav oss andra en lektion.

Alldeles i närheten låg också en rorbue med gräs-

bevuxet tak. Den var av ett något äldre datum än de vi bodde i.

Det till museet hörande akvariet var tyvärr stängt för reparation och nybyggnad.

STAMSUND

Den 1 juli reste vi från Henningsvaer till Stamsund på Vestvågöys sydöstra sida. Vestvågøy avviker mot övriga öar i Lofoten på så sätt att här är förutom fisket även jordbruket en viktig näring.

Stamsund är ett av de ledande fiskelägena med Lofotens största trålarflotta. En filefabrik tar hand om fisken. Antalet invånare är 1300.

Alldeles i anslutning till samhället ligger bergen med sina gröna branter, där fåren betar. Rune, Sigge och Hilde fick på sin vandring i dessa berg se en elegant uppvisning av en kungsörn. Även ringtrast och vinterhämling dök upp till Runes stora lycka.

Stamsund är mycket mer välbevarat och underhållet än Henningsvaer, men även här verkar avloppsvattnet gå rätt i havet utan rening.

En grupp väl bevarade rorbuer studerade vi lite närmare. I en av dem var det konstutställning. På Lofoten bor många konstnärer, även svenska.

Vi bodde på "Justads rorbuer och UH" som låg mycket trevligt alldeles vid vattnet. Här lånade vi roddbåtar och gav oss ut på en liten tur.

Intill vandrarhemmet finns

en fyr. Här stod Ann och jag på resans första soliga och klara dag och tittade med kikare. För första gången kunde vi se fjälltopparna och längst bort i fjärran på fastlandet syntes ett snötäckt fjäll! Henningsvaer kunde vi också tydligt se! Vad Lofoten var vackert!!

UNSTAD

Vestvågöys nordvästra kust hade vi blivit rekommenderade att se. Vi gjorde en dagsutflykt dit. Det gick inte att få ihop det med bussar så vandrarhemsförståndaren skjutsade oss.

För att komma till Unstad passerar man ett fjällområde med tunnel genom ett av bergen. Byn ligger alldeles vid havet. Här är stranden långgrund (ostronört växte i strandkanten) och norrut och söderut övergår slätten till branter och berg.

Speciellt förr var livet mycket hårt här. Det fanns inga naturliga förutsättningar för en hamn utan man hade sina båtar på andra sidan fjällen som man måste ta sig över. Många vintrar blev byborna insnöade och avstängda från världen utanför.

Flera hus i byn var färggranna och även staketen var färgglatt målade. Var det för att lätta upp ett långt mörkt vinterhalvår?

Vi påbörjade en vandring norrut längs kusten mot Eggum men tidsbrist och vått väder gjorde att vi alla utom Hasse gick tillbaka. Det var vackert och stämningsfullt med bergen vid havet och vågornas kraft!

En havsörn visade sig och när vi passerat byn kunde vi bekanta oss med tätört, fjälldaggkåpa och gullbräcka. På vår milslånga vandring som ledde oss till landsvägen och bussen såg vi också rödbena, storspov och strandskata.

UTAKLEIV

En sen kväll åkte några av oss till Utakleiv, söder om Unstad, för att uppleva utsikten, midnattssolen, fjällsippa och fjällviol.

REINE

Den 4 juli lämnade vi Stamsund för att fara på krokiga vägar mellan hav och fjäll och med färja till Reine.

Reine blev ett kort besök för oss. Vi kom på kvällen och nästa dags förmiddag åkte vi vidare till Röst. Reine ligger på Moskenesöya, har 1700 invånare och är en gammal administrations- och handelsplats. Det ligger vackert med höga måleriska fjäll runt omkring. Vår rorbue var en bland flera välbehållna rorbuer.

Det regnade när vi var i Reine. Ja, det regnade faktiskt varje dag på vår resa, men ibland tittade solen fram.

RÖST

Lördagen den 5 juli gick båten via Vaerøy till Röst. Det tog fyra timmar.

Röst är en platt ö som är 6 gånger 6 km till ytan. Bebyggelsen ligger på södra delen. Fiskebruken och torkställningarna till fisken berättar om befolk-

ningens försörjning.

Bostadshuset, villorna, har på sina tomter rönn, oxel och sommarblommor men för övrigt är det dåligt med träd på Röst, än mindre, precis som på övriga Lofoten, finns det någon skog.

Röst med skärgård har kallats de tusen öars land. En del av öarna är branta och höga och har kraftigt gräs, som gynnas av det förhållandevis milda klimatet och den höga nederbörden.

Andreas Skagen var vår värd. Vi bodde på Havly, som var ett kombinerat pensionat och vandrarhem i norska sjömansmissionens regi. Andreas tog oss med i sin nyinköpta lustyacht till Vedöya. På vägen dit passerade vi några små klippöar där ett tiotal sälar låg och vilade.

VEDÖYA-EN FÅGELÖ

Ön Vedöya har ett av de största fågelbergen i Norden. På öns branta klippväggar häckar hundratusentals fåglar som lever på det rika fisket i havet utanför. Ett hav som i brytningen mellan den varma Golfströmmen och det kalla Ishavet är rena kläckningsstationen för plankton och utfodringsstället för fisk.

På fågelbergen är det ett öronbedövande oväsen. Det lär finnas tillfällen när det blir tyst och det är när en rovfågel närmar sig. Det fick vi inte vara med om.

Fåglarna har delat upp berget mellan sig. Det är sällan större bråk mellan arterna men mellan paren

kan det vara slagsmål om de minimala utrymmena.

På klippphyllorna häckar den tretåiga måsen. Den hade vi tidigare sett häcka i Röst på rorbuerhusväggar. Förutom den tretåiga måsen häckar sillgrissla, tobisgrissla och lunnefågel på Vedöya.

Fåglarna var ganska orädda. Rune stod vid ett tillfälle en meter ifrån en lunnefågel. Lunnefågeln föreföll nästan överkliga med sin färgglada kraftiga näbb och sitt godmodiga sätt. De kan bli tjugo år gamla.

En tragedi är att många lunnefågelungar svälter ihjäl därför att föräldrarna inte hittar den speciella lilla fisk de ska ha.

Vi klättrade upp för en brant grässlätt, passerade alla häckande fåglar och kom upp på den plana, frodiga, gräsklädda toppen. På vägen upp hittade vi fyra döda lunnefågelungar.

En lunnefågel med småfisk i näbben ger, precis som det står i "Alla Europas fåglar i färg", ett skäggigt utseende. Kul att se! Från toppen hade vi en fin utsikt över Röstarkipelagen.

När vädret är dåligt och en båt tur till Vedöya inte är lämplig, är en vandring i Rösts vadarlokaler att rekommendera i väntan på bättre väder.

Häger, labb, roska, korp, smalnäbbad simsnäppa, kärrsnäppa, småspov och lappspurv visade upp sig för



oss. Jungfru Marie nycklar växte i mängder.

HEMRESA

Till slut kom den tidpunkt då alla avsked började. Vi reste hem olika vägar och dagar. Vi som åkte båt Röst - Bodö och tåg ner genom Norge till Trondheim och via Östersund till Stockholm kan rekommendera den sträckan.

TILL SLUT

Vi hann se mycket på vår resa men de flesta av oss tyckte att vi kunde ha sett mer av Stamsund och naturen i det samhällets närhet. Besöket i Reine var också för kort.

Vaerøy mellan Moskenesöya och Röst hade säkert varit värt ett besök och nordvästkusten kunde vi ha sett mer av. Trollfjorden, en turistattraktion norr om Svolve, såg vi aldrig.

Kommunikationerna på Lofoten är inte alltid så täta. En anledning till att besöken i Reine och Stamsund blev så korta var att det gick båt från Reine till Röst endast en gång i veckan. Och Röst ville vi se!

Flyg finns visserligen numera och flygplatsen på Röst öppnades för trafik när vi var där.

Bussar finns men turtätheten är inte stor. Cykel går att hyra. Hurtigrutten passerar Stamsund och Svolve och den sträckan var snabbare och något billigare än med buss.

Man kan naturligtvis åka bil, men färjorna tar avgift. Kombination buss - taxi - hurtigrutten kan kanske vara något?

Det är bra att boka över-

nattningarna i förväg precis som vi gjorde. Det gäller i första hand under sommarsäsongen.

Sammanfattningsvis var det i alla fall en trevlig och lärorik semester vi hade. Det var en upplevelse att se fiskesamhällena, fjällen, havet, växterna och fåglarna. Lofotenborna vi träffade var vänliga och lätta att prata med.

Men det är klart, man ska inte åka till Lofoten om man vill ha varmt och soligt - men det visste vi.

Christina Blomqvist

Källor:

En del litteratur finns i föreningens lokal.

"Lofoten sommar" av Per Olof Sundman, Norstedt & Söner, Stockholm 1973.

Sundman har också skrivit en bok om vintern. Sundmans böcker handlar mest om Henningsvaer.

"Lofoten en guide for besökende". Häfte med bilder och kortfattad information. Från Norska turistföreningen i Stockholm.

"Lofoten Igår, Idag,

Imorgen, Hæfte 111 Naeringsliv og ekonomi", Nordland Boktrykkeri Bodø, 1978.

Artikel i DN av Lasse Johansson och Peter Kranz, 1983?

Kaj Valtersson visade bilder från en resa på Lofoten med föreningen.

Per Ulf Allmo visade bilder och rekommenderade flera utflyktsmål.

Bruno Sundin, Röstkönnare och ornitolog, lämnade karta och upplysningar till Rune.

Stamsund. Utsikt över vårt vandrarhem bort mot Henningsvaer. Foto: Barbro.



SVAR PÅ BILDGÅTAN I NOS 1/86. Bilden visade rättvisans gudinna på klackmärket på en kritpipa från sent 1600-tal eller tidigt

1700-tal. Fyndplats Nämdö-fjärden. Rättvisans gudinna håller en vågskål i den ena handen, ett svärd i den andra handen och har en bindel för ögonen.

Det enda svaret har kommit från Arne Åkerhagen, som låter priset, ett helt paket Melittafilter, gå till välgörande ändamål. Heder åt Arne!

ISLANDS NATUR

SPEGLAD I DESS SPRÅK

Ett språk formas naturligt nog av den fysiska eller kulturella omgivning dess användare lever i. Uttryck för detta är exempelvis inuitiskans (eskimåiskans) rikedom på ord för snö och is i olika former och att futurum bildas med konjunktiver i hindi (framtidens är alltid oviss).

På samma sätt återspeglas olikheterna mellan isländsk och svensk natur i skillnader mellan en del uttryck i de båda språken. Island är ju fattigt på skog och åker (vardera 1% av landets yta) men rikt på ängs- och framför allt ödemarker - främst sandöknar, fjäll och jökler - (19 resp 79% av ytan). Svenskans "det växer inte på varje träd" motsvaras så också på Island av "det växer inte på varje strå" medan i sin tur den för svensken målande liknelsen "han har pengar som gräs" för islänningen lyder "han har pengar som sand". Uttryck som inte se skogen för bara trän, dra (barka) åt skogen, inte en kotte eller inte ett barr skulle inte vara särskilt färgrika för en islänning och formuleras annorlunda, t ex dra åt skogen! motsvaras av dra norrut och neråt! (fardu nordhur og nidhur! med uddrim).

I det skogiga Sverige används ibland ordet stam som synonym till släkt (han är av svensk stam) medan motsvarande uttryck på Island bildas med berg (hann er af islenzku bergi brotinn). Å andra sidan ersätts svenskens kopparslagare av islänningens timmerhuggare, de senare ett översättningslån från

ett annat skogfattigt folk, nämligen danskarna. Svenskarna springer över stock och sten, islänningar över stenbackar och höjder (yfir holt og haedhir; här torde dock uddrimmen spela nog så stor roll som naturskillnaderna för de olika uttrycken). När man på svenska säger att gräset är grönnare på andra sidan staketet säger man på Island att avståndet gör fjällen blå (fjarlaegdhin gerir fjöllin bla).

Kråkor är vanliga i Sverige och har fått medverka i uttryck som kråkfötter, elda för kråkorna och det fina i kråksången. På Island är de ovanliga men korpen allmän, och svårläst handstil hos en islänning betecknas med korptramp. Den bullriga sammankomst som i Sverige kallas polsk riksdag heter på Island korpriksdag och motsvarigheten till en svensk nattuggla är en isländsk nattkorp (natt-hrafn, för övrigt även namnet på nattskärta).

När det ligger en hund begraven i Sverige ligger det maskar i vasslan eller en fisk under stenen på Island och det som inte är mycket att hänga i svenskens julgran är inte värt många fiskar för islänningen.

En kobent person betecknas som killingfotad på Island, medan kohandel motsvaras av hästhandel. På svenska säger man att någon är stark som en björn, på Island - som saknar brunbjörnar och dit isbjörnar endast sällan kommer med isen från Grönland - säger

man i stället att han är stark som en tjur.

Glad som en lärka översätts med sjungande glad - den i Sverige vanliga sånglärkan är tillfällig på Island. De personer, "pampar", som här kan kallas överkuckuar eller högsta hönsen i korgen är på Island kända som storlaxar, medan ett svenskt hönsminne motsvaras av ett isländskt grisminne. Som en lustig parallell till det senare ordparet kan inskjutas att vattenrallen, närbesläktad med sumphönan, på Island heter sumpgris (keldusvin). Att springa omkring som yra höns täcks av att röra sig som kringssjukefår; kringssjuka yttrar sig i kramper och okontrollerade rörelser. De arga katter som i Sverige får rivet skinn ersätts i isländskan av arga hundar.

Svensken kan vara flitig som en myra (eller ett bi), myror finns ej på Island där man i stället sägs vara lusflitig. Ordet fårskalle har inte samma nedsättande klang på Island som i Sverige, utan byts där mot torsk eller torskskalle (trots att torsken är nog så betydelsefull som fåret för Island), kalv eller understundom jultomte; träskallar finns ej på Island. En träkmåns kan i Sverige kallas träbock men betecknas på isländska "tråkskarv" (leidhindaskarfur) - toppskarv och storskarv häckar längs Islands kuster.

Däremot skall det inte tolkas som ett tecken på skillnad mellan svenskt och

isländskt väder, att svenskan ibland - särskilt i fråga om unga flickor - uttrycker ålder i vårar, medan tidsrymder kan mätas i vintrar på Island; ej heller att ordet vinter på isländska är maskulint men de andra årstidsnamnen neutrala (dvs en vinter men ett vår, ett sommar, ett höst). Detta är bevarade ålderdomliga drag i isländskan, jämför den östgötska Rökstenens text från 800-talet som bl a nämner tjugu konungar som sutto på Själland under fyra vintrar.

Avslutningsvis, även om det här inte gäller ett stående uttryck av det slag som berörts ovan, något om en formulering i

Voluspa, den poetiska Eddans främsta dikt. Där beskrivs tiden före jordens skapelse med orden

Arla i urtid fanns ingenting, ej sand, ej hav, ej svala vågor.

P Hallberg skriver i Den fornisländska poesin att detta ordval talar för att en islänning diktat Voluspa, att det inte är troligt att exempelvis en norrman skulle ha jämfört urtidens tomhet med sand och hav. Däremot faller sig liknelsen naturlig på den isländska sydlandskusten med dess milsvida sandar mot en öppen havshorisont.

Den som vill fortsätta att

botanisera bland svenska och isländska uttryck hänvisas till

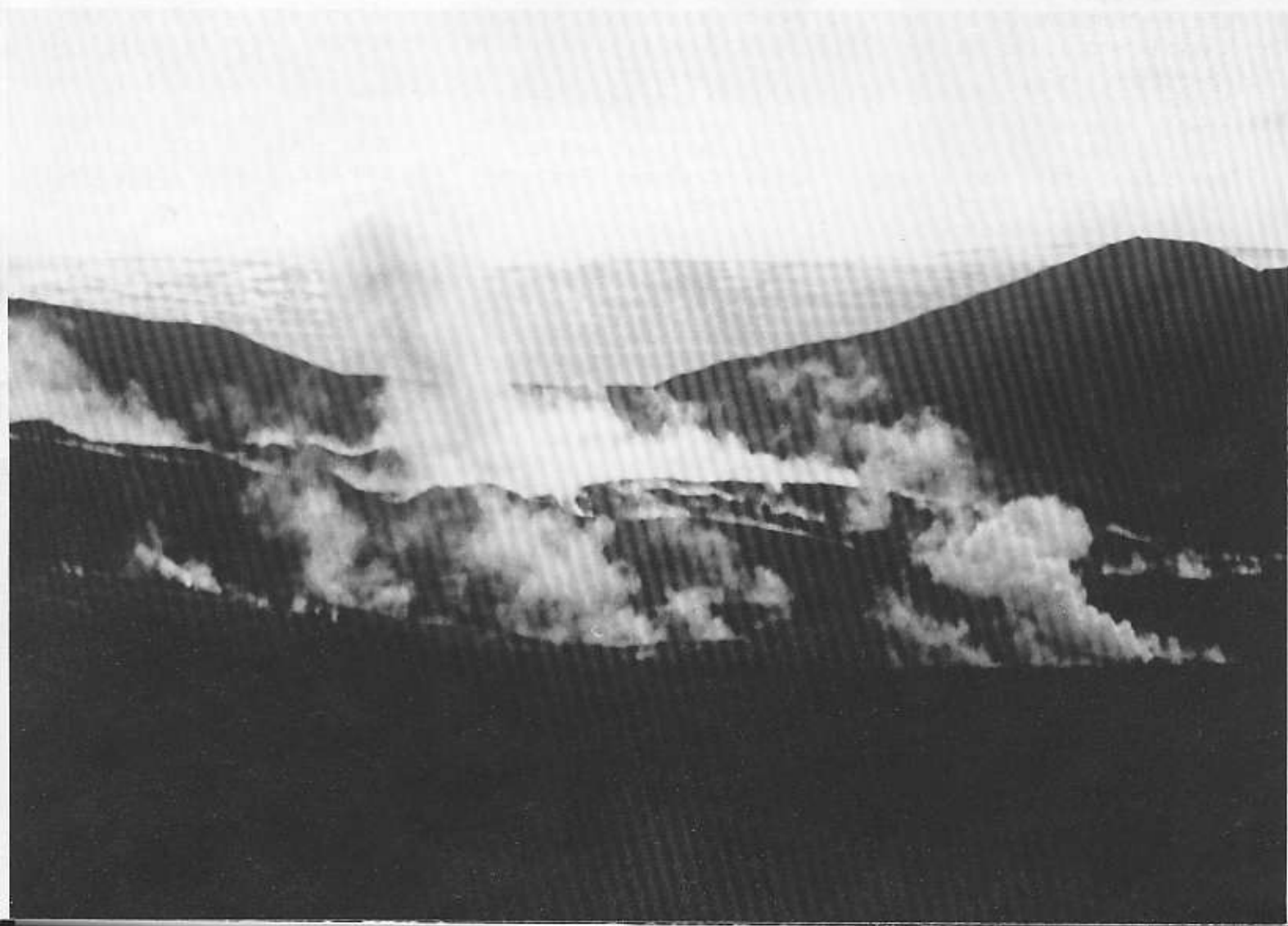
Holm, Davidhsson m fl:
Svensk-isländsk ordbok,
Lund 1982.
Leijström, Magnusson,
Jansson:
Isländsk-svensk ordbok,
Göteborg 1979.

Allmänna synpunkter på likheter och olikheter mellan språk finns i bl a

Collinder:
Språket, Stockholm 1960.
Malmberg:
Språket och människan,
Lund 1976.
Whitney:
Språket, dess lif och utveckling, Stockholm 1880.

Erik Elvers

Krafla. Foto: Kjell Pettersson.



NEWFOUNDLAND

DESS MÄNNISKOR OCH NATUR

Bakom långsamma kolonner av högresta vita isberg, på sin tragiska färd söderut mot värmen, smutsen och förintelsen, reser sig de mörka klipporna upp ur det rena havet. Vattnet är kallt, salt och fiskrikt. Det luktar friskt och skränet från trutar och måsar upplevs naturligt och riktigt. Oroliga vita flockar av tretåiga måsar inne i de skyddade småvikarna avslöjar att loddan börjat samlas. Loddan, *Mallotus villosus* eller som man här kallar den capelin, är en liten silverglänsande pelagisk laxfisk som i oändliga stim söker sig in mot nordatlantiska stränders grunda sandrevlar för att leka. I dess spår följer rovfiskar, måsar och alkor, sälar och valar. Näringsväven i dessa kustnära vatten är i många fall helt uppbyggd runt den massiva förekomsten av lodda. Lax, röding, torsk, sillgrissla, silltrut, knobbsäl, vikval, knölval m.fl marina rovdjur; alla är de beroende av denna skenbart överflödiga resurs. Från land skördar människor sin årliga ranson av den läckra fisken på sitt sätt. Med kastnät fångas de mörka stimmen av vana öbor. Fisket fortsätter även efter mörkrets inbrott och näten vittjas framför de flammande eldarna. Loddans smak förresten, påminner enligt min mening om

strömming. Många menar att den mer smakar som nors, en annan laxartad fisk som loddan liknar utseendemässigt. Man använder framför allt hannarna eftersom honorna generellt överfört mycket av sitt näringsvärde till romsäckarna.

Scenen utspelar sig i slutet av juni, då älvarna är vita och de feta Atlantlaxarna påbörjat sin mödosamma vandring uppför de skummande forsarna mot sina lekbäckar, då skogsbotten är täckt av blommande hönsbär, då Labrador-teet och Kalmian blommor ute på myrarna, då den ännu vintervita cariboun desperat flyr undan anfallen från molnen av "blackflies" och då Robin närgånget försvarar sitt rede.

Denna bild mötte säkert de hemvändande Beothukindianerna efter sina årliga kanotutflykter till Funk Island efter garfågelägg.

Bilden kan vara också den som Leif Eriksson mötte då han år 1001, efter att ha besökt Baffin Island och Labradors karga kuster, äntligen steg iland på ön efter att ha fått färdvägen beskriven av Bjarni Herjolfson som år 986, dvs för precis tusen år sedan, vände sitt skepp utanför klippan efter att ha konstaterat att han missat sin egentliga destination

- Erik Rödes bosättning på Sydgrönland.

Förresten, den natur Leif Eriksson och hans besättning på trettiofem personer senare beskrev påminner mer om sydliga nejder; med vindruvor, oändliga betesmarker, gyllene ängar av vilt vete, högresta skogar, överflöd av högvilt av olika slag, älvar fyllda av storvuxna laxar och ett klimat där temperaturen sällan gick ned under noll. Till och med daggen ansågs sötare än på någon annan plats. (De söta klara droppar man ibland kan notera på bladspetsar beror på guttation, dvs övertryck i de kapillära ledningar som forslar lösta näringsämnen från rötterna till bladen, och har således inget med dagg att göra.)

Nordmännens "Vinlands-sagor" från den "nyupptäckta" och karga ön är kanske några besvikna personers överdrivna beskrivning av sina drömmars mål, eller så har miljön dramatiskt förändrats på tusen år. Vissa forskare menar att det Vinland man beskrev ligger betydligt längre söderut längs Amerikas östkust. Andra forskare vill tolka uttrycket "Vinland" som om det beskrev frodiga betesmarker.

Bilden var dock den jag själv mötte vid mitt besök på "the Rock" som Newfound-

ländarna gärna kallar sin ö i havet. Efter ett kort besök på Newfoundland i maj 1981, med bl a en innehållsrik veckotur i Gros Morne National Park tillsammans med en god vän, återvände jag i juni 1984 för en längre tids vistelse. Kärleken till ön utvecklades till ett djupt och varmt förhållande, med bestående men för lång tid framöver.

Under elva månader skulle jag genomkorsa och utforska naturen på Newfoundland och i Labrador. Avsikten var att kartlägga ekologi och systematik hos den arktiska rödingen, *Salvelinus alpinus*, ett artkomplex som jag arbetat med i många år i andra nordliga trakter. Uppdraget kom från Department of Fisheries and Oceans på Newfoundland, dvs den federala Kanadensiska Fiskeristyrelsen. Denna har en modern forskningsstation i St. John's. Ganska mycket pengar avsattes till den vetenskapliga undersökningen och min lön lyckades jag delvis täcka genom ett stipendium från World University Service of Canada.

Arbetet i fält innebar många förflyttningar med flyg och helikopter, med bil och båt, och jag fick under dessa fantastiska turer se och möta många otillgängliga delar av Newfoundlands mäktiga och säregna natur. Att sommaren 1984 blev en av de soligaste i provinsens senare historia gjorde inte intrycken mörkare. Den efterföljande snörika vintern i St. John's gav mig många fina tillfällen att strosa runt bland de gamla färgstarka trähusen längs Duckworth och Water Street.

Lite historik om ön Newfoundland och dess invånare.

Newfoundland blev den första delen av Nordamerika som koloniserades av europeerna. Newfoundland blev också den senaste kolonin som införlivades från britterna av Canada. Detta skedde år 1949 varför många av Newfoundlands invånare fortfarande känner sig som briter, vilket tydligt märks på deras flaggstänger. Ibland används tre flaggor samtidigt; Union Jack, Canadas lönnlöv samt Newfoundlands egen nya flagga.

Newfoundlands historia anses därför av vissa författare vara gemensam med europeernas tidigaste historia i Nordamerika. Här stod vaggan för den vita kulturen. Självklart fanns det betydligt mer intressanta urinneväsnare, men de brukar ju sällan räknas när det handlar om den nordamerikanska kontinentens historia. Newfoundland bär idag språkliga minnen och spår från ett dussintal olika folkgrupper; inuiter, indianer, basker, engelsmän, irländare, skottar, fransmän mm.



New Foundlands sydkust.

- Maritime Archaic Indians.

Då den amerikanska inlandsisen för mer än 10 000 år sedan började dra sig tillbaka följde grupper av paleo-indianer tätt efter. De livnärde sig genom jakt på mammutar, älg, caribous och annat storvilt. De spred sig och så småningom befolkades den nordamerikanska östkusten. Indianerna kom därmed i kontakt med havets rika resurser av säl och valross. Jaktmetoderna anpassades och även fisk och sjöfågel kom att ingå i dieten. Under perioden 8 000 år till åtminstone 3 000 år sedan levde dessa "Maritime Archaic Indians" på Newfoundland och i Labrador ända upp till Torngat Mountains. Somrarna tillbringades vid kusten med fiske, säl- och valjakt samt insamling av fågelägg och bär. Då kylan kom bröt man upp och flyttade in mot de centrala delarna av Newfoundland och Labrador där jakten koncentrerades på de enorma caribouhjordarna. Från caribou fick man förutom köttet även skinn, senor, ben och hornmaterial. Från att tidigare ha levt i små familjeenheter ökar storleken på grupperna, och man bygger allt större långhus. Man har funnit lämningar från perioden 2 000 f.kr. av långhus med 15-25 rum. Dessa hus mätte 50-80 meter i längd och bör ha kunnat rymma ca 100 människor. En välbevarad gravplats med rester av närmre 100 av dessa indianer upptäcktes 1968 i Port au Choix på Newfoundlands nordvästsida.

För omkring 4 000 år sedan förändrades miljön för "Maritime Archaic"-indianerna som tvingades

retirera söderut från sina nordligaste utposter. Grupper av pre-Dorset-eskimåer sökte sig istället allt längre ned längs Labradors och Newfoundlands kuster. Spåren efter den urgamla indiankulturen upphör ca 1 000 år senare. Newfoundland och Labrador skulle dock de efterföljande 3 000 åren få uppleva flera epoker av olika andra indian- och eskimå-kulturer.

- Beothuks

Beothuk-indianerna var nästa dominerande indian-grupp. De livnärde sig också på jakt och fiske. De anses på samma sätt ha tillbringat vår- och sommarperioderna vid kusten där säl- och valjakt varit den dominerande källan för näring. Även de mycket rika fågelbergen längs kusten besöktes i jakten på fågel och ägg. Beothuk-indianerna anses ha kunnat bygga kanoter av näver. Vid höstens ankomst splittrades indianerna upp i smågrupper och man påbörjade vandrigen in mot öns centrala myrrika platåer. Här drev man de stora caribouhjordarna längs primitiva stängsel till platser där djuren kunde avlivas med spjut resp pil och båge. Man bodde vintertid i permanenta kåtliknande hyddor, s k "mamateeks".

De tidigaste europeerna hade allt tätare kontakter med Beothuks, eller "red indians" som de också kallades pga sin vana att sminka sina ljusbruna kroppar och kläder med röd ockra. Pga överförda sjukdomar, misstänksamhet, ömsesidiga missförstånd och så småningom direkt

konkurrens med den vite mannen utplånades dessa indianer fullständigt under artonhundratalets början. Tre Beothuk-kvinnor sökte 1823 hjälp hos de vita eftersom det av deras familj då endast återstod ett tjugotal sjuka och svältande medlemmar, ständigt trakasserade av vita pälsjägare. Två av kvinnorna dog kort efteråt i tbc. Den överlevande kvinnan, Shanawdithit, fick arbeta för en av de mer framgångsrika päls-handlarna. Då hon 1829, fem år senare, också avled i tbc, efterlämnade hon som den troligen sista Bethouk-indianen ovärderliga dokument om sin indianstams seder och bruk samt den bistra sanningen om de konflikter som uppstått mellan europeerna och Bethouk-indianerna.

Bethouk-indianerna betraktas idag som en utrotad, relativt primitiv länk från de tidigaste "Maritime Archaic Indians".

- Nordbor

Nordborna anlände för ca tusen år sedan och slog sig ned på en vindpinad öde strandäng på öns nordspets, L'Anse-au-Meadow. Valet av en så exponerad boplats kan tyckas märkligt, idag. Vid mitt besök, en sen och rödflammig oktoberdag, stormade Belle Isle Strait och i snöbyarna svepte flockar av snösparvar in från Labrador. Mellan själva gården och smedjan rann Black Duck Creek som konstaterats vara både lax- och rödingförande, en mycket värdefull tillgång i detta sammanhang. Troligen har även amerikansk bäckröding och



nors stigit upp i detta vatten. Ju fler havsvandrande fiskarter desto längre utdragen fiske-säsong. Troligen har andelen havsvandrande röding dessutom varit betydligt större tidigare, och den praktfulla rödingen var ju nordborna väl förtrogna med från Nordnorge, Island och Grönland.

Utanför de 7-8 långhusen, byggda av torv, låg havet fritt och möjligheterna att snabbt kunna ge sig iväg i sina skepp anses

vara en väsentlig förklaring till deras val av boplatser. Avståndet över till Labradors spännande kustlinje var dessutom litet. Under sommar-månaderna rekognoserade man vidare längs övriga kustremsor, troligen både norrut och söderut. Man anser idag att vikingarna t.o.m bedrivit "handelsutbyte" med eskimåer så långt norrut som på Ellesmere Island. Nordmännen bör därmed ha haft täta kontakter med de ursprungliga Beothuk-indianerna såväl som med

Labradors Naskapi- och Montagnais-indianer samt de arktiska områdenas Inuiter.

- Micmacs

Micmac-indianerna tillhör, i likhet med södra Labradors indianer, Creelstammen. De kom relativt sent in i Newfoundlands historia. De lär ha invandrat från Cape Breton, Nova Scotia, med början omkring år 1600. De finns ännu kvar och har sina starkaste fästena längs öns sydkust. Idag pågår en kontroversiell debatt i vad mån Micmacs skall betraktas som urinnevånare på Newfoundland och därmed enligt lag berättigade till utökade jakt- och fiskerättigheter.

- Basker

Vissa fynd tyder på att redan baskerna upptäckt de rika fiskförekomsterna på Grand Banks innan både Columbus och Cabot gjorde anspråk på att ha upptäckt Nordamerika. De baskiska vingslagen märks i många ortsnamn, t ex Port aux Basques och Placentia.

- Engelsmän

År 1497 landsteg John Cabot, Englands första representant, på Cape Bonavista, på "the New Founde Isle". Med Union Jack i handen gjorde han anspråk på ön i sin kung, Henry VII:s namn. Det blev dock först 1583 som Sir Humphrey Gilbert, utsänd av Drottning Elizabeth I, grundade kolonin Newfoundland, den första av briterernas kolonier på andra sidan Atlanten. Kolonien har sedan administrerats av

britterna fram till 1949 då Newfoundland inför- livades som den tionde provinsen i Canada.

- Fransmän

Under 1600- och 1700-talen uppstod flera stridigheter mellan engelska, holländska och franska kolonialister om St. John's och Newfoundland. Efter dessa försök att inta St. John's uppfördes en serie fort på ömse sidor om "the Narrows", den smala hamnöppningen. Fransmännen hade tidigare intagit Placentia på västra sidan av Avalon Peninsula. Härifrån gjorde man flera anfall mot St. John's och staden brändes 1696 och 1708. Efter det sista anfallet, 1762, lyckades dock brittiska trupper från Halifax snabbt återerövra St. John's. Först 1904 kom den fredliga uppgörelsen då Frankrike gav upp sina anspråk på fiskerättigheter utanför västra Newfoundland i utbyte mot en landremsa i Nordafrika, idag känd som Marocko.

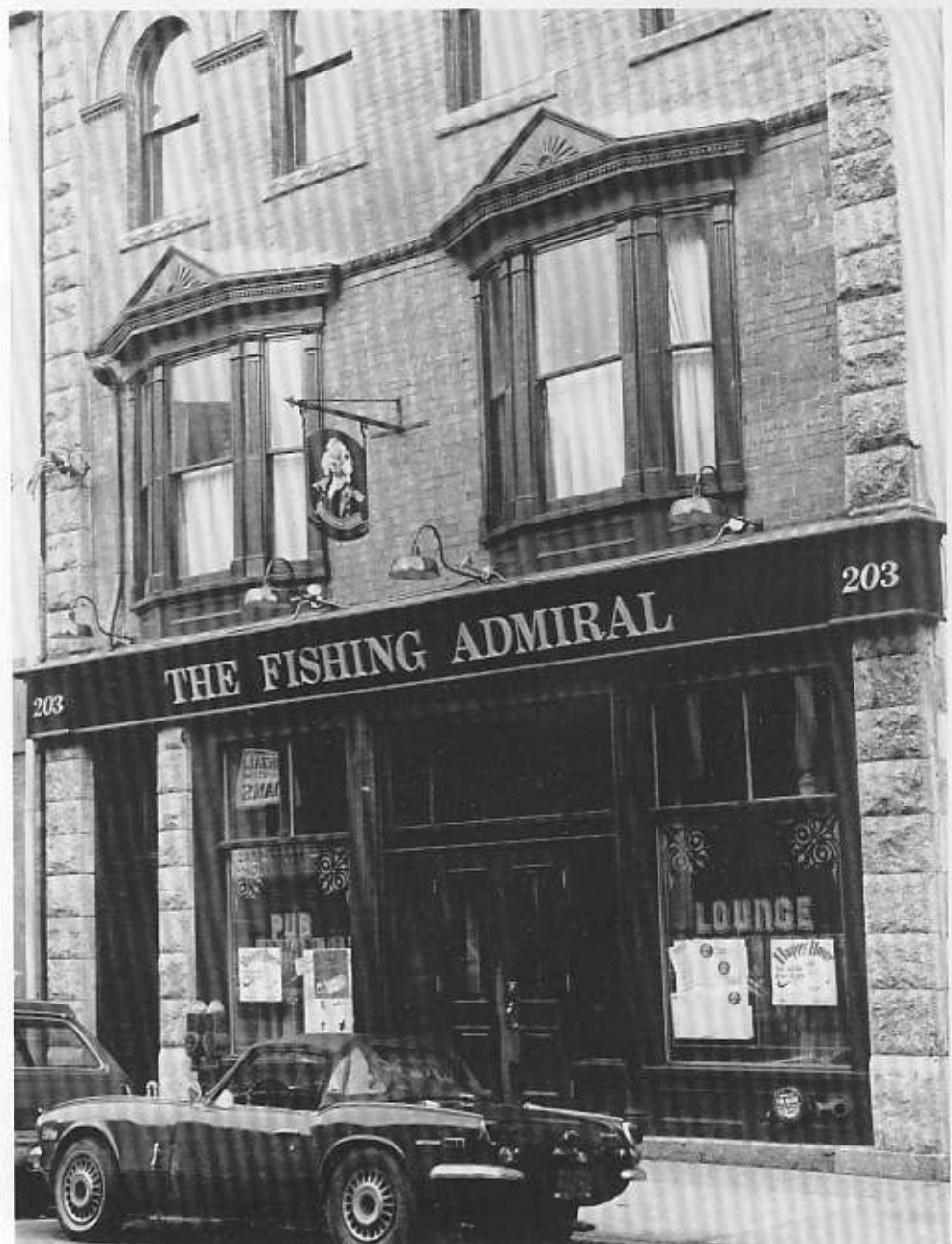
Det finns dock fortfarande kvar en liten ögrupp söder om Newfoundland som faktiskt ännu helt lyder under fransk flagg; Ile Saint-Pierre och Ile Miquelon. Det franska inslaget är mycket markant. Gatubilden är således mycket olik den man möter i de små isolerade fiskehamnarna längs Newfoundlands sydkust. Öarna är väl värda ett besök. Stränderna är dessutom kända för sina mångtaliga knubbsälar. Öarna är vidare lätta att nå med hjälp av kustfraktaren MS Taverner från Fortune. Glöm inte passet bara. Hela spektaklet med lots och tull måste genomföras i båda hamnarna.

Det franska inflytandet märks än idag på Newfoundland genom flera fransk-klingande Orts- och sjö-namn. För övrigt dominerar det franska syndromet i grannprovinsen Quebec, där spår av det engelska språket noggrant utplånas från såväl gatuskyltar som klassiska John Wayne-Westerns på TV. Efter beslut av den federala regeringen i Ottawa är idag Canada, medlem av det Brittiska Samväldet med Drottning Elisabeth som statsöverhuvud, två-språkigt i samtliga provinser utom Quebec, där en avart av det franska språket är föremål för en

primitiv dyrkan. Varje statlig broschyr, varje konservburk, mm trycks numera på både engelska och franska. Det är endast en tidsfråga innan varje inspelad grammofonskiva i Canada skall ha engelska texter på ena sidan och franska på den andra, utom i Quebec förståss!

- Newfies

Dagens Newfoundlandare representerar många olika länder, men främst märks det irländska, engelska och skottiska ursprunget. Språkmässigt sett finns det i de isolerade fiske-



hamnarna på Newfoundland bevarat uttryck som numera försvunnit "hemma". Det är en sann fröjd att på morgonen möta en av dessa klassiska newfies från någon "outport" med sin stickade keps och sitt uppriktiga "Morrn b'y". Dessa underbara människor har gjort sig kända för sina egenskaper att gärna berätta en dråplig historia ur det egna livet och sedan själv skratta mest åt den för att på så sätt bryta känslan av eventuell förödmjukelse. Newfie-historierna är otaliga, roliga och i allmänhet betydligt snällare än Norge-historierna.

Humorn och intresset för hemlandets mustiga pubvisor märks också tydligt i radions önskeprogram. "Jigs and reels from Newfoundland" på söndagkvällarna blev ett måste under min vistelse i St. John's. "I'se the b'y that builds the boat, And I'se the b'y that sails her. I'se the b'y that catches the fish And takes em home to Lizer".

St. John's

"St. John's hade redan karaktären av stad, då kustremsan där nu New York byggts ännu var sankmark", påstår turistbroschyren överlägset. Den första permanenta bebyggelsen i St. John's uppfördes nämligen redan 1528.

Hamnen i St. John's utgjorde tidigt ett naturligt skydd för de fartyg från olika nationer i Europa som bedrev fiske på Grand Banks utanför Newfoundland. Även Sir Bernard Drake som på uppdrag av Brittiska

Amiralitetet plundrade spanska och portugisiska fartyg hade sitt högkvarter i St. John's år 1585. Att det stundtals kunde gå ganska hett till bland de många nationaliteterna är det ingen tvekan om. För att upprätthålla någon form av lag och ordning fastställdes det 1633 att kaptenen på det för varje sommar först anlända fartyget skulle bli s k "Fishing Admiral" med vissa polisiära befogenheter.

St. John's som för övrigt är Nordamerikas pubtätaste stad har därför självklart en pub med det magnifika namnet "Fishing Admiral". Restaurangen en trappa upp rekommenderas varmt. För att få smaka nationalrätten "Fish'n brewis" bör man söka sig till något billigare ställe. Den populära långa pubbrandan man ibland såg beskriven i någon turistbroschyr betraktar jag som biologiskt omöjlig. För många pubar med för stora glas med för starkt och gott öl!

Förutom sin stormiga uppväxttid har St. John's även sett åtskilliga historiska händelser utspelas i betydligt senare tid. Eftersom Cape Spear strax söder om St. John's utgör Nordamerikas östligaste punkt har många försök att knyta ihop Europa och Nordamerika skett just här. I ett skjul nedanför Cabot Tower på Signal Hill mottog Guglielmo Marconi den första trådlösa radio-signalen över Atlanten den 12:e december 1901. De båda flygarna Alcock och Brown lämnade St. John's på den första transatlantiska flygningen den 14:e juni 1919.

St. John's utgör idag en charmig storstad med ca 150 000 invånare. St. John's är huvudstad för provinsen Newfoundland. Därför finns det ett flertal officiella byggnader representerande både den federala och den provinsiella regeringen. Gatubilden domineras dock av de mot hamnen kraftigt sluttande gatorna med de äldre trähusen målade i starka färger. Mellan husväggarna löper kraftledningar i ett subtilt nätverk. Ett avläsningsinstrument sticker ut från varje fasad. Raderna av gamla hus avbryts av stor-slagna byggnadsverk i smutsig sandsten. Kyrkobyggnader och andra större monument påminner vandraren om stans historia och politiska tyngd. På hamnens norra sida klänger "the Battery", en färgstark fiskar-bebyggelse som fått karaktären av konstnärscenter. I varje fönster ligger en katt och betraktar förbipasserande. På brandstationen står en bil redo för uttryckning. Tre par färdiga uppsättningar av stövlar, byxor och hjälm ligger färdiga för soldaterna att hoppa ned i. På en skylt i Bannerman's Park nämns förbudet mot att spela fotboll på parkens gräsmattor på både engelska och portugisiska. Portugisiska fiskare har nämligen gjort sig kända för att spela fotboll på alla tillgängliga ytor i stan. På Fred's Records kan man köpa nyinkomna plattor med de irländska pubmästarna Tommy Makem and the Clancy Brothers. Mina helgpromenader ledde ofta in mot de centrala delarna av St. John's, mot Duckworth Street, Water Street och den alltid aktiva hamnen där kabel-

fartyg, oljerigg-
underhållsfartyg, häck-
trälare och små hummer-
fiskare kantade kajen. På
lördagarna sålde fiskarna
själv färsk fisk t ex lax
för ca 50 kr/kg. St.
John's har sin specifika
personlighet, sin lukt,
sitt tempo och sina färger.
St. John's har alla sina
pubar. St. John's bör
således upplevas under mer
än en dag.

Vegetation

Även om vi i vissa träd-
gårdar i St. John's möter
träd och buskar som vi
förknippar med mildare
klimat, t ex blodbok, så
karaktiseras Newfound-
lands flora av arter som
vi normalt möter i
nordliga alpina trakter.
I ännu högre grad än vad
som gäller för faunan är
arterna nordamerikanska.
Inslagen av täta barr-
skogar och oändliga
hjordronmyrar visar att
vegetationen egentligen är
ganska fattig. De klara
färgerna hos vår massiva
vårblomning saknas helt.
Därmed inte sagt att New-
foundlands flora är färg-
lös, tvärtom. Nordliga
arter är oftast fåtaliga
men färgmässigt
intensivare. Den vanligt
förekommande röda gucku-
skon, "pink lady's
slipper", samt ett antal
andra orkideer, gjorde ett
starkt intryck på mig. Så
gjorde även den blå svärds-
liljan liksom de nära
besläktade "blu-eyed
grass". Den mest
fascinerande arten var
dock den insektsätande
nationalväxten "pitcher-
plant", *Sarracenia*
purpurea, vars märkliga
blomstängel i början av
juli sköt upp som ett
paraply ovanför de långa
trattformiga fångstbladen.



Arten var relativt vanlig
på blöta myrar, även om
den tycks vara den enda
plantan som fridlysts.

Däggdjur, fåglar och fiskar

Newfoundland har genom sin
ö-karaktär och på grund av
sitt isolerade läge en
ganska säregen och art-
fattig fauna.

Av de landlevande dägg-
djuren är endast 15
ursprungliga arter varav
hela 10 kan betraktas som
rovdjur, en ekologisk
obalanserad situation. De
15 arterna utgöres av: tre
arter fladdermöss av
släktena *Myotis* och
Eptesicus, svartbjörn,
mård, hermelin, utter,
varg, röd räv, lokatt,
canadensisk bäver, "ängs-
sork" (*Microtus*
pennsylvanicus), bisam-
råtta, arktisk hare och
skogs-caribou. Snösko-hare
och älg inplanterades 1864
resp 1904. Vargen ut-
rotades omkring 1911. På
grund av de onaturliga
proportionerna mellan rov-

djur och bytesdjur har man
konstaterat mycket stora
fluktuationer av t ex
lokatt och de alternerande
bytesdjuren caribous resp
de bägge hararterna.

Av de marina däggdjuren
tillkommer isbjörn, knubb-
säl, vikare, grönlandssäl,
gråsäl, blåssäl samt ett
stort antal olika valarter.

Fågelskådaren från Sverige
märker snart att varje
svensk fågelart motsvaras
av ett stort antal
amerikanska arter. Upp-
slagen med sångare, flug-
snappare, trastar och
sparvar i fågelhandboken
visar ett överflöd i
variationer. Dessa arter
är dessutom nästan genom-
gående knutna till den
nordamerikanska
kontinenten och därmed
ganska svåra att särskilja
till en början. Många
andra arter är dock gemen-
samma som t ex de
atlantiska trutarna och
alkefåglarna.

De individrikaste alke-
fågelbergen har
konstaterats just utanför

Newfoundlands östkust. Det var bl a här som garfågeln hade en av sina största lokaler. På sydsidan av Avalon Peninsula ligger Cape St. Mary med sin unikt lättillgängliga koloni av havssulor.

De nordliga circumpolära arterna vi känner från arktiska och alpina områden finns också här. Fjällvråk, jaktfalk, pilgrimsfalk, dal- och fjällripa, berglärka, varfågel mm. I många områden finner vi ekologiska motsvarigheter. Spruce grouse ersätter järpen, the boreal chickadee ersätter lappmesen, the gray jay ersätter lavskrikan, the yellow warbler ersätter lövsångaren, the yellowlegs ersätter gluttsnäppan, the spotted sandpiper ersätter drillsnäppan osv. I en viss miljö förväntar man sig ofta att finna en viss serie av fåglar och detta gäller även vid jämförelser mellan Skandinavien och Newfoundland utom i ett fall. Varför finns det inga strömstarar i östra Nordamerika? Både ön Newfoundland och Labrador innehåller klassiska strömstare-biotoper men ack nej. Strömstaren saknade jag genomgående. Den vanliga staren fanns dock. Den lär ha introducerats från Europa. Den övervintrar på ön troligen tack vare att så många hus är så dåligt isolerade. I skymningen slår sig nämligen jätteflockar av starar ned på stuckaturen på speciella husfasader längs Water Street i St. John's eller runt transformatorburkarna i kraftledningarna utanför stan. Stararna har därför blivit något av ett sanitärt problem.

Totalt hade Newfoundland Natural History Society

våren 1985 registrerat ca 330 klara arter samt 13 tveksamma arter för ön Newfoundland.

Newfoundland är rikt på både sjöar och rinnande vatten. De är genomgående fiskrika men antalet ursprungliga fiskarter är däremot mycket litet. Endast sju egentliga sötvattensarter har påträffats. Öring från de brittiska öarna och från Tyskland sattes bl a i Rennie's River mitt i St. John's, och har från denna lokal spritt sig naturligt längs kusten till flera system på Avalon Peninsula. I ett par sjöar har också sik introducerats.

I de högst belägna grunda fjällsjöarna på platån ovanför Gros Morne National Park finner vi storvuxna arktiska rödingar tillsammans med småvuxna amerikanska bäckrödingar. Längre ned mot skogslandet i gynnsammare temperaturregioner blir situationen den omvända. Här lever storvuxna amerikanska bäckrödingar på småvuxna arktiska rödingar. I de lägre stora och djupa sjöarna, t ex Red Indian Lake finns även pelagisk Atlantlax som förlorat möjligheterna att vandra till havs. Dessa landlocked laxar kallas "ouananiches" och kan bli ganska stora. Både lax och bäckröding predaterar på och konkurrerar med den arktiska rödingen som i dessa sjöar därför påträffas ganska djupt. Förekomst av amerikansk ål utgör ytterligare en ekologisk begränsning för den arktiska rödingen. I vissa kustnära vatten finns också amerikansk nors. Denna pelagiska laxfisk lever djupt och delar således samma biotop som rödingen. Norsen är dock

en mycket lämplig bytesfisk för rödingen och i sjöar med denna artkombinationen kan den arktiska rödingen återfå sin magnifika skepnad. (I Sverige är Vättern och Sommen exempel på sådana sjöar.) Dessutom finns stor- och småspigg i många mindre vatten och i flertal älvar finns havsvandrande Atlantlax. I några fall finns även havsvandrande arktisk röding resp amerikansk bäckröding.

Med fisk menas förresten torsk på Newfoundland, övriga fiskar nämns vid sina artnamn.

Jakt och fiske

I the Bay's butik på Water Street i St. John's kan man än idag köpa fällor för olika pälsdjur, från vessla och mink till lo och svartbjörn. Pälsjakt är en väsentlig del av många människors levebröd. Som uppköpare av skinnen fungerar fortfarande samma klassiska bolag - Hudson Bay Co.

Rätten att jaga och fiska är urgammal och till skillnad från t ex Sverige så är mark och vatten i allmänhet statlig egendom. För att få jaga småvilt och andfågel erlägger man en symbolisk avgift. Resultatet av den intensiva jakt som sker på andfågel märks tydligt när man bilar genom ön. Man ser ytterst sällan änder på sjöarna.

Jakten på älg och caribou är dock hårdare reglerad och jägarna måste årligen söka licens för denna jakt. Endast ett begränsat antal licenser utdelas och restriktionerna runt jakten är mycket hårda.

Man får t ex inte jaga på söndagar, man får inte jaga med hjälp av hund osv. Däremot tillåts jakt med såväl pil och båge som med gevär. Visst förekommer det tjuvjakt. Ingen får därför sälja kött från vilda djur.

Den mest omtalade jakten på Newfoundland gäller den industriella jakten på nyfödda grönländssäljar på den tidiga vårisen. Till skillnad från den traditionella säljakten på landfast is där såväl skinn som kött från ett flertal olika sälarter utnyttjades sker säljakten från båt endast med intresse för den nyfödda grönländssälungens vita päls. En marin resurs som alltid utnyttjats i likhet med torsken säger newfoundlandarna. Djurplågeri säger europeiska och amerikanska naturvårdare och fortsätter att äta gödkyckling och jättegripar uppfödda på fiskmjöl samt önska sig innecoyote-pälsar i julklapp.

Inget fiske i sötvatten på Newfoundland bedrivs yrkesmässigt eller med nät. Man kan därmed inte saluföra insjöfisk utan vidare. Man kan över huvud taget inte köpa ett enkelt fisknät i St. John's. Canadensarens sunda attityd mot nätfiske är förklaringen till varför många av jordens finaste sportfiskevatten finns i dessa trakter.

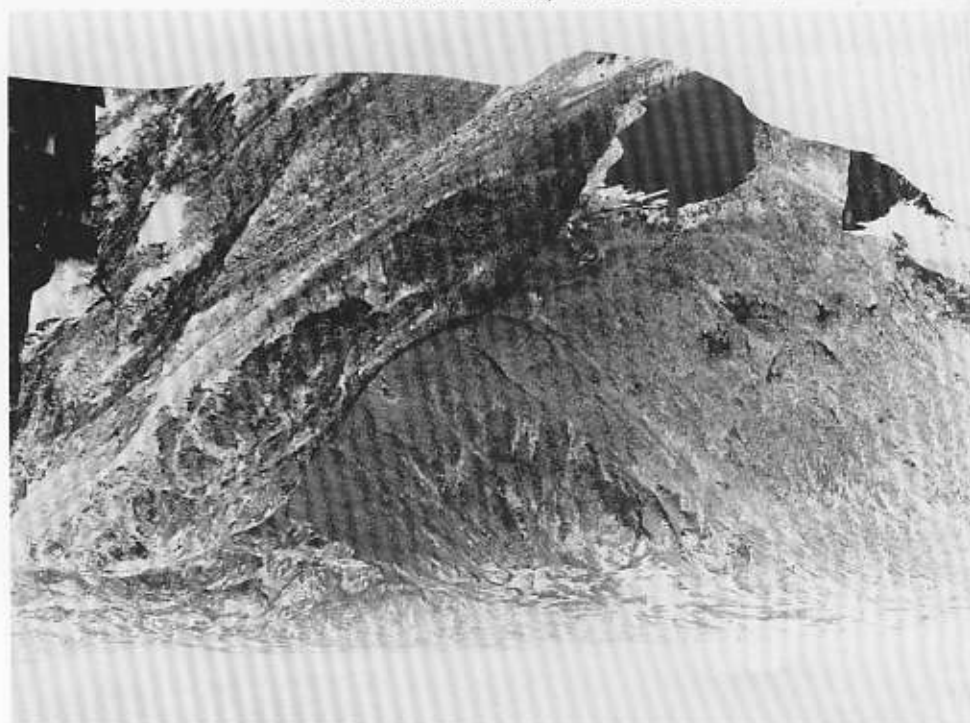
Fisket efter amerikansk bäckröding och landlocked lax är fritt men får endast ske under en viss bestämd säsong. Fisket efter havsvandrande lax är dock avgiftsbelagt och säsongen för varje älv avgörs från år till år. Laxfisket bevakas intensivt och vid tendenser till överfiske stoppas fisket med kort varsel. För utlänningar gäller något högre avgift. Vidare gäller mycket bestämda regler för hur fisket bedrivs. I rinnande vatten är över huvud taget endast flugfiske tillåtet. Fiske med spinnspö tillåts endast i sjöar. Att man håller styvt på dessa regler vittnar historien om då Newfoundland's Fiskeriminister 1984 ertappades med ett spinnspö i handen vid en laxälv. Dagen då han fälldes och fick lämna sin ministerpost var för flertalet "newfies" en milstolpe. Många höll tummarna på jobbet den dagen.

Flugfisket efter Atlantlax i södra Labrador har allt mer lockat över amerikanerna från de dyra älvarna i Norge och på

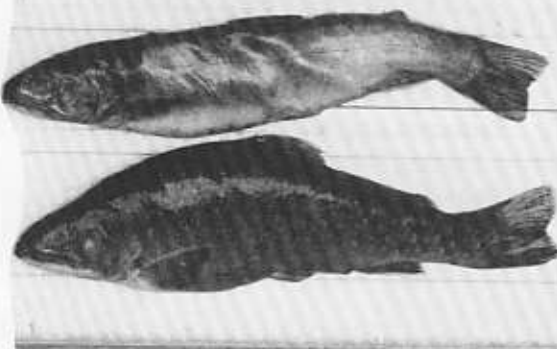
Island. Detta fiske omfattar även grov havsvandrande bäckröding. Längre norrut tar den arktiska rödingen över helt. Fisket efter denna, de arktiska älvarnas gyllene laxfisk, sker lämpligen utanför älvmyningarna med spinnspö. Valet av drag är ganska enkelt. I en svensk sportfiskeaffär av hög klass finns ett makalöst urval av spinnare, skeddrag och wobblers. I Webb's lanthandel i Nain, norra Labrador, finns bara "Red Devil", men i många olika storlekar beroende på hur stora rödingar man vill ha. Enkelt och billigt. Det är det enda draget som gäller.

Nationalparkerna

För den som vill vandra i mer ostörd natur finns det två nationalparker på ön; Terra Nova och Gros Morne National Parks. Terra Nova National Park ligger på östra sidan av ön i utlöpare av Appalachierna med tre havsvikar som sträcker sig djupt in i parkens skogs- och myrområden. Parkens klimat



Charless Lake
Oct 10 1984
Gillnet # B



Amerikansk bäckröding, Eastern brook trout.

påverkas av den utanför liggande Atlanten och sommar- och vinterperioderna blir därmed kraftigt förskjutna i jämförelse med svenska förhållanden. Parken tillåter många former av aktiviteter från rent marina övningar, via kanotfärder till närmast alpina övningar. Terra Nova tycks dock vara betydligt mer frekventerad av besökare än Gros Morne.

Gros Morne National Park är uppkallad efter den högsta toppen i området, Gros Morne med sina blyg-

samma 806 m.ö.h. Parken utgör en storslagen del av kusten på västra sidan av "the Great Northern Peninsula" som utgör den norra delen av "the Long Range Mountains". Området har mycket av Labrador-karaktär med djupt skurna fjordsjöar med rödingförekomster och högt belägna fjällplatåer med hjordar av caribous. De mycket besvärliga gransnåren i parkens lägre delar gör att man till en början tvingas följa rensade leder tills man når upp över trädgränsen varefter vandringen kan

ske mer fritt utmed högplatåerna. Härifrån har man vid klart väder en makalös utsikt över Newfoundland's kanske mest spektakulära delar. Parken verkar inte vara lika välbesökt som den föregående.

Johan Hammar

Fisheries Research Branch
Department of Fisheries
and Oceans
P.O. Box 5667, St. John's,
Newfoundland,
Canada A1C 5X1

Nuvarande adress:
Sötvattenslaboratoriet
170 11 Drottningholm
Telefon 08/ 759 00 40

Litteraturtips:

Bergerud, A.T. 1983.

Prey switching in a simple ecosystem. Scientific American 249(6):116-124.

Burt, W.H. & R.P. Grossenheider. 1952.

A field guide to the mammals. Houghton Mifflin Co., Boston. 337 p.

Clark, B. 1981.

Inuit in Labrador: The old way of life. Museum Notes No. 4. Information sheets from the Newfoundland Museum. 4 p.

Drasko'y, G.F. 1971.

The Great Northern Peninsula, an archeological and geological history. Park Interpretation Publication No. 3. 31 p.

English, L.E.F. 1955.

Historic Newfoundland. The Newfoundland and Labrador Department of Tourism, Recreation and Culture. St. John's, Nfld. 78 p.

Magnusson M. & H. Pa'lsson. (Eds.). 1965.

The Vinland Sagas. The Norse discovery of America. Graenlendinga Saga and Eirik's Saga. Penguin. 124 p.

Mowat, F. 1972.

A whale for the killing. Bantam Books, New York. 214 p.

- 1985.

Sea of slaughter. McClelland and Stewart-Bantam Ltd, Toronto. 438 p.

Over, C.J. 1979.

Newfoundland recipes. Recipes from the kitchens of Newfoundland. Robinson Blackmore Ltd., St. John's, Nfld. 56 p.

Pastore, R. 1979.

The Beothuks. Museum Notes No. 1. Information sheets from the Newfoundland Museum. 4 p.

Peterson, R.T. 1934.

A field guide to the birds. Houghton Mifflin Co., Boston. 350 p.

- & M. McKenny. 1968.

A field guide to the wildflowers of Northeastern and Northcentral North America. Houghton Mifflin Co., Boston. 420 p.

Robbins, C.S., B. Bruun, H.S. Zim & A. Singer. 1966. Birds of North America. A guide to field identification. Golden Press, New York. 340 p.

Rouleau, E. 1978.

List of the vascular plants of the province of Newfoundland (Canada). Oxen Pond Botanic Park, St. John's, Nfld. 132 p.

Scott, P.J.

Some edible Fruit and herbs of Newfoundland. Breakwater. 76 p.

Sharp, J.J. 1981.

Flavours of Newfoundland & Labrador. Breakwater. 112 p.

Thomson J.S. 1981.

The Dorset Eskimos: People of earth and water. Museum Notes No. 5. Information sheets from the Newfoundland Museum.

- 1984.

Maritime Archaic Indians: First people of the coast. Museum Notes No. 12. Information sheets from the Newfoundland Museum. 4 p.



FNSiN

