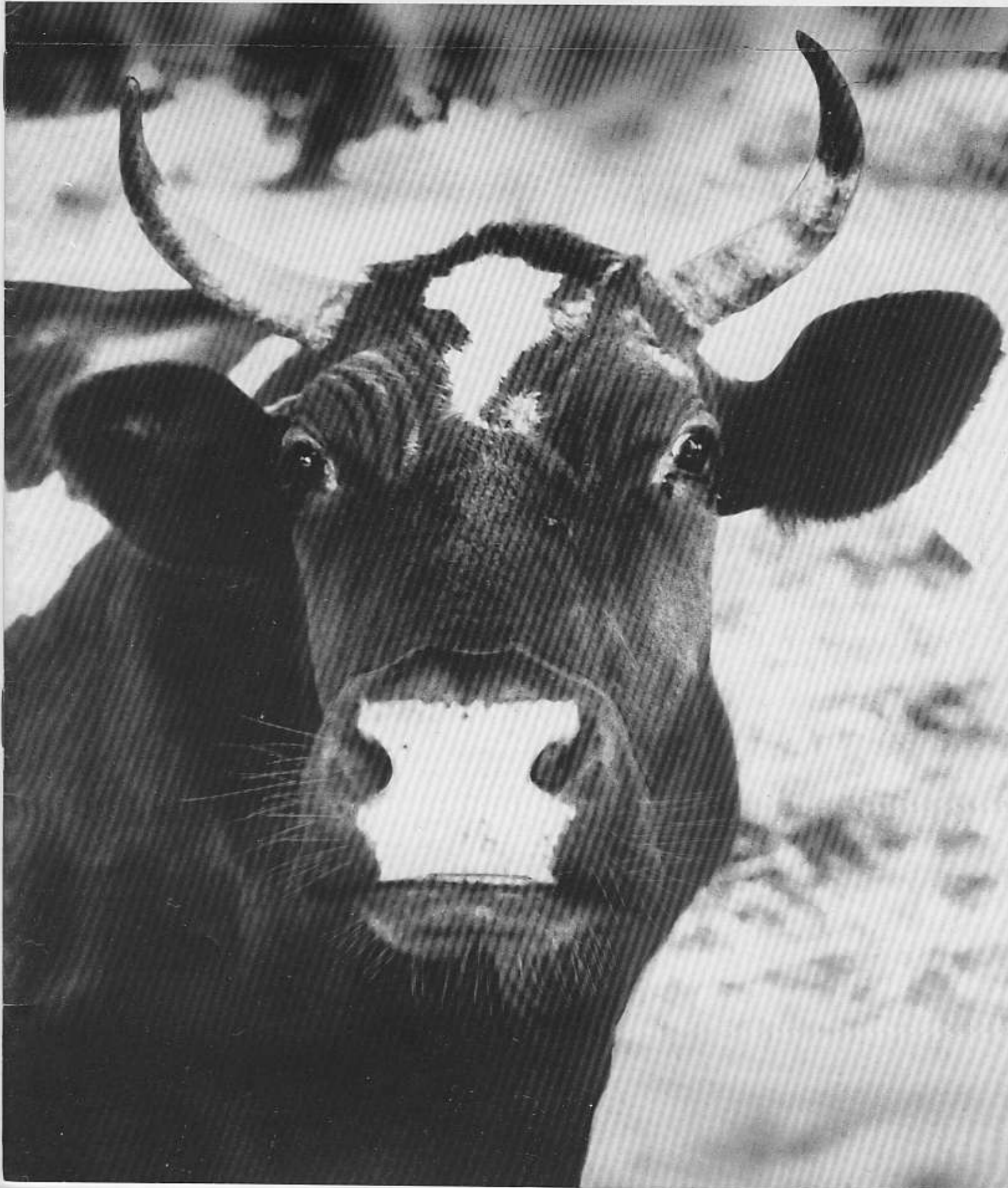


# NOS

*Medlemsorgan för Föreningen Natur och Samhälle i Norden. Utkommer med 4 nr per år. Nr 2 maj 1982.*





# FNSiN

Föreningen Natur och Samhälle i Norden

Föreningens adress:  
Box 49015 100 28 Stockholm

Lokal i Stockholm:  
Norr tullsgatan 20  
Tel: 08/33 49 59

Lokalförening:  
FNSiN/U  
Box 15007 750 15 Uppsala

Postgiro:  
50 31 97-6 (Huvudkonto)  
67 01 50-2 (Medlemsavgifter)

60 80 83-2 (Best. av skrifter)

Medlemsavgift 1982 50:-  
Familjemedlem 10:-

Redaktionen ansvarar icke för att allt insänt material publiceras. Dessutom måste av kostnadsskäl ibland somligt material flyttas till kommande nummer.

Eftertryck helt eller delvis utanför föreningen förbjöds. Men man kan ju fråga oss om tillstånd förstas.

ISSN 0348-7970

Ansvarig utgivare:

Sten Johansson, Anders Reimers väg  
15, 2 tr, 117 40 Stockholm.  
Tel 08/68 48 52 (B).

Layout:

Red c/o Olle Ceder, Box 270 20,  
102 51 Sth. Tel 08/62 31 50 (A)

Material till NOS skickas till Maud Trozelli- Kull, Döbelnsgatan 5, 3 tr  
111 40 Stockholm.

## Programförklaring

Föreningen Natur och Samhälle i Norden (FNSiN) är en partipolitiskt obunden, ideell förening.

Föreningen vill samla intresserade av miljöfrågor och levnadsvillkor till ett allsidigt studium av natur och samhälle i Norden.

Att upptäcka tillsammans är vår grundidé.

Vi arrangerar **EXKURSIONER** till intressanta områden. Vi har gjort resor till Gotska Sandön, Bornholm, Stockholms skärgård och svenska fjällen. Vi har paddlat kanot i Bergslagen, Sörmland och Uppsala, där vi efter intresse kunnat studera fauna, flora, arkeologi och kulturhistoria. Vi har gjort landskapsresor till Ångermanland och Skåne. Vi har plockat

svamp i skogarna kring Stockholm och tranbär på hälsingemyrar.

Vi arrangerar årligen **EXPEDITIONER** till områden nära och fjärran. Lofoten, Färöarna, Island, Spetsbergen, Grönland och Alaska är några av de områden som hittills besökts. Varje resa förbereds genom studiecirklar. Erfarenheterna tillvaratas och publiceras ofta i bok- eller kompendieform.

Vi arrangerar **STUDIECIRKLAR**. Några ämnen har varit skärgården, energifrågor, fjällkunskap och foto.

Vi arrangerar **FÖREDRAG** i en mängd aktuella ämnen, såsom lågenergismiljöer, bostadsmiljöer, rese-schildringar m.m.

Vi agerar **MILJÖPOLITISKT**. Nedre Dalälven, Tyresta-Åva och Järvafältet är några av de områden engagerat oss i.

Som du ser har FNSiN en mångsidig inriktning där ditt speciella intresse blir tillgodosett och där du genom din medverkan kan berika föreningen. Dessutom glömmar vi inte att ha trevligt. Som medlem är du välkommen att delta i dessa arrangemang. Resor och utflykter genomförs, till låga självkostnadspriser, av respektive resgrupp. Som medlem får du dessutom 4 nummer av NOS, medlemstidningen, fylld av intressant material och program. Medlemsavgiften 1982 är faktiskt blygsamma 50:- Sätt in den på pg 67 01 50-2.

## FNSiN/Skrifter & Böcker

Föreningens skrifter kan beställas genom att betalningen sättes in på postgiro 60 80 83-2, FNSiN.

Ange avsändare och vad beställningen avser. Priserna inkluderar port och moms.

Upplysningar om skrifterna lämnas av Conny Karlsson, Sköttmors väg 7B, 781 64 Borlänge, tel 0243/140 74.

### Gotska Sandön

2:a upplagan. En tvärfacklig beskrivning. Innehåller artiklar om geologi, dyner, flora, fauna, historia och livet på ön. Den första boken som behandlar ön ur alla synvinklar. Rikligt illustrerad med teckningar, kartor och foton. 112 sid. pris 35:- inkl porto och moms. Medlemmar 25:-

### En färd till Island 1977.

En reseberättelse om vad man kan räkna ut för längs Islands vägar kombinerat med avsnitt om geologi, flora, fågelliv och andra intressanta ämnen. Rikligt illustrerad. Pris 30:- inkl porto

och moms. Medlemmar 25:-

### Ortnamn

Författare Christer Westerdahl. En kort introduktion till tolkningen av svenska, finska och lapska ortnamn i Sverige. Pris 13:-, medlemmar 10:-.

### Tyrestaområdet.

2:a upplagan fortfarande under arbete. En tvärfacklig beskrivning av ett av mellansveriges finaste vildmarksområden. Innehåller artiklar om allmän kulturhistoria, arkeologi, ortnamn, kvartärgeologi, geologi, flora och fauna. Rikt illustrerad med kartor och teckningar.

### Spetsbergen — land i norr.

Förord från Arktispionjären Helge Ingstad. En allsidig bild av Spetsbergen ges genom de 25 artiklarna som bl a behandlar historia, valfångst, kolbrytning och oljeletning, geologi, växt- och djurliv. 168 sid. Pris 48:- inkl porto och moms. Medlemmar 37:-.

### Ur Uppsalas historia.

Författare Gunnar Carlin. Behandlar historia och historier om många av de äldre byggnader du finner i det nuvarande Uppsala. Illustrerad. 17 sid. pris 7:- inkl porto.

# NOS

Ledare

## FÖRENINGSMEDDELANDEN

NINGEN  
19

Lördagsmusik i  
Centrumkyrkan



**ANTIKÄRNVAPEN/  
NEDRUSTNINGS-  
VECKA 9-14 APRIL**

10.00-11.00	11.00-12.00	12.00-13.00	13.00-14.00
14.00-15.00	15.00-16.00	16.00-17.00	17.00-18.00
18.00-19.00	19.00-20.00	20.00-21.00	21.00-22.00
22.00-23.00	23.00-24.00	24.00-25.00	25.00-26.00
26.00-27.00	27.00-28.00	28.00-29.00	29.00-30.00
30.00-31.00	31.00-32.00	32.00-33.00	33.00-34.00
34.00-35.00	35.00-36.00	36.00-37.00	37.00-38.00
38.00-39.00	39.00-40.00	40.00-41.00	41.00-42.00
42.00-43.00	43.00-44.00	44.00-45.00	45.00-46.00
46.00-47.00	47.00-48.00	48.00-49.00	49.00-50.00
50.00-51.00	51.00-52.00	52.00-53.00	53.00-54.00
54.00-55.00	55.00-56.00	56.00-57.00	57.00-58.00
58.00-59.00	59.00-60.00	60.00-61.00	61.00-62.00
62.00-63.00	63.00-64.00	64.00-65.00	65.00-66.00
66.00-67.00	67.00-68.00	68.00-69.00	69.00-70.00
70.00-71.00	71.00-72.00	72.00-73.00	73.00-74.00
74.00-75.00	75.00-76.00	76.00-77.00	77.00-78.00
78.00-79.00	79.00-80.00	80.00-81.00	81.00-82.00
82.00-83.00	83.00-84.00	84.00-85.00	85.00-86.00
86.00-87.00	87.00-88.00	88.00-89.00	89.00-90.00
90.00-91.00	91.00-92.00	92.00-93.00	93.00-94.00
94.00-95.00	95.00-96.00	96.00-97.00	97.00-98.00
98.00-99.00	99.00-100.00		

**DEMONSTRATION 14.4**  
SAMLING! 14.30 RÅKBERGET, GÅRDEN, PASSERAR  
DE FEM KÄRNVAPENMARKTENS AMBASADER

ALDRIG MER KÄRNVAPEN!  
MÅNGA ALLMÄN OCH  
TVÅL MEDLETTNING HÄR!  
ETT DEMILITARISERAT SVERIGE!

**LU HSUN**  
EN FÖRGRUNDSTÄTT I  
KINESISK KULTUR



Föredrag av  
**LENNART  
LUNDBERG**

LÖRDAG 7 APRIL 14.00  
BIBLIOTEKET I FARSTA



Välkommen!

FÖR: SVENSK-KINESISKA FÖN-  
SÄTTES FÖRBUNDS AVD. I FARSTA  
I SAMARBETE MED BIBLIOTEKET



**FOLKMRÖST**

STÖD I

### NOS

NOS-redaktionen, dvs Olle, Maud, Margareta och Sten bestämde sig redan i höras för att det är dags att sätta men bestämt dra sig tillbaka från tidningsarbetet. Olle och Maud har varit med sedan NOS startade 1979. Sten har varit med i två år och Margareta i drygt ett.

Därför sökes nu en ny redaktionskommitté, antal medlemmar ca 4-6. Ålder, kön och tidigare bakgrund siktat betydelse. Dock krävs intresse för FNSIN och idogt arbete med tidningen. Personer med läs- och skrivkunskaper äger föredras (det krävs för att klara korrekturen). Personer med erfarenhet från tidningsrättens olika delar (foto, teckning, etc) är välkomna genast.

Den avlämnade redaktionen kommer att hjälpa till under en övergångs- och uppläringsstad, om ni så önskar.

Mögade spekulanter ombödas att snarast bota av sig anbudet till redaktionen eller styrelsen. Telefonnummer och adresser till dessa personer finns i NOS 1/82.

En ord på vägen: Ta det här jobbet om du tycker att FNSIN och NOS är något att satsa tid och jobb på. Ta inte det här jobbet om du vill sätta dig i glänsen på presskonferenser och i en chefredaktörsstol eller om du vill tjäna pengar (jobbet är oplanerat och oavlönat - även förbannat stämmandej).

SPELA, DÄNSA OCH BÅ...  
Svea Spelsall...  
Svea Spelsall...  
Svea Spelsall...

FRED PÅ JORDEN BÖRJAR MED DIG



**Kasper och  
Simon Snok**

Barnteater  
Söndagen 8 april  
14.00  
Hägersvägen 19

Tider för press-stopp och utgivning  
av NOS 1982  
3/82 press-stopp 23 augusti, utgivning 4 oktober.  
4/82 press-stopp 25 oktober, utgivning 6 december.

ENTRÉ  
ATTÉ

# Svenska Högarna

Svenska Högarna är enligt belägen ute i Östersjön, skild från de närmaste ögrupperna i Stockholms skärgård, Gillöga, Fredlarna, Skarv och Lygna, av den nästan en mil breda Högfjärden.

Isolerade öar i havet utövar en stor lockelse. Sex förväntansfull fågelskådare anträdde med sjötaxi den nästan fem mil långa båtfärden från Furusund den sista majdagen 1975. Tunga mörka molnmassor drog över skärgården av den hårda kalla nordostvinden. Väderlekstjänsten utlovade en fortsättning på det veckolånga ruskvädret. Under den sista etappen av sjöresan över den vidsträckta Högfjärden var sjön mycket gropig. »Högarnas« fyr visade sig vid horisonten. Efter drygt en och en halv timmes färd angjorde vi Storöns yttre hamn. Tillsyningsmannen Rune Öberg, som varskotts om vår ankomst, tog emot oss tillsammans med den assisterande väderobservatören. All vår packning fraktades med en eka till bryggan vid inre hamnen. Sedan Öberg visat oss vår inkvarteringsplats, begav han sig ner till yttre hamnen. Sjötaxin hade fått motorhaveri och skepparen fick hjälp av Öberg med bogsering in till Furusund. Under vår första rundvandring på Storön såg vi att det myllrade av rastande flyttfåglar. Det usla vädret hade tydligen hejdat och pressat ner de nordsträckande småfågelmassorna ute i de yttersta landområdena i havet.

Svenska Högarna är en sex kilometer lång ögrupp, bestående av ett otal öar, skär och kobbar, varav åtta kan räknas till de större, med ön Kalken längst i norr och Lillö längst i söder. Den största ön är Storön, en kilometer lång och ca 600 meter bred. Namnen på de omkringliggande kobbarna och skären är exempelvis Mats-Olskobben, Fyrbiträdeskobben, Skrubban, Skvimparskär, Stålskärs-knuven, Söderbådan och Brännvinskobben. Endast på Storön finns högre vegetation. I de skyddande raviner-na ligger en större och några mindre trädgångar beväxna med asp, sälg,

björk och rönn. Vidare växer där några tallar och en storvuxen gran. Huvuddelen av ön består av klipphälar och några mossar, där man bl a kan finna hönsbär och hjortron. I sänkornas rismarker växer enbuskar, kråkbär, ljung och odon. Markvegetationen är känslig för slitage och bör beträdas med varsamhet.

Sedan 1977 är Svenska Högarna naturreservat. Ön Kalken och Lillö är fågelskyddsområde med tillträdesförbud 1 april-31 juli.

Svenska Högarna har varit bebodd sedan 1400-talet. Under kronofisketiden från början av 1400-talet till början av 1700-talet var bosättningarna i ögruppen av tillfällig art. Då vistades där hundratals fiskare under sommarhalvåret. Av bebyggelsen från denna tid återstår endast små rester. Under perioderna 1792-1798 och 1811-1905 var lotsar stationerade därute för att betjäna sjötrafiken och hjälpa nödställda. Under denna tid uppfördes den första permanenta bebyggelsen. Fyren byggdes 1874. Det är sedan 1968 automatiserad. Bostadshuset, som uppfördes samtidigt som fyren, är belägna strax nedanför fyrplatsen. På gården finns en färskvattenpump. Intill den stora trädningen i dalen nära nordudden Klubben finns en gammal kyrkogård kallad Pestkyrkogården. Där fanns ett kapell i början av 1700-talet. Klockstapel, som står på kyrkogården, byggdes för ungefär tio år sedan. Om våarna lyser stora gullvivor på kyrkogårdens yppiga gräsäng. Spångar leder kors och tvärs mellan boningshusen och hamnen. Längs spången mot inre hamnen och dess sjöbodor står en telefonautomat inrymd i en bod. I dess närhet ligger en av öns få sötvattensamlingar. Den kallas för Rudbäckdammen. Det sägs att många flaskor konfiskerad smuggelsprit ligger på dammens botten. Försvaret har anläggningar på ön. Tidigare hade ön en relativt talrik befolkning. Numera bor där två familjer, vilka tjänstgör som väderobservatörer åt SMHI. Avlyssning efter nödsignaler sker regelbundet. Flera hund-

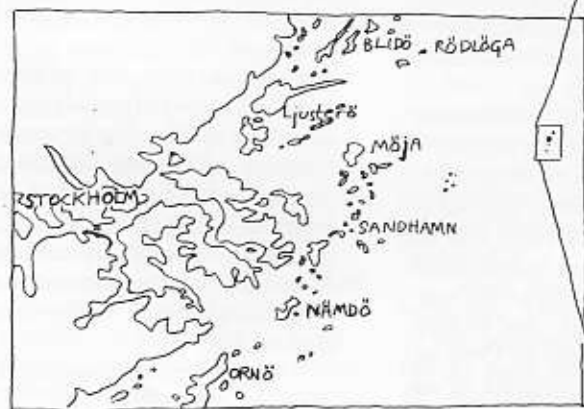
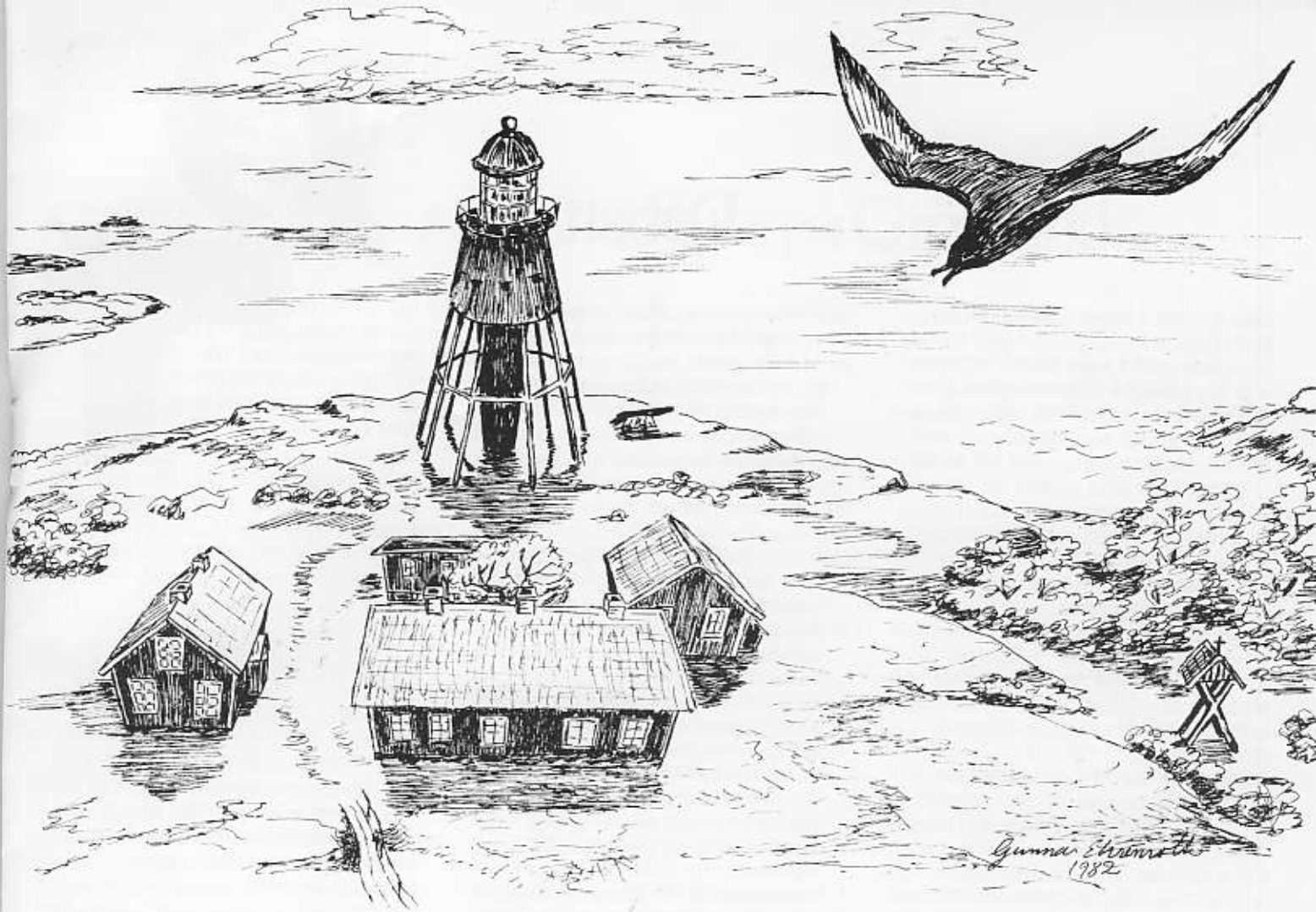
ra fritidsbåtar söker sig varje år ut till Svenska Högarna. Fler och fler blir de varje år, som lockas av en spännande färd dit ut.

Vi vistades på »Högarna« fyra dygn runt månadsskiftet maj-juni 1975. En oväntad förbättring i vädret inträdde en kort tid efter vår ankomst, vilket möjliggjorde fångst av fåglar för ringmärkning. Ön myllrade av rastande sångare, flugsnappare och törnskator. Nätfångsten blev god. Men många småfåglar undgick dock näten, bl a den sällsynta lundsångaren, som gäckade oss flera gånger. De bitska törnskatorna var till besvär för både småfåglar och fågelfångarna. De små krabaternas bett är verkligen kännbara. Första överraskningen var den trastsångare, som en stolt ringmärkare visade upp. Riktigt trevligt var det att inom loppet av någon minut inregistrera en bland snåren smygande höksångare samt uppflygande härfågel, turturduva och jorduggla. En dag med vackert väder och lagom stor sjögång blev vi skjutsade ner till Lillö. Under båtturen dit och under rundvandringen på ön studerade vi tillgången på ytterskärgårdens fåglar. Tordmular svärmade förbi i stora eskadrar. Tobisgrisslorna låg flockvis nedanför de blockrika stränderna. Stora vita mattor med ejdergudingar täckte delar av ögruppen. Trutar gjorde ideliga utfall mot ådor och deras ungar. Även viggår, svärtdor, måsar och tärnor var vanliga. Labbar, roskarlar, strandskator och rödbenor var typiska inslag i skårens fågelliv. På återfärden från Lillö upptäcktes en för oss tidigare okänd koloni sillgrisslor. Första observationen av sillgrissla vid Svenska Högarna gjordes 1948, då ett exemplar siktades vid Lillö.

Numera bedrivs årligen flyttfågelstudier på Svenska Högarna framförallt på hösten.

Det finns en bok om Lillö och övriga delen av Svenska Högarna, »Svenska Lillö«, av Sven Barthel och Roland Svensson, utgiven 1973

Gunnar Ehrenrot



# Debatt



## Med FNSiN i hågen och NOS i handen

September 1979 kom första NOS ut. Utgivningen hade föregåtts av intensivt arbete. Styrelsens syfte med NOS var att slå tre flugor i en smäll: — Dels skulle NOS genom sin proffsiga utformning ersätta ett reklamblad som annars måste tas fram. — Dels skulle NOS ersätta det gamla medlemsbladet. — Dels skulle NOS kunna bli en tidskrift som genom sitt kvalitativa innehåll skulle sprida föreningens namn över landet.

Sammantaget borde dessa tre faktorer få medlemmarna att flockas kring FNSiN likt myggor kring en fjällvandrare.

Nå, hur ser det ut nu? Måste matrikelförvaltaren tejpa på nya papper för att få plats med den exponentiellt stigande medlemskurvan? Eller har han gått över till millimeterpapper?

Och vad har det blivit av NOS, som likt örnen skulle sväva stolt i skyn och slå ner på intressanta ting, små såväl som stora?

Tja, de skarpögdade reportagen har uteblivit (med Kerstins aluminiumburksdebatt som lysande undantag), bilderna och reseberättelserna dominerar. Resande till Spetsbergen varnas för att ryssarna inte bjuder på gratislunch. Spetsbergsartikeln i senaste (jul-) numret passerar för lågvattenmärket.

## NOS — en Femina för FNSiN

Av senaste numrets 16 sidor utgörs nära 40 % av bilder. Vad säger de? Vad visar de? Vilka motiv driver redaktionen att publicera dem? Tydligt lockar de inte till några poetiska piruetter — enda bildtext finns på sid 14 och lyder: »Vitkindad gås«. Vaccert!

NOS är en glänsande teknisk produkt, fylld med oförarglighet. FNSiN har skapat sin egen Femina. Inte ens matrecepten fattas...

## Nu är det dags!

En »proffsig» produkt. Men resten... Vi måste fråga oss:

- Vad vill vi med NOS?
- Är syftet uppnått?
- Vad ger oss innehållet i NOS?
- Motiverar det priset?
- Hur ska vi få bättre proportioner mellan pris och innehåll?
- Kan den penningssumma, som f n

konsumeras av NOS, användas på ett bättre sätt för föreningen?

— Jämför gamla medlemsorganet och NOS: Jag saknar bredden, lekfullheten. Hur ska vi då hitta den?

Det är inte roligt att diskutera begravningen av en idé, som man själv en gång tagit initiativ till, men jag föreslår ändå att styrelsen utreder följande förslag.

- 1) Ersätt NOS med en billigare variant, kanske å la gamla medlemsorganet.
- 2) Använd de frigjorda resurserna till annan riksomfattande verksamhet, t ex skriftutgivning.
- 3) Tillvarata den kompetens, som finns samlad inom redaktionen till att ge ut en proffsig årsskrift. Årnesval fritt. Förslagsvis kvalificerade resehandböcker — resa är ju det vi är bra på. Samordning med skriftutgivningen är också tänkbar.

Om inte NOS vore så ohemligt dyr, hade vi haft råd att publicera det här brevet som ett debattinlägg. Men det kostar väl ett par tusen i nuvarande kostnadsläge. Bara det. Har vi inte råd med debatt?

Så har kan det inte fortsätta — gör nå't!

Lidingö 1982-03-09

Owe Lundin

## Ansvarige utgivarens svar till Owe Lundin.

Jag hade hoppats mer av Owe Lundin än det brev han skrivit och som vi trots hans farhågor och svindlande kalkyler har publicerat.

Det är riktigt att NOS ibland är väl tunn innehållsligt. Men att därifrån dra slutsatsen att NOS är död och borde begravas är fel. Jag vill istället dra slutsatsen att NOS kan och måste bli bättre. För att lyckas finns ingen patentmedicin, »bara« ett bra arbete från mångas sida. Jag är inte alls övertygad om att det av Owe så varmt hyllade medlemsorganet är något att ta efter. De som har »Organet« kvar i byrån kan ju jämföra. Legender ska man inte försöka blåsa liv i. Särskilt inte när man själv är en del av dem.

Föreningen har vid upprepade tillfällen gett sitt stöd till NOS. Medlemsenkäten hösten 1980 visade tyd-

ligt att NOS var till belåtenhet. Höstmötena 1980 och 1981 var eniga om föreningens budget, inklusive anslaget till NOS.

För att inte någon (inklusive Owe), av kostnadsskäl, ska känna sig rädd för att bidra med material till NOS ska bara sägas att en sida i NOS i genomsnitt kostar ca 325 kr. Då är alla kostnader (tryck, papper, distribution m m) inräknade.

För redaktionens del vill jag avslutningsvis säga att den »annons« som finns på annan plats i detta nummer ingenting har att göra med Owe's inlägg. Vårt ställningstagande att lämna över arbetet med NOS till några andra, är av äldre datum och mer genomtänkt än att det skulle låta sig påverkas av Owe Lundin.

Sten Johansson

## NOS framtid beror på oss alla.

I Alaska blåste det så det gick gäss i kaffekoppen, sa Mari. Där var det friskt. Här hemma stormar det i vattenglasat för att skeppar Lundin rådigt ska få famla efter rodret igen. Alltid med samma unkna odör av tran i luftpelaren dessvärre. Oschyssta påhopp på medlemmar som gör nånting, skriver när ingen annan vill, till glädje för oss andra, är väl knappast den bästa metoden att höja kvaliteten på tidningen.

Jag föreslår att varje medlem skriver minst en artikel formulerad så som de själva skulle vilja att en bra framställning i NOS var utformad. OJ! Jag saknar också bredden och lekfullheten och djupet och nojset, de sfäriska höjderna och det intima myllret i förnatäcket. Men inte saknar jag Organet som gick i graven med 9 sidor recept!

Klaga inte över mörkret — tänd ett ljus!

Trygga räknan

PS Kanske ska vi lägga in en programpunkt med högläsning framför den falnande brasan ur Beppe Wolgers saga om »Örnen som inte såg så bra«. Han jagade förgäves månen i tro att det var en lämplig munsbit. DS

## Genmäle till Ove Lundin

Tack för brev. Jo då vi har råd med debatt — den debatt läsekretsen tycker att vi skall ha — och den är kanske lite seg av sig utom ibland då det gnistrar till.

Jag skulle vilja svara på några av frågorna som ställs i brevet. NOS har under sina dryga två år fungerat som föreningens ansikte utåt — den är vacker — och som ett kitt inåt — det finns möjlighet för alla medlemmar att skriva till redaktionen.

Situationen för föreningen var kritisk under 1980. Vi var drygt 300 medlemmar på sensommaren det året. Vilka instrument fanns då för att hålla förbindelsen med medlemmarna? Programkommittén var obemannad. Styrelsen var halvbesatt. Stockholms lokalförening stod i reservregistret. Ekonomin var skral därtill. NOS redaktion var den enda av föreningens formalia som fungerade tillfredsställande vid denna tid. Betydelsen av tidningens form och regelbundna punktlighet får inte underskattas. Medlemstalet steg kraftigt under hösten 1980 vilket räddade åtminstone vår ekonomi.

Jag tror i och för sig inte att den ena eller den andra layouten är det huvudsakliga. Det är i stället punktlighet och uthållighet över tid som är avgörande. Den nuvarande redaktionen har motsvarat dessa senare egenskaper i över två år. Och tidningens nuvarande utformning bär denna redaktions signum. Vad händer med NOS om redaktionen träder tillbaka? Det vet vi inte.

Smaken är som bekant forskjellig. Innehållet i NOS är och kommer att förbli beroende av vad medlemmarna skriver och eller vad redaktionen kan avlocka medlemmarna att skriva. En feminin touche över det hela behöver inte vara negativt — tvärtom. Pröva gärna de sega råttorna till saftoppan på glaciären. Men det är klart, ju mer vi skriver till tidningen desto större urval kan berika oss alla tillbaka.

Vi behöver — för närvarande — inte frigöra resurser till skriftframställning. De finns redan. Som framgår på annan plats i dessa spalter pågår skriftprojekt — både omarbetning och nyproduktion. Marschfarten på projekten är låg men det kan vi inte göra mycket åt när det mesta görs frivilligt.

Beträffande redaktionens kompetens så vill säkert redaktörerna själva vara med och bestämma vartill den skall användas. Proffsiga årsskrifter fordrar resurser, uthålliga sådana. Jag är benägen att tro att vi i detta val måste prioritera vår befintliga arbetshäst — medlemsbladet. Men om det dyker upp en grupp som vill göra årsskrifter, inte bara en utan flera så kommer saken i en annan dager. Tillsvidare kanske vi får nöja oss med ett halvfranskt band med t ex styrelseprotokollen.

Valbo 28 mars 1982

Göran Öijer

# Kurs på Grönland

## VÄLKOMNA TILL RESANDE SKOLANS GRÖNLANDSKURS, 1983

Den resande skolan, Vilhelmina, har nu existerat ett antal år och genomfört resor till Indien och Västafrika. Ibland har vi märkts en del i massmedia, på ont och gott, som t ex när en Indienkurs, på hemväg, fastnade i mujahedins Afghanistan.

Nu är vi några stycken inom föreningen Resande Skolan som beslutat att genomföra en Grönlandskurs. Detta är ett mycket okonventionellt projekt inom vår förening, många har ställt sig tveksamma. Till en viss del kan det vara rädsla för att Grönlandsresan kommer att kräva en helt ny/praktisk organisering (det stämmer nog men det duger inte, enligt min mening, som argument). En annan och viktigare orsak till den tveksamma inställningen ligger att skolan alltid har haft en ambition att skärskåda 3:e världens problem. Vissa ser inte likheten med u-länderna, andra är rädda för att vi kommer att »gräva ner« oss i något så ofruktbart som den föräldrade Danska kolonialismen. Vi är övertygade om att grönlandarna verkligen är utsatta för imperialismens förbannelser på många olika sätt, men att imperialismen, idag 1982, inte låter sig skärskådas genom att man »gräver ner« sig i gamla koloniala beroendeförhållanden (såvida vi inte talar om Israel eller Sydafrika). Istället föreslår vi att man utgår från dom konkreta uttryck som imperialismen tar sig på Grönland, och undersöker vad detta i sin tur beror på. Dessutom kan det vara intressant att undersöka vilken roll Grönland spelar i supermakternas strategiska försvarssystem. (Bara för att undvika missförstånd: Vi stöder givetvis Grönlands rätt till statlig suveränitet.)

Trots vissa nedslående erfarenheter tror vi på Den Resande Skolan. Vi vill genomföra en Grönlandsresa för att råda bot på dessa brister. Vi vill utforma en Grönlandskurs så att dom som anmäler sig vet vad dom ger sig in på. Det skall inte behöva vara så att många deltagare blir desillusionerade när kursen sent omsider tar form. Vi vill nå människor som har ett seriöst intresse (observera skillnaden mellan intresse och förkunskaper) av Grönland för att få

gynnsammast möjliga studiemiljö. Vad »kollektiv samvaro« beträffar finns inga andra krav än att man skall klara av att hålla sams med sina kurskamrater och att man skall arbeta för att göra kursen så givande som möjligt för alla deltagare (självklarheter).

Vi som arbetar för att få en Grönlandsresa till stånd, är tyvärr helt okunniga om Grönland.

Vi vänder oss nu till Föreningen Natur och Samhälle i Norden för att få hjälp med två saker: Er förening har genomfört en rad Grönlandsresor och för oss är det nödvändigt att få kontakt med personer som vet saker om Grönland. Vi behöver få diskutera frågor som hur och vart man reser, hur vi skall lägga upp kursen på ett meningsfullt sätt, allt från biologi, geologi till historia och politik etc. etc. Vi är med andra ord vidöppna för sakkunnig påverkan och ledning. Den som har lust att bidra med sina kunskapsresurser, uppe i Vilhelmina, i form av lärare, handledare eller föreläsare i ett enskilt ämne, är hjärtligt välkommen. Vi vill mer än gärna ha många deltagare från er förening. Förkunskapskrav har vi inga men du som trots allt besitter sådana bör anmäla detta så att vi vet vilka resurser som finns.

Kursen är planerad till 1983 och varar från 1 april till och med 31 oktober. Själva resan varar 3 mån, ca 1/6-31/8. Tiden innan resan skall användas till teoretiska och praktiska förberedelser plus en preliminär planering av produktarbetet när vi återkommer. Tiden efter resan används till att göra produkter och utåtriktad verksamhet (om Grönland givetvis).

Skolan har två orubbliga regler: 1) Under kursen måste man bo på skolan i Vilhelmina. 2) Allt, icke medicinskt, bruk av alkohol eller narkotika under kurstiden, är absolut förbjudet.

Kontakta:  
Rune Beckius  
Kungsholmsgatan 17, 1  
112 27 Stockholm  
08/52 96 78  
eller

Jörgen Frankenstein  
Marja-Liisa Kangastie  
Malmvägen 6 A, 6 tr  
191 61 Sollentuna  
08/96 57 67



## Årsredovisning

### Verksamhetsberättelse för 1981

#### Styrelse

Följande personer har ingått i styrelsen under året:

Ordförande	Göran Öijer
V. ordförande	Kerstin Ahlstedt (från 30 mars)
Sekreterare	Dag Noréus
Kassör	Åke Rehnström
Ledamöter	Gunilla Andersson Bo Michaëlsson P O Sundquist Ulla-Britt Janson Kerstin Brynolf Eva Lundell

Under året har styrelsen hållit åtta protokollförda möten.

#### Allmänna möten

Vårmöte hölls den 30 mars varvid posten som vice ordförande besattes efter vakans sedan årsskiftet. Höstmötet hölls den 22 november och avslöpte utan dramatik.

#### Medlemmar

Under året hade föreningen ca 520 medlemmar (fullt betalande) samt ca 50 familjemedlemmar. Antalet medlemmar blev därmed högre än under 1980. Medlemsvärkning har skett huvudsakligen via personliga kontakter och genom spridning av NOS.

#### Programverksamhet

Årets långresa gick till Spetsbergen och samlade ca 25 deltagare. Några deltagare flög upp ett sjöflygplan som sedan kunde disponeras under vistelsen. Till Lofoten och Varangerhalvön har det också rests i mindre grupper. Den traditionella resan till Gotska Sandön gick till pingst. En kortare landskapsresa till Dalarna har också genomförts.

Bland övriga aktiviteter kan nämnas cirklar, bl a arkeologi samt föreläsningkvällar med spännande ämnen. En specialvisning av utställningen »Vikingar« ordnades under hösten.

Bland utomhusaktiviteter kan nämnas resor till Ingmarsö och Värmlandsnäs, luciafirande på Utö samt fågelskådning på olika lokaler.

Programmet har varit stort och varierade vilket bidragit till den goda anslutningen av medlemmar. Programkommittén har under året lagt ned ett förtjänstfullt arbete. Likaså har uppsalaföreningen under året bedrivit ett omfattande programarbete. Omkring 50 personer har utnyttjat föreningens förmedling av proviant.

#### Skriftverksamhet

Under året omtrycktes »En färd till Island«. Arbetet med ny upplaga av

»Tyresta« som pågått i flera år kunde inte heller under 1981 avslutas. Den beräknas dock bli färdig under 1982. Under året har ett nytt skriftprojekt diskuterats. Ämnesområdet är tänkt att bli ätliga växter i skandinaviska hav och fjäll samt recept för tillagning. Skriften kan tidigast utkomma 1983.

#### Ekonomi

Verksamheten 1981 gav överskott. Uppdelning har gjorts mellan skriftverksamhet och övrig verksamhet för att möjliggöra uppföljning av respektive område. Tidigare har skriftverksamheten givit överskott medan den övriga under flera år gått med förlust. Årets överskott balanserar således tidigare förluster och behövs för att upprätthålla en god likviditet.

#### Medlemsbladet

NOS har utkommit fyra gånger under året. Redaktionen har hållit de ekonomiska ramar som angivits av höstmötet. Redaktionen har vid flera tillfällen framhållit problem med att skaffa tillräckligt med material för tidningen. Genom detta uppstår svårigheter att variera innehållet.

Stockholm den 29 mars 1982  
Styrelsen Göran Öijer ordf.



## Medlemsverksamhet

### Vinst och förlusträkning 1981-01-01 — 1981-12-31

#### Intäkter

Medlemsavgifter			26 885:00
Gåvor från medlemmar			230:00
Räntor			2 607:39

	Intäkter	Utgifter	
Proviant	23 136:05	18 074:60	5 061:45
Exkursioner och föredrag			
Gotska Sandön	10 000:00	9 331:25	
Spetsbergen	4 250:00	3 358:15	
Övrigt	2 346:00	3 690:90	215:70
Återfört bidrag till Stockholmsförening			1 347:90
Diverse			312:00
			36 659:44

#### Kostnader

Medlemstidning			22 961:36
Administration			
Porton		563:85	
Kontorsmaterial m m		907:40	1 471:25
Bibliotek			186:00
Lokalföreningar			800:00
Stockholmslokal			
Hyra, el och telefon	6 841:60		
Hyresintäkter	2 615:00		4 226:60
Årets överskott			7 014:23
			36 659:44

### Balansräkning 1981-12-31

#### Tillgångar

Postgiro	22 245:34
	22 245:34

#### Skulder och eget kapital

Skulder	5 283:00
Förskottsinbetalda medlemsavgifter	5 725:00
Balanserat resultat	4 223:11
Årets resultat	7 014:23
	22 245:34

## Fonder

### Resultaträkning 1981-01-01 — 1981-12-31

#### Intäkter

Inbetalning av hyresfond	826:00
Ränta	1 095:02
	1 921:02
Årets resultat	1921:02

### Balansräkning 1981-12-31

Postgiro Islandsfond	10 929:94
Hyresfond	1 500:00
	12 429:94

## Skriftverksamhet

### Vinst och förlusträkning 1981-01-01 — 1981-12-31

#### Intäkter

Försäljning	8 074:60
Ränta	1 400:00
	9 474:60

#### Kostnader

Porto m m	707:60
Tryckning av Islandsskrift	8 000:00
Årets resultat	767:00
	9 474:60

### Balansräkning 1981-12-31

#### Tillgångar

Postgiro	23 393:39
----------	-----------

#### Skulder och eget kapital

Skulder	8 000:00
Momsskuld	626:39
Ingående kapital	14 000:00
Årets resultat	767:00
	23 393:39



# PROGRAM

## FNSiN/S

Program i FNSiN/Stockholm

### Paddling i Flororna

Lör-mån 29-31/5  
Se förra NOS.

### Förmöte Gotska Sandön

Tis 1/6 kl 19.00 Lokalen

### Förmöte Öland

Ons 2/6 kl 19.00 Lokalen

### Visning av Medicinhistoriska muséet

Tors 3/6 kl 18.30 Åsögatan 146  
Unikt tillfälle att lära känna en doldis i museivärlden. Normalt öppet endast dagtid. Vi har ordnat en visning som tar drygt en timme och kostar oss mindre ju fler vi blir. Efteråt letar vi reda på Söders blommande magnolior och låter vårpoesierna flöda eller går och fikar med utsikt över stan innan vi strövar hemåt på romantikens blåa gator. Anmälan senast 26/5 till Birgit Jonasson tel 731 10 87 (A), 68 49 06 (B).

### Öland

Fre-sön 4-6/6  
Se artikel på annan plats

### Picknick på Långholmen

Tis 8/6 kl 18.00  
Traditionellast av alla programpunkter. Du tar åt vänster efter bron och följer sedan strandstigen 7-800 meter till en gräsplan full med folk. Det är vi. Kjell Pettersson, 34 03 60 (A), 25 78 17 (B).

### Angarn

Fre kväll-natt 11/6  
Norr om Stockholm ligger denna pärla, ett mjukt, levande landskap med odlade marker, björkdungar, enebaccar och stora näringsrika sjöängar! När solen gått ned och konserten från skratmäsokolonin tystnat, lyssnar vi till de nattsjungande fåglarna och när solen sakta går upp sitter vi på berget och njuter av fågelsång och liv. Vi trampar historisk mark, och för den arkeologiskt intresserade finns flera fynd att göra, bl a en stor vacker hållristning. Vi som stannar över natten tar med oss tält och mat. Buss 625 från Tekniska Högskolan kl.16.45 el 17.30. Från Angarn fre-

dagkväll 20.50, 22.45, lördag 09.45.  
Ulla-Britt Jansson, 24 62 10 (A), 767 61 23 (B).

### Gotska Sandön

Lör-sön 12-13/6  
Se föregående NOS

### Ängsö nationalpark

Lör 19/6  
I södra Roslagen ligger en vacker skärgårdsö. Den har en sällsynt rik flora och står i mitten av juni i sin fagreste blomstring. Vi packar vår picknickkorg och gör oss en heldag bland orkidéer och rosor. Anmälan senast den 3/6 till Ulla-Britt Jansson, 24 62 10 (A), 767 61 23 (B)

### Mera skärgård

Sön 20/6  
Vi tar en tur med båt runt Runmarö och gör strandhugg på en ö för att titta på fridlysta rariteter som guckusko och andra orkidéer när floran är som rikast. Anmälan senast 11/6 till Kaj Valtersson tel 0753/815 87 (B), 16 20 00/2177 (A)

### Värøy-Röst, Norges karlsöar

Månadskiftet juli-augusti?  
Lena Sewall i Karlstad har planer på en resa enligt rubriken. Den som är intresserad av att följa med slår en signal eller skriver till Lena, Museigatan 10, 652 24 Karlstad, 054/10 50 00 (A) 054/18 68 75 (B).

### Söders höjder

Ons 11/8 kl 18.00 Tjärhovsplan  
Denna följetong i FNSiN:s program ger sig inte. Den har blivit inställd en gång och hamnade utanför programmet nu senast. Nu skall det i alla fall bli av. Vi traskar runt Åsöberget i sakta mak och avslutar därefter på någon lokal lokal där vi intar vårt kvällsmål. Vi försöker få tag på någon guide-liknande person men annars får det gå ändå. Lars-Göran Reijner, 67 05 60 (A), 40 12 09 (B).

### Vadare m m

Lör 14/8 kl 07.00 Sandemar (Dalarö)  
Repris från förra årets succé. Snäpporna springer nästan runt bena på en och havsörnavingarnas stolta musik hör inte till det omöjliga. Börje Scharin, 63 00 00 (A), 40 04 69 (B).

### Förmöte paddling

Ons 25/8 kl 18.00 Lokalen

### Paddling i Sörmland

Lör-sön 28-29/8  
Bävens fagra fjärdar, Marvikarnas prång och passager, Yngerns yndiga övärld? Det finns mycket att välja på i Sörmland, paddlarnas eldorado. Hur som helst garanteras en upplevelse som sent skall glömmas. Så här års är t ex Båven mest lik en Norrlands-sjö där tunga skogar moltyst betraktar de underliga ekipage som glider fram över spegelblanka, dolskt glittrande vattenytor. Under desamma går malen, en jätte till urtidsfisk, på jakt i skymningen. Exakt var det blir får du troligen reda på om du ringer till Staffan Hermansson, Kulstötargränd 8, 175 45 Järfälla, 08/23 45 60 (A), 0758/159 47 (B) så fort som möjligt. Begränsat deltagarantal. Obs förmötet!

### Studiecirkel i höst eller vår?

Ons 8/9 kl 19.00 Lokalen  
Nu är tiden inne att bestämma studiecirkel och åtföljande aktiviteter. Vad vill du lära dig? Vad vill du göra? Kan astronomi vara nåt o s v. Kom och leta efter likasinnade. Om du har en bestämd idé, ta med böcker, bilder o dyl för stort gensvar. Bo Michaels-son, 61 97 88 (A).

### Kartläsning

Tors 9/9 Lokalen  
Studiecirkel i grundläggande kartläsning tänkte vi starta om intresse finns. Tio torsdagar under hösten. Deltagarna förutsätts betala materialkostnaderna själva. Anmälan senast 2/9 till Fernando Alonso tel 766 53 33 (B) helst före kl 8 f.m. eller på adr. Klarbärsv 29, 181 64 Lidingö.

### Förmöte Svenska Högarna

Tors 16/9 kl 19.00 Lokalen

### Ta svampen

Lör 18/9 okänd ort  
Det enda säkra om orten är att det inte blir Övre Soppero. Vi tar en skogspromenad i lugn och ro utan någon större expertis som ledare. Men med svampböcker och försiktighet skall vi nog överleva. Hör av dig till Staffan Hermansson, 23 45 60 (A), 0758/ 159 47 (B).

### Svenska Högarna

Fre/lör-son 25-26/9  
Om resmålet se artikel i denna tid-

ning. Vi tar oss troligen dit via Furu-sund på fredagskvällen. Fiskebåt eller taxibåt. Kostnad okänd. Väl ute på denna Svea rikets ostliga utpost slår vi upp tälten där vi hittar lä. Sedan fågelskådning för den som det vill och annan aktivitet för den som mot förmodan vill det. Om det blir storm finns risk för inblåsning resp inställning eller uppskjutning. Begränsat deltagarantal. Anmälan så fort som möjligt och helst före den 1/9 till Kjell Pettersson, Kinnekulle 42, 161 34 Bromma, 34 03 60 (A), 25 78 17 (B).

#### **Björnöya m m**

Tors 14/10 kl 19.00 Lokalen Stig Rasjö tillhör de inte alltför allmänt förekommande personer som seglar i arktiska vatten. Något om detta men mest om själva Björnöya, där strandhugg gjorts, kommer det att handla på denna bildvisning. Missa inte tillfället! Rätt vad det är har FNSiN en tur dit opp. Kjell Pettersson, 34 03 60 (A), 25 78 17 (B).

## **FNSiN/U**

### **Program i FNSiN/Uppsala**

#### **Kanotens dag**

Lör 5/6 10-14 Sunnerstastugan Tag tillfället i akt att lära dig mer om kanoting. Paddling kan övas under erfaren ledning. Friluftsförbundet inbjuder.

#### **Orkidéutflykt**

Sön 20/6 05.00 Vi beger oss till Hällnashalvön i norra Uppland för att besöka de förnämliga orkidéängarna vid Ångskär. Här blommar vid den tiden 6-7 orkidéarter bl a brudsporre, korallrot och nästrot. Därefter åker vi vidare till fiskeläget Fågelsundet med dess vackra arkipelag. Här finns flertalet av de häckfåglar som en mellansvensk skärgårdslokal kan erbjuda. Avfärd från Uppsala. Anmälan senast 14/6.

#### **Knytka i Djupvikstorpet**

Fre 27/8 kl 19.00 Höstens verksamhet inleds med ett knytka. Vi träffas, utbyter tankar om föreningens verksamhet och planerar resten av höstprogrammet m m. Djupvikstorpet ligger 2 km från Flottsundsbron - skyltar finns vid bron.

#### **Gruvor och järnbruk**

Lör 11/9 kl 07.00 Heldagsutflykt till gruvor och järnbruk i Falutrakten, bl a Falu koppargruva med dess gruvmuseum, Korså bruk (helt bevarat järnbruk) med intilliggande kolmila. Dessutom besöker vi Carl Larssons Sundborn. Avfärd från Uppsala. Anmälan senast 6/9.

#### **Svamputflykt**

Slutet av september Samarrangemang med Friluftsförbundet. Dag och tid fastställs senare.

#### **Fåglar över Ålands hav**

Sön 3/10 kl 05.00 Vi åker till Väddö och Grisslehamn för att ta emot flyttfågeln från Finland och Sovjet. Förra hösten hamnade vi mitt ibland 20 000 kråkor och en massa andra fåglar. Avfärd från Uppsala. Anmälan senast 30/9.

#### **Strålningsrisker**

Tis 5/10 kl 19.30 Föreningslokalen Risker vid joniserande (»radioaktiv«) strålning vid kärnkraft och medicinsk strålningsbehandling. Gunnar Norman ger en bakgrund till detta ständigt aktuella ämne.

**Hans Jansson tel.nr. 25 27 93 (B), 38 41 82 (landet) och 14 44 41 (A).**  
**Sven Nyberg har tel.nr. 32 04 27 (B) och 32 04 43 (A).**

Föreningslokalen är belägen på Tegnérgatan 27 i källarplanet. Ingången är från gården.

## *Öland*

Om alla Sveriges landskap har en konstant grad av upplevelse inom kulturutbud, fågeltittarmöjlighet, orkidédoftsnjutande, väderkvarnskåderi eller vad ni vill, anser jag att ju mindre landskapet är till arealen, ju större måste koncentrationen av upplevelsen vara.

Öland är Sveriges minsta landskap. 14 mil långt och 0,7 till 1,5 mil brett. Och, jag vill påstå att alla aha-upplevelser och åååh-utrop kommer att bli närmast odrägligt betonade att höra för den som reser med till Alvarer utan att ta det på allvar.

Den 4-6 juni reser vi alltså till Öland. Förhoppningsvis till Kalmar med tåg och därifrån vidare till

Öland med hyrda bilar eller bussar.

Om vi t ex från Färjestaden åker söderut utmed västra kusten och landborgen kan vi titta på .... Karlevistenen, öns äldsta runsten, Bejershamn med 2 km lång stembrygga och igenslammad fågelvik, Capellagården i Vickleby med utställning och försäljning, Mysinge gravfält, Mörbylånega, centralort på södra Öland med hamn och industrier, Bårby borg, fornborgen vid landborgens stup och 1 km söder om denna, galgbacken på öns högsta punkt (57m ö h), Tingstads flisor mitt ute på alvaret med sina färbeade moränvallar och sterila översvåmningsområden, Gettlinge gravfält med sin skeppssättning, den tvärs över ön gående Karl X Gustafs stenmur. Nu har vi nått Ölands sydspets med Ottenby gravfält, kungsgård, dovhjortspopulationer, fyren Långe Jan och flyttfågelsmuseet. Färden norrut utmed den östra kusten erbjuder besök på Eketorps borg, Gräsgårds fiskeläge, Seby 2 km långa gravfält utmed vägen i Segerstad socken, Hulterstad radby, Möckelmosen mitt ute på alvaret med sitt rika fågelliv, Gråborg, fornborgen med 640 meter lång vallmur, Himmelberga hembygdsmuseum och sist men inte minst Ismanstorps borg som är FNSiN:s emblem. Anmälan till Kjell Pettersson, 34 03 60 (A), 25 78 17 (B). Litt: Turistkarta, Öland solens och vindarnas ö, 1:100 000 Liber 1979. STF:s årsskrift 1974: Öland. Fältflora. Fågelbok. Med arkeologen Sverige runt.

*Bo Zachrisson*

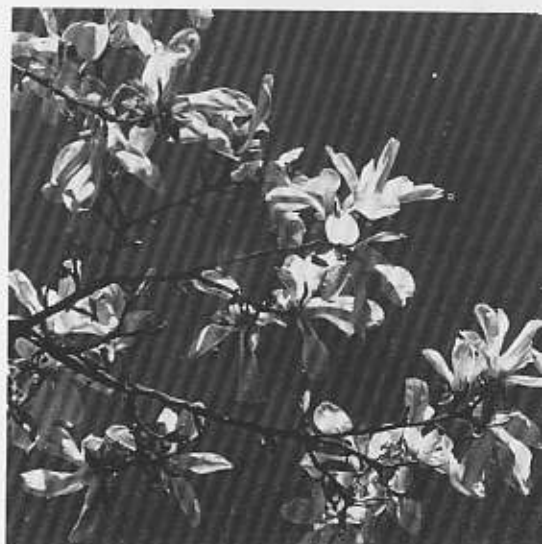


Foto: Bo Michaëlsson Magnolior. Foto baksida: Bo Michaëlsson



UNIVERSITY OF TORONTO  
LIBRARY